

Spuytwater



Spuytwater



Over eeuwen brandweerhistorie in
Wassenaar en 100 jaar
brandweermuseum Wassenaar

Gerrit Spruit
Tom Wijfjes

Colofon

Copyright © 2023: Stichting Brandweermuseum Wassenaar

Auteurs: Gerrit Spruit en Tom Wijfjes

Samenstelling: Gerrit Spruit

Uitgave: Stichting Vrienden van het Brandweermuseum Wassenaar

Druk- en bindwerk: Probook, Utrecht

ISBN 9789090372136

Dank gaat uit naar Rik Bakker, Rob Gussekloo en Jeroen de Wolf voor redactionele adviezen en/of de hulp bij het vinden van de benodigde documenten en foto's.

Alle rechten voorbehouden. Niets uit deze uitgave mag worden veeelvoudigd, opgeslagen in een geautomatiseerd gegevens-bestand, of openbaar gemaakt, in enige vorm of op enige wijze, hetzij elektronisch, mechanisch, door fotokopieën, opnamen, of enige andere manier, zonder voorafgaande schriftelijke toestemming van de rechthebbende.

Inhoud

Inleiding	7
1. Brandweermuseum Wassenaar	9
2. Eeuwen geleden	12
3. De 1e brandspuit en 1^e brandkeur in Wassenaar	15
4. De overige (hand)brandspuiten in Wassenaar	18
5. Buiten de Wassenaarse dorpskern	23
6. De overgang naar gemotoriseerd materieel	27
7. Periode Gerard van der Mark	28
8. Gemeentelijk museum of particulier museum?	33
9. De collectie na de periode Gerard van der Mark	39
10. Organisatievormen	43
11. Huisvesting door de eeuwen heen	56
12. Bluswater	61
13. De Wassenaarse brandweervoertuigen	64
14. 1695-1995; 300 jaar brandweer Wassenaar	76
15. Geen groot brandweermaterieel of toch?	80
16. Veranderingen en innovaties	83
17. Branden en hulpverleningen	87
18. De stichtingen	94
19. Tenslotte	95
20. Bijlagen	97

Inleiding

Het Wassenaarse brandweerkorps kent een rijke historie. Een historie die goed zichtbaar is doordat veel oude brandweermaterialen bewaard zijn gebleven en het verleden goed gedocumenteerd is. Bepalend hiervoor is geweest dat brandweercommandant Van der Mark, die in de periode 1911 t/m 1930 het bevel voerde over de brandweer een grote verzamelaar was van historische attributen. Zijn verzamelwoede en de oprichting van het brandweermuseum Wassenaar in 1923, onder de naam ‘collectie Van der Mark’, heeft ervoor gezorgd dat Wassenaar veel meer dan de meeste andere gemeenten over een schat aan oude brandweermaterialen beschikt en ook over een grote hoeveelheid oude documenten, tekeningen en foto’s.

In dit boek dat verschijnt ter gelegenheid van 100 jaar brandweermuseum maken we van die verzamelwoede dankbaar gebruik en gaan we terug in de historie nog voor de eerste aanschaf van een brandspuit. Ook worden de organisatie en huisvestingen belicht omdat deze ontwikkelingen net zo’n onlosmakelijk deel uitmaken van de brandweerhistorie als het in het museum tentoongestelde materieel en de tentoongestelde materialen. Ook het brandweermaterieel dat geen plaats heeft in het museum wordt via foto’s en beschrijvingen getoond. Alle feitelijke informatie over en beschrijvingen van de Wassenaarse brandweerhistorie en het brandweermuseum zijn gebaseerd op gegevens en documenten uit het archief van het brandweermuseum. De hier en daar beschreven algemene historische ontwikkelingen zijn gebaseerd op openbare bronnen.

De toekomst kunnen we beïnvloeden, het verleden veranderen niet. Vandaar dat bij dit boekwerk gegevens en beschrijvingen uit Van Kerk tot Brandweerkazerne; 300 jaar Brandweer Wassenaar 1695 – 1995 gebruikt zijn. Dat boek heb ik samen met Tom Wijfjes samengesteld en geschreven en hoewel Tom in 2012 is overleden, wordt hij daarom ook als auteur bij deze uitgave vermeld. Er was al langer de wens een supplement te hebben op Van Kerk tot Brandweerkazerne omdat in dit boek de brandweerhistorie in Wassenaar eindigt in 1995 en de jaren daarna ontbreken. Over de jaren na 1995 is weliswaar veel beschikbaar in het museumarchief, maar is er geen beschrijving in boekvorm. In iets beknoptere vorm dan de beschrijvingen in Van Kerk tot Brandweerkazerne wordt dit nu in 2023 gerealiseerd.

Aangezien Van Kerk tot Brandweerkazerne nog op basis van ‘ouderwets’ drukwerk in een beperkte oplage tot stand is gekomen, zijn er niet meer dan nog enkele exemplaren van beschikbaar en er is nooit een tweede druk verschenen. De lezer van dit boek beschikt meestal niet over deze eerdere uitgave en daarom is gekozen voor een pragmatische oplossing. Teksten uit Van Kerk tot Brandweerkazerne zijn daar waar dit voor de leesbaarheid van belang is overgenomen, soms gedeeltelijk of ingekort en de brandweerhistorie is geactualiseerd tot in het jaar 2023.

Dit boek beschrijft daarmee een mix van gebeurtenissen over 100 jaar brandweermuseum en eeuwen brandweergeschiedenis in Wassenaar. En is vooral een naslagwerk voor bezoekers van het brandweermuseum en voor geïnteresseerden in het brandweermuseum en de brandweerhistorie in Wassenaar.

Oud brandweercommandant Wassenaar
Gerrit Spruit

Brandweermuseum Wassenaar

Aan de Raadhuislaan in Wassenaar bevindt zich in een bijzonder pand het brandweermuseum Wassenaar.

Er zijn meerdere brandweermusea in Nederland met het nationale brandweermuseum in Hellevoetsluis als het meest bekende. Echter het brandweermuseum in Wassenaar is uniek doordat de collectie bijna volledig is samengesteld uit materieel, materialen en gebruiksartikelen die in Wassenaar daadwerkelijk gebruikt zijn bij het bestrijden van incidenten. Veelal bij het bestrijden van branden welke in Wassenaar in vervlogen tijden hebben plaats gevonden.

In het souterrain van raadhuis De Paauw wordt een collectie brandweermaterialen tentoongesteld die samengesteld is vanaf het begin van de jaren twintig in de vorige eeuw.

Op misschien wel het enige juiste moment, namelijk het kantelpunt van handbediende brandspuiten naar gemotoriseerd materieel, waardoor veel brandweermaterialen in een heel korte periode overbodig werden.

De toenmalige brandweercommandant G.J. van der Mark is juist toen begonnen met het verzamelen van brandweermaterialen. Met dit begin kan hij beschouwd worden als de grondlegger van het huidige brandweermuseum Wassenaar dat op 1 oktober 2023 precies 100 jaar bestaat.

De eerste locatie van de collectie was op de bovenverdieping van de brandweerkazerne annex politiebureau aan de Van Zuylen van Nijeveltstraat.

In mei 1923 betrok de brandweer van Wassenaar samen met de politie deze gezamenlijke nieuwbouw van politie en brandweer en op 1 oktober van datzelfde jaar richtte opperbrandmeester Van der Mark zijn brandweermuseum op.

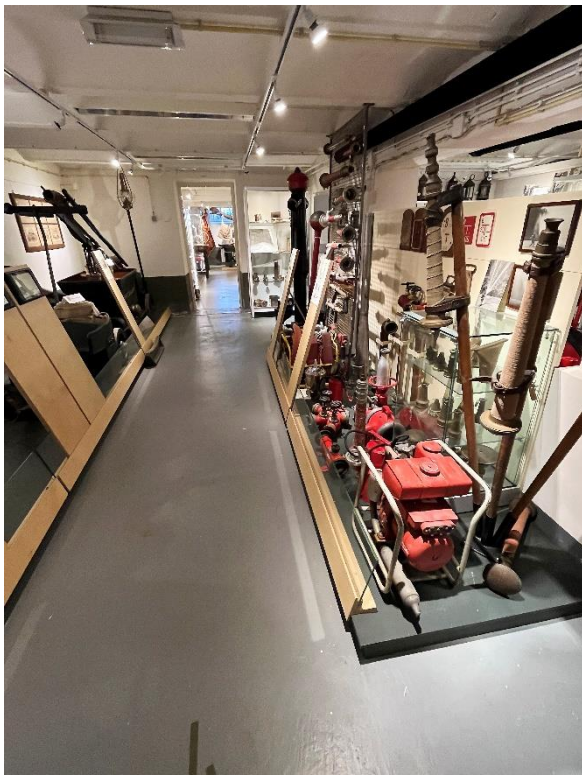
Verhuizingen

Na meerdere verhuizingen kwam de collectie in 1990 terecht op de huidige locatie, uiteraard in de loop van het bestaan aangevuld met materialen uit latere jaren. En hoewel de initiële collectie van Van der Mark nog steeds de kern vormt van de collectie van het museum, dekt dit al lang de lading niet meer. Uitrustingsstukken, adembescherming, redgereedschap, verbindingsmiddelen, kleine blusmiddelen, kleding en helmen en documentatie uit latere jaren zijn erbij gekomen. Er zijn ook materialen verloren gegaan en soms komt er weer wat terug.

De langjarige opslag en de verhuizingen hebben het beheer van de collectie wat dat betreft geen goed gedaan. En soms zijn ook documenten en uitrusting van andere gemeenten teruggegaan naar die gemeenten omdat het museum vooral streeft naar een Wassenaarse collectie en geen ambities heeft voor een nationale collectie.

De huidige locatie brengt met zich mee dat grote brandweervoertuigen niet getoond kunnen worden omdat dit eenvoudigweg niet past in de museumruimte. Wel is in het museum via replica's en foto's de ontwikkeling op het gebied van materieel, organisatie en incidentbestrijding zichtbaar.

Een brandweermuseum in de leeftijd van 100 jaar en een brandweerorganisatie met de leeftijd van ruim drie en een kwart eeuw. In 1995 was er in Wassenaar sprake van een 300 jaar oude georganiseerde brandweer, waarbij het startpunt gevonden werd in de aankoop van de eerste brandspuit op 14 juni 1695 voor het dorp Wassenaar. Deze brandspuit is behouden gebleven inclusief de originele koopakte en daarmee het begin van een meer dan 300 jaar oude route door de brandweerhistorie van Wassenaar.



1.1, 1.2, en 1.3 De museumruimtes in 2023.

Het museum is verdeeld over drie ruimtes. Boven een aantal van de handbrandspuiten in de achterste ruimte, links een impressie van de middelste ruimte en rechts onder in de voorste ruimte de eerste generatie redgereedschap.



Missie

De missie van het museum is in 2012 als volgt geformuleerd: 'Het Brandweermuseum Wassenaar brengt de geschiedenis van de Wassenaarse brandweer tot leven. Het museum legt het verband met de hedendaagse brandbestrijding en laat het belang zien van preventie en van de eigen



verantwoordelijkheid van de burger. Het museum doet dat door de verzameling en de kennis op een aantrekkelijke, toegankelijke en creatieve manier te ontsluiten met tentoonstellingen, evenementen en publicaties voor jong en oud, in samenwerking met de brandweer, met de bevolking in de regio, met organisaties in de regio en met andere organisaties op brandweergebied. Daarin wordt aandacht besteed aan geschiedenis, techniek, cultuur en het menselijk aspect'.

1.4 Het brandweervaandel uit 1923. Een geschenk aan de brandweer ter gelegenheid van het 25-jarig regeringsjubileum van Koningin Wilhelmina in datzelfde jaar. Het vaandel werd bekostigd door 15 Wassenaarse ingezetenen.

De doelstelling van het museum is niet alleen het tonen van de wijze van brandbestrijding uit het verleden en heden, ook de verhalen horen erbij.

Bij een brandspuit, ook al gaat het om hout en metaal hoort een verhaal.

Vele brandmeesters, schroefaandraaiers, pijpvoerders, slangleiders en pompers hebben er branden mee geblust. Welke incidenten zijn ermee bestreden, wie hebben ermee gewerkt, hoe was de organisatie rond de inzet van de brandspuit, waar heeft de spuit gestaan, hoe lang heeft de spuit dienst gedaan? En hetzelfde gaat op voor het modernere materieel, ook al is dat materieel in het museum niet fysiek te aanschouwen.

Omdat de kern van het museum nog steeds bestaat uit de 'collectie Van der Mark' met de oude brandspuiten als pronkstukken, wordt in het volgende hoofdstuk een aanloop van enkele eeuwen genomen om te komen in het jaar 1923.

Eeuwen geleden

Het dorp Wassenaar zoals we dat nu kennen lijkt in weinig opzichten op het dorp zoals dat er vele eeuwen geleden uitzag. Datzelfde geldt voor de wijze waarop nu en in het verleden brand bestreden wordt en werd. Een vergelijking is nog wel mogelijk, maar de verschillen in technisch opzicht zijn groot. Eén ding is niet veranderd, zowel vroeger als nu kan bebouwing en natuur getroffen worden door brand.

Van de verre geschiedenis van ons dorp in samenhang met brand en brandbestrijding is weinig bekend en de eerste gegevens dateren van 1573. In dat jaar werd Wassenaar - dat toen nog maar een klein dorp was, bestaande uit de dorpskerk, een verzameling huizen en verspreid liggende landgoederen - zwaar door brand getroffen. Haarlem was dat jaar door de Spaanse troepen ingenomen en ook in Leiden vreesde men voor een Spaanse inval. Inwoners van Leiden, die wilden voorkomen dat de Spanjaarden zich bij een aanval op Leiden konden verschansen in de Wassenaarse bebouwing, hebben op 26 juli 1573 een groot deel van Wassenaar verwoest en in brand gestoken. Van enige blusactiviteiten zal weinig sprake zijn geweest. De Dorpskerk, de molen en de omliggende bebouwing werden verwoest. Aangezien ook in de jaren daarna nog sprake was van oorlogsgeweld tegen de Spanjaarden, kon pas veel later met het herstel worden aangevangen.



2.1 Wassenaar zoals het er eeuwen geleden uitzag. Nu een van de drukste punten van Wassenaar. 'Gesigt van 't hujs den Dijl' uit omstreeks 1750, van (vermoedelijk) J.E. la Fargue.

Tegen brand was in die tijd weinig te doen. Het blussen van brand was (nog) vrijwel nergens een overheidstaak, maar een zorg voor de individuele burger. De overheid beperkte zich tot voorschriften en bepalingen hoe de burgers zich bij brand moesten gedragen en wat hun taken

waren. Een brand had vaak rampzalige gevolgen en leidde in veel gevallen tot het volledig afbranden van het betreffende bouwwerk; bovendien ging niet zelden ook de omliggende bebouwing verloren. Stadsbranden waren in de middeleeuwen dan ook geen uitzondering en ook het platteland kon behoorlijk getroffen worden door brand als gevolg van de brandbare bouwmaterialen als hout en riet.

De eerste overheidsbemoeyenis

De eerste vorm van overheidsbemoeyenis met brandbestrijding begint met het uitvaardigen van voorschriften voor het voorkomen en beperken van brand en het voorschrijven van brandblusgereedschap. In 1639 werd het door de Vroedschap in Wassenaar noodzakelijk geacht een lijst samen te stellen van het aanwezige brandblusgereedschap in het dorp Wassenaar. Datzelfde jaar bepaalden zij die lijst jaarlijks te mogen vermeerderen of verminderen zoals zij dat goed oordeelden. In eerste instantie kwam hiervan weinig terecht, want acht jaar later werd de



burgerij nog eens verzocht een lijst van het brandblusgereedschap op te maken.

Het resultaat was nu klaarblijkelijk beter en de secretaris maakte het volgende verslag:

Op buyden den 17 december 1647 soo syn voor ons gecomen ende gecompareert, menichfuldige ingesetenen van den dorpe Wassenaer dewelcke eendrachtelyck en hebben versocht, dat bij Baillium en Schout en Ambagtsbewaerders mach gestelt ofte gemaekt werden een ordonnantie van brantgereytschap omme in tyde en wyle des noot synde van brant, den selven, is doenlyck nyt te blusschen ende dat diensvolgende jaarlycx soodanigen brantschouw by de heeren sullen werden geordonneerd sooals sy luyden te rade sullen vinden te behoren.

De dag daarna was er een volledige lijst klaar met daarop het volgende materiaal: 49 ladders, 7 brandhaken, 60 lantaarns, 77 lederen emmers, 44 tobben met of zonder oren en 26 hoosvaten.

2.2 Blusemmers en hoosvat uit de collectie van het brandweermuseum. Volgens de inventarislijst zijn hoosvat en de blusemmers gemerkt met PdK afkomstig van een van de Koninklijke Paleizen en 'geschenken van den intendant van het Kon. Paleis te 's Gravenhage'. Waarschijnlijk uit het huidige Huis ten Bosch. Datering omstreeks 1850.

Een maand daarna werd brandschouw gehouden, waartoe de schout en ambachtsbewaarders bijeenkwamen in de herberg van Mourus van Zijl. Eenieder die brandgereedschap had moest dat daar laten schouwen. Dat moet in die tijd een aardig schouwspel geweest zijn, aangezien allen op hetzelfde tijdstip, 12.00 uur, bij de herberg moesten zijn. Men ziet het voor zich: dorpelingen die kwamen aanzetten met leren emmers aan de arm, tobbe op het hoofd en anderen met een brandhaak op de schouder en een lantaarn in de hand. Bazen met knechten die gebukt gingen onder het gewicht van ladders. Veel gelach, maar waarschijnlijk ook veel gemopper. Daarom werd enige jaren daarna deze wijze van schouwen gewijzigd en was het voldoende dat op een vooraf aangegeven dag om 12.00 uur het gereedschap voor de deur getoond werd. De 'Heeren' sloegen hierbij drie vliegen in één klap, omdat men nu tegelijk brand-, straat-, en vlasschouw hield.

Waerschouwinge.

Schout en Brandmeesters der Baronye van WASSENAER en ZUYDWYK, hebben nodig geoordeeld te doen een

**BRAND EN VLAS
SCHOUWINGE,**

Op

Woensdag den 23^e September 1778

En werden mitsdeezen alle Angezeetenen gewaerschouwd/ haer op *Woensdag den 23^e September 1778* met haer Brandgereedschap/ daer op een iegelyk is gesteld/ gereed te houden/ volgens de *Uyfte* daer van synde/ ende hetselve sonder eenige exceptie op den gestelden dag des

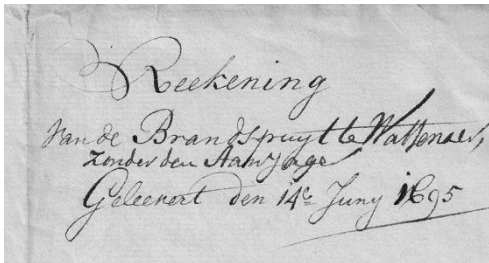
Namiddags de klokke *Twee* uren precies/ vooz hunne *Huyfen* te stellen/ de *Leere* Emmers vol water/ alles volgens de *21^{ste}*/ *22^{ste}* en *23^{ste}* Articulen van de *Brandkeuren* over *Wassenaer* en *Zuydwyk*. Elk verhoede syn schaede/ alsoo men scherpeyk daer op sal letten.

Segt het voort.

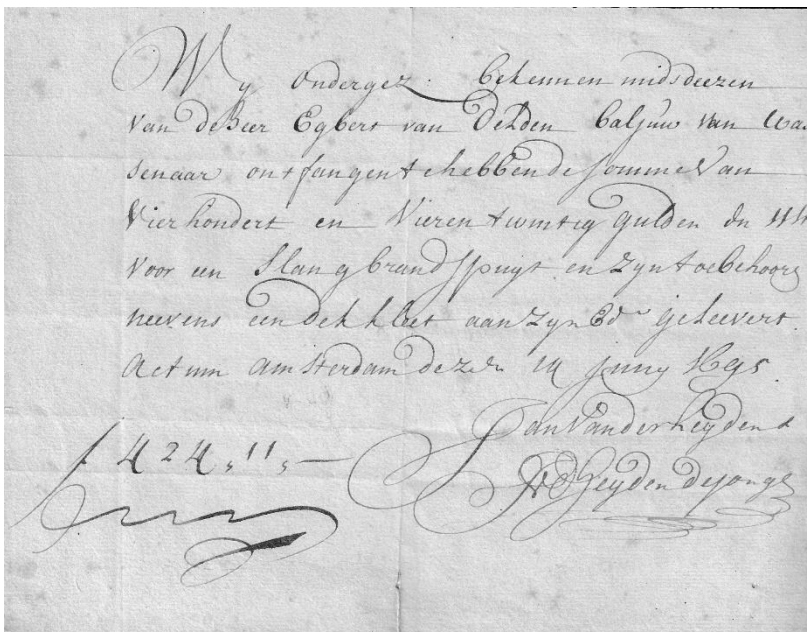
De 1e brandspuit en 1e brandkeur in Wassenaar

In de loop van de zeventiende eeuw komen er nieuwe ontwikkelingen op het gebied van brandbestrijding. Allerlei modellen pompen worden ontwikkeld, de ene succesvoller dan de andere. En hoewel uiterlijk verschillend werkten ze wel volgens hetzelfde basisprincipe. De spuiten bestonden uit een grote bak, met daarin twee zuigerperspompcilinders die handmatig met een stangenstelsel op en neer bewogen werden. Het water werd in een op de spuit gemonteerde straalpijp geperst en zo op de brand gespoten. Belangrijk nadeel van deze constructie was dat door de vaste straalpijp de brand van dichtbij aangevallen moest worden en pas effect had als er sprake was van een uitlaande brand. De noodzakelijke plaatsing vlak bij de brand was voor de brandbestrijders niet van gevaar ontbloot en veroorzaakte nogal eens slachtoffers. Een grote verbetering was vanaf 1672 de slangbrandspuit van onze landgenoot Jan van der Heyden. Deze vinding was van grote invloed op de wijze van brandbestrijding. Hij wijzigde de bestaande spuiten op diverse punten met als belangrijkste aanpassing: hij koppelde de straalpijp los van de spuit en voorzag deze van leren slangen met daaraan de straalpijp. Hierdoor kon de brand aan de vuurhaard bestreden worden, waardoor het blussen veel effectiever werd. Deze methode van brandbestrijding werd voor het eerst toegepast bij een brand in Amsterdam op 12 januari 1673. Een andere belangrijke vinding was de schraagpomp of slangpomp, waarbij water via een hevelsysteem opgepompt werd in een schraag met waterzak. Het water stroomde via een slang naar de brandspuit, waardoor de rij emmertjesdragers tussen watervoorziening en spuit kon vervallen. Toch heeft men na de uitvinding hiervan, nog vele jaren gewerkt op de wijze waarbij de schraag met waterzak handmatig met emmers gevuld werd.

Ons kroonjuweel



Eind december 1694 viel in Wassenaar het besluit een brandspuit te kopen. De betaling zou door de schout zelf geschieden in Amsterdam. Om aan geld te komen werd er een lijst gemaakt van alle 'heerenhuizen' en heeft het gemeentebestuur eerst geprobeerd geld van de daar wonende notabelen los te krijgen. Wat men dan nog tekort kwam zou gevonden worden door een omslag te heffen van de andere bewoners.



Uiteindelijk werd op 14 juni 1695 de eerste brandspuit voor het dorp Wassenaar aangekocht.

Aan de leverancier Jan van der Heyden werd hiervoor een bedrag betaald van 424 gulden en 11 stuivers. De rekening vermeldt de levering van een slangbrandspuit, zonder aanjager, met toebehoren en een dekkleed.

3.1 Afdruk van de originele rekening en aankoopbeschrijving voor de brandspuit uit 1695.

De brandspuit die geleverd werd, was een voor die tijd handig en licht te manoeuvreren geheel, vergeleken met de eerste generatie brandspuiten.

De spuit is het best te omschrijven als een grote rechthoekige houten waterbak, waarin een koperen perscilinder met twee leren kleppen geplaatst was. Met een stangenstelsel werd in de cilinder een houten zuiger op en neer bewogen. Bij de neergaande beweging van de zuiger werd het water in de leren slang geperst en via de straalpijp op het vuur gespoten. Bij de opgaande beweging van de zuiger werd de cilinder gevuld met water. Doordat de spuit enkelwerkend was uitgevoerd, was er geen sprake van een continue straal, omdat alleen bij de neergaande beweging van de zuiger water in de slang geperst werd. De watertoevoer naar de spuit werd gerealiseerd door het aan de waterkant plaatsen van een houten schraag met waterzak, welke via een linnen slang verbonden werd met de spuit. Met emmertjes werd de waterzak gevuld, waarna het water door het hoogteverschil naar de pomp stroomde. Weliswaar kon hierdoor de menselijke keten voor het aanvoeren van water vervallen, maar de bluscapaciteit van de spuit was nog zeer beperkt. Enerzijds door de enkelwerkende constructie van de pomp en anderzijds omdat de maximale capaciteit afhankelijk was van de snelheid waarmee de waterzak met de hand gevuld werd.



3.2 De eerste brandspuit uit 1695 met toebehoren, later aangeduid met W'Z'3.

De reden waarom geen dubbelwerkende pomp werd gekocht, is niet bekend maar heeft zeer waarschijnlijk te maken met de financiële mogelijkheden - een dubbelwerkende pomp zou namelijk veel duurder zijn geweest - en wellicht ook met organisatorische beperkingen. Een grotere spuit was moeilijker te transporteren en de bediening vroeg meer menskracht. In steden als Leiden en Den Haag waren wel meerdere van de grotere spuiten aangekocht, maar deze steden waren toen al vele malen groter dan Wassenaar.

In 1695 bestond de dorpskern van Wassenaar uit nog geen 100 woningen en daarnaast bebouwing op de vele buitenplaatsen. De spuit heeft in ieder geval dienst gedaan tot 1862. Bij de aankoop van een nieuwe spuit in 1862, wordt de inruil van *'de geheel in onbruikbare staat verkerende zoogenaamde oude spuit'* vermeld. Desondanks treffen we de spuit, aangeduid als no. 3, in 1894 nog aan op de inventarislijst van het spuihuis. Klaarblijkelijk is de spuit nog geruime tijd als reserve gehandhaafd.

Deze allereerste spuit van het dorp Wassenaar is bewaard gebleven en dit kroonjuweel van het museum is met toebehoren en aankoopbewijs nog te zien in Wassenaar.

De eerste brandkeur in 1717

De eerste brandkeur, waarin ook het gebruik en de bezetting van de brandspuit geregeld was, werd op zondag 14 november 1717 na het luiden van de klok gepubliceerd voor het *'Regthuys'* van Wassenaar onder de titel: *Keure ende Ordonnantie Mitsgaders Reglement op de Brantspeuyt en Brantschouw tot Wassenaer.*

Wanneer er brand in het dorp was, berustte het commando bij de baljuw, bijgestaan door vier brandmeesters, die elk een witte gordel om het lijf hadden en een stok van omstreeks twee meter lang, beschilderd met 'W'Z' wat betekende, het ambacht Wassenaer en Zuiddijk. Baljuw en brandmeesters werden bijgestaan door twaalf assistenten of piekeniers voor het bewaren van de orde. De assistenten hadden ieder een stok vergelijkbaar met die van de brandmeesters, maar dan voorzien van een ijzeren punt. Zij hadden onder meer als taak het afzetten van terreinen en het bewaken van goederen.

Voor de brandspuit waren 46 personen aangesteld om hem te bedienen en in bedrijf te houden. Dit aantal houdt dus in dat ook in een klein dorp als Wassenaar al minimaal 50 personen betrokken waren bij het bestrijden van brand. Was dit aantal niet voldoende, dan kon iedereen die toekeek gedwongen worden mee te helpen op straffe van het in beslag nemen van *'den boet of het opperste kleed'*.

Iedere aangestelde persoon kreeg een penning of loodje als controle op de aanwezigheid bij de spuit. Deze penningen of loodjes waren genummerd van 1 tot 58. Baljuw en brandmeesters hielden een register bij en noteerden de aanwezigheid. De boetes voor het niet verschijnen bij brand waren zeer hoog. Voor baljuw en brandmeesters ieder drie gulden, de piekeniers twee gulden, en de aangestelden bij de spuit één gulden.

Een financiële beloning voor het wel aanwezig zijn, was er nog niet. Het is dan ook niet verwonderlijk dat men zich nog al eens aan de opkomst trachtte te onttrekken. De enige inkomsten die verkregen konden worden, kwamen voort uit de boetes die geïncasseerd werden van diegenen die absent waren geweest en uit achteraf toegekende premies. De boetes werden door de baljuw geïnd en door hem bewaard tot 1 januari. Het totale bedrag aan geïnde boetes werd verdeeld onder de baljuw, de brandmeesters, de assistenten en de aangestelden, in de verhouding van de hoogte van de te betalen boetes bij verzuim.

Pas vele jaren later ontstond een meer gestructureerd beloningssysteem.

Zowel de brandkeur van 14 november 1717 als de beschreven benodigdheden zoals de brandmeesters stok, piekenier stok, penningen en loodjes behoren tot de collectie van het museum.

De overige (hand)brandspuiten in Wassenaar

In oktober 1723 werd bij de brandspuitenmaker Jacobus Coster als aanvulling op de brandspuit een aanjager gekocht voor een bedrag van 430 gulden. De aanjager, bedoeld om water naar de brandspuit te transporteren, werd geleverd met een zuigbuis, bestaande uit drie stukken, met een totale lengte van 18 voeten (1 voet = 30,48 cm.), 100 voeten leren slang en een straalpijp. De aanjager kon dus eventueel ook als brandspuit gebruikt worden. In een bak was 573 voeten zeildoeken slang opgeborgen om vanaf de waterkant de afstand naar de brandspuit te overbruggen. Het met emmers vullen van de bak van de brandspuit via de schraag met waterzak hoorde vanaf dat moment tot het verleden. Een maand later, op 10 november 1723 werd aan Leendert Claverweijde opgedragen een wagen te maken voor transport van brandspuit en aanjager voor het bedrag van 55 gulden.

In de dorpsrekening van 1723 is van de aanschafprijs van 430 gulden voor de nieuwe aanjager een bedrag van 142 gulden ten laste gebracht van het dorp en het overige ten laste van de ambachten Wassenaar en Zuidwijk. Van deze eerste aanjager is naast deze gegevens niets bewaard gebleven.

Instructie voor het gebruik van de brandspuit

Op 8 juni 1765 werd door baljuw, schout en ambachtsbewaarders een *'ampliatie van de keure en ordonnantie en een ordre op het behandelen van de brandspuijt'* vastgesteld en gepubliceerd op 18 augustus 1765. De archieven geven geen duidelijkheid of er in deze periode tevens sprake is geweest van uitbreiding van het blusmaterieel, of vervanging van de eerste brandspuit door een spuit met een grotere capaciteit, maar waarschijnlijk is dit wel het geval geweest.

Feit is dat in deze periode nogal wat reparaties verricht moesten worden aan de brandspuit. Op 6 juli 1763 werd in aanwezigheid van brandspuitleverancier Wijbrand Almenum besproken wat te doen met de slecht functionerende brandspuit en bovendien werd een prijsopgave gevraagd van *'één van de grootste slag nieuwe spuiten'*.

Op 13 oktober 1763 werd daarbij nog opdracht gegeven tot het maken van een nieuwe zuigbuis. Brandspuit en aanjager, oftewel voorpomp en achterpomp werden op één wagen getransporteerd. Baljuw en brandmeesters moesten er voor zorgen dat de voorpomp of brandspuit zo snel mogelijk bij de brand kwam en de achterpomp of aanjager bij het dichtstbijzijnde water. Na het plaatsen bij de brand moest de spuit aan de gang gebracht worden, door de waterbak te (blijven) vullen met emmers tot het moment dat de aanjager water kon aanvoeren. Hier ging natuurlijk wel enige tijd overheen, omdat er een toevoerslangleiding van de aanjager naar de brandspuit gelegd moest worden. Gedurende deze tijd waren acht of tien van de omwonenden verplicht, naast het op straat zetten van brandgereedschap, met water gevulde tonnen voor hun huis neer te zetten. Deze dienden gevuld te blijven worden, om de spuit van water te voorzien tot de aanjager de watervoorziening overnam.

Een nieuwe aanjager

Op 29 augustus 1805 werd een nieuwe aanjager van de brandspuit besteld bij de firma Erven Almenum in Amsterdam. In eerste instantie waren er financieel nog wat problemen, want in 1790 had de *'heere Grave van Wassenaar'* eenzelfde spuit nog gekocht voor 450 gulden voor het landgoed Twickel in Delden.

In het voorgaande jaar was aan Den Haag de spuit geleverd voor 650 gulden en in Wassenaar moest men nu 675 gulden betalen. Na de verklaring dat de spuit inmiddels op diverse punten verbeterd was en de prijzen van koper, ijzer en hout gestegen waren, werd de spuit toch besteld.

INSTRUCTIE

VOOR DEN

COMMANDEUR

Van de SPUYT.

De Spuyt by den Brand neder gezet zynde, zal hy dezelve immediaat aan de gang doen brengen, door 't Water met Emmers daar in te doen gieten, zonder daar toe het Water uit den Aanjager af te wagten; en daar meede in dier voegen doen continueeren, tot dat genoegzaam Water door den Aanjager aangevoerd werd.

Geduurende dat de Spuyt aan de gang is, zal denzelve, met den Commandeur van den Aanjager, toezigt neemen op het spoedig herstellen der ongevallen, dewelke onder 't gebruik t'eeniger plaats aan de Spuyt zouden kunnen ontstaan. En, in cas van absentie van een of meer Brandmeesters, zal denzelve, in plaats van een der Jongste Brandmeesters, zig by de Spuyt posteeren; wel toezienende, dat, door ongestadig pompen, de Spuyt niet beschadigt werd, en dat de Pompers elkander behoorlyk en met order verpoofen. Ten dien einde zal hy Commandeur, in zodanig geval, de Ploeg die afgeloft is, gelasten, zig ten wederzyden van de Linde Slang, digte by de Spuyt, te posteeren, en niet van daar te gaan; op dat dezelve op hun beurt weder by de hand zyn.

De Spuyt *in 't Dorp* gebruikt zynde, zal hy Commandeur zelfs de Leere Slang van de Spuyt affchroeven, de twee andere Schroeven van de Slang ook los draaijen, en niet permitteeren dat zulks door iemand anders geschiede; en voorts zorg dragen, dat de Leere Slang van 't Water ontleedigt, behoorlyk over een Stok gehangen, en door eenige van zyn Pompers (daar toe altyd neemende de eerste in rang volgens hunne Nummers) na de Kerk gedragen werd.

Daar na zal hy de Spuyt weder op de Wagen doen zetten, om met den Aanjager en 't Slang Kiltje na 't Spuythuys gebragt te werden.

De Spuyt *buiten 't Dorp* gebruikt zynde, zal hy Commandeur, ter plaatse daar dezelve gebruikt is, de Leere Slang, door de Eerste Pypvoerder in de Ketel van de Spuyt doen schikken; en wanneer de Spuyt t'huys gebragt zal zyn, dezelve van de Spuyt affchroeven, de andere Schroeven van dezelve ook los draaijen, en door eenige van zyn Pompers na de Kerk doen brengen en ophangen.

4.1 Instructie voor de commandeur van de brandspuit uit 1765. De koperen koppelingen waren kennelijk heel kwetsbaar, want alleen de commandeurs mochten de 'schroeven' aan- of losdraaijen.

Je zou kunnen zeggen dat er in ruim 200 jaar niet zo veel veranderd is, als je deze discussie in het heden plaatst.

In januari van het jaar 1806 werd de aanjager afgeleverd. Tevens werd 80 voet leren slang besteld, om de aanjager indien geplaatst aan de waterkant vlak bij de brand ook als blusser te kunnen gebruiken.

Beproeving bij de Dorpskerk

Op 28 december 1861 werd een brandspuit besteld door burgemeester Meyboom namens burgemeester en wethouders, bij de brandspuitenfabrikant M. Kronenburg uit Culemborg. Bij het beoordelen van de oude spuit waren de heren Belder en Kronenburg, beiden brandspuitenmakers aanwezig geweest. Beiden adviseerden een nieuwe spuit aan te schaffen gezien de noodzakelijke omvangrijke reparaties aan de oude spuit. Bijzondere voorwaarde bij de koop was, dat bij het proberen van de brandspuit moest blijken dat de straal ruim over het dak van de protestantse kerk - de Dorpskerk - moest gaan en dat bij nagenoeg windstil weer de straal tot aan de wijzerplaten op de kerk moest komen. Dit komt neer op een worplengte van ruim 25 meter. Voor de spuit zou na goedkeuring door het dagelijks bestuur een bedrag van 600 gulden betaald worden. Dus geen uitgebreid bestek en geformuleerde technische eisen zoals tegenwoordig gebeurt, maar eenvoudig een praktische beproeving.



4.2 De Kronenburg brandspuit uit 1862 geplaatst op een dieplader.

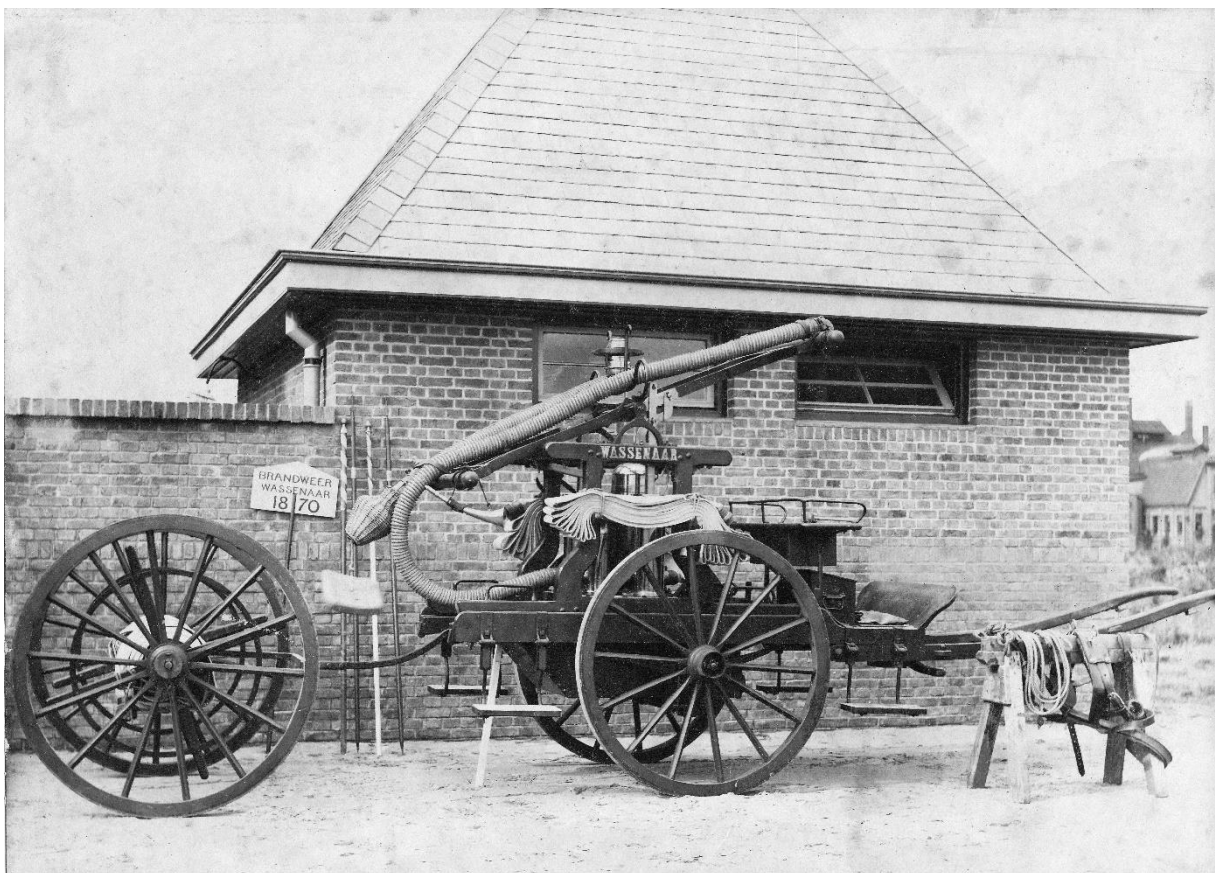
Tevens werd opdracht gegeven tot renovatie van de aanwezige aanjager. Het gaat hier ongetwijfeld om de in 1806 aangeschafte aanjager. Voor de renovatie werd 120 gulden betaald. Dit hield onder meer in, de vervanging van de zuigers, een nieuwe zuigbuis en nieuwe koppelingen. Kennelijk vond gelijktijdig normalisatie van de (schroef)koppelingen plaats, want ook de koppelingen van de slangen werden daar waar nodig vervangen voor 7 gulden per stuk. Ingeruild werden de afgekeurde spuit en de *'sedert onheuglijke jaren aanwezige edoch totaal onbruikbare*

spuit zonder eenig toebehoren, voor 200 gulden. Volgens afspraak zou de nieuwe spuit in juni 1862 afgeleverd worden, gelijktijdig met het gereedkomen van de renovatie van de aanjager. Aangezien deze brandspuit kleine wielen had en daardoor moeilijk over zwaar terrein verreden kon worden, werd in 1869 een dieplader aangekocht om het transport van de spuit te vergemakkelijken. In 1882 werd de Kronenburg brandspuit geplaatst in het spuihuis aan de 2^e Schouwweg (Van Brienelaan). Dit tweede spuihuis van de gemeente was opgeleverd op 1 augustus 1882. In brandrapporten wordt deze spuit ook wel aangeduid als spuit 4 van de Waalsdorperlaan. De spuit heeft in dit spuihuis dienst gedaan tot 1922. De Kronenburg brandspuit is nog in goede staat te bewonderen in het museum. Van de dieplader zijn slechts restanten bewaard gebleven. Van de aanjager is helaas niets bewaard gebleven.

De Belder brandspuiten

In de collegevergadering van 26 oktober 1880 werd besloten de gemeenteraad voor te stellen 2.470 gulden ter beschikking te stellen voor de aanschaf van twee grote brandspuiten. Deze brandspuiten werden geleverd door H. Belder, brandspuitenfabrikant te Amsterdam en waren de laatste handbrandspuiten die door de gemeente Wassenaar aangekocht zijn.

In welke uitvoering de spuiten geleverd werden is niet geheel duidelijk, maar op 24 november 1893 werd de leverancier Belder gevraagd om de mogelijkheden te bekijken om voor de spuiten een wagen te maken, waar paarden voor gespannen konden worden. Het college besloot in de vergadering van 6 december 1893, de beide spuiten om te laten bouwen. In eerste instantie één spuit en afhankelijk van het resultaat zou ook de tweede aangepast worden. De firma Belder stelde gedurende de werkzaamheden een vervangende spuit ter beschikking. In februari 1894 werd door de firma Belder de eerste omgebouwde, door paarden getrokken spuit afgeleverd.



4.3 Belder brandspuit uit 1880. Het jaartal op de foto is 10 jaar abuis. De spuit staat op de in 1894 gebouwde wagen.

De spuit bood plaats aan zes personen. Twee man op de bok, twee man voor en twee man achter op de spuit. Tijdens het proefrijden bleek al snel, dat de twee personen op de voorzijde van de spuit bij het maken van een scherpe bocht klem kwamen te zitten.

Het resultaat van de ombouw werd dan ook door het college volstrekt onvoldoende bevonden en men besloot om de tweede spuit niet meer door dezelfde firma te laten ombouwen.

Wagenmaker G.H. Broekman uit Amsterdam kreeg lucht van dit fiasco en bood op eigen initiatief zijn diensten aan. Hij stelde het college voor om voor 100 gulden een zespersoons wagen te maken en bovendien de mislukte versie van Belder te verbouwen voor 65 gulden.

Voordat de opdracht verstrekt werd, besloot het college eerst informatie in te winnen bij de Amsterdamse brandweer over de kwaliteit van de betreffende firma. Na een positief bericht uit Amsterdam werd de opdracht voor het ombouwen van spuit B aan de firma Broekman verleend op 30 april 1894. Afhankelijk van het resultaat, zou ook spuit A omgebouwd worden.

De spuit genummerd 1, heeft vanaf november 1922 na de eerste aankoop van gemotoriseerd materieel in 1920, nog tot 1938 dienst gedaan in het spuihuis aan de 2^e Schouwweg in Wassenaar-Zuid. Beide brandspuiten zijn nog in goede staat en maken deel uit van respectievelijk de collectie van het brandweermuseum Wassenaar en de collectie van Stichting Historisch Brandweermaterieel in Den Haag.



4.4 Op deze foto de gerestaureerde en rijdbare Wassenaarse Belder brandspuit uit de collectie van Stichting Historisch Brandweermaterieel.

Buiten de Wassenaarse dorpskern

Niet alleen voor het bestrijden van brand in de dorpskern van Wassenaar beschikte men over brandspuiten, maar ook buitenplaatsen als Clingendael, Duindigt, Huis ten Bosch en De Paauw bezaten in de vorige eeuwen en het begin van de twintigste eeuw materiaal om brand te kunnen bestrijden. Zowel de alarmeringstijd als rijtijd bij brand was immers lang. Wanneer buiten het dorp brand uitbrak moest iemand te paard naar het dorp, daar werd de brandklok geluid waarna de brandweelieden zich op het Plein verzamelden en de spuit uit het spuihuis bij de Dorpskerk voor vertrek gereedmaakten. Zodra de paarden voor het trekken van de spuit er waren, kon eindelijk uitgerukt worden. Intussen was natuurlijk het huis, de boerderij of de hooiberg, allang zwaar beschadigd of volledig uitgebrand.

Een opkomsttijd van meer dan een uur was eerder regel dan uitzondering.

In juli 1893 kwam er een verordening betreffende de brandweer op de landgoederen tot stand, waarin via artikel 10 de bijstandsverlening aan de gemeente werd geregeld.

Huis ten Bosch

De huidige gemeentegrens van Wassenaar is anders dan de gemeentegrens in het begin van de vorige eeuw.

De eerste grenswijziging ten gunste van Den Haag vond plaats in 1884 en in 1907 vond nog een aanpassing op de eerdere grenswijziging plaats. De tweede grenswijziging had tot gevolg dat het huidige Huis ten Bosch niet meer in Wassenaar ligt.

In de periode van oprichting van het brandweermuseum kreeg Van der Mark veel materialen geschonken. Hieronder ook materialen met de markering PdK (Paleis des Konings). Uit de inventarislijst kan niet met zekerheid opgemaakt worden dat deze materialen afkomstig zijn uit het huidige Huis ten Bosch, maar denkbaar is het wel.

Naast een draagbare huisbrandspuit genummerd P.D.K No 5 zijn er ook blusemmers met de markering PdK. De schenkingen hebben gelijktijdig plaats gevonden.



5.1 De draagbare huisbrandspuit met nummering P.D.K No 5.



5.2 Blusemmers met de markering PdK. Vermoedelijk uit Huis ten Bosch, dat ten tijde van de datering, omstreeks 1850, nog in de gemeente Wassenaar lag.

Afspraken

Door het college van burgemeester en wethouders werd op 15 mei 1895 de opperbrandmeester van de Haagkant gemachtigd om met de heren Jochems en Van Brienens, respectievelijk van het landgoed Duindigt en Clingendael, afspraken te maken over verdergaande samenwerking.

Op 15 november 1895 werd een overeenkomst gesloten tussen de gemeente Wassenaar en baron Van Brienens van de Grootte Lindt dat zijn brandspuit ter beschikking gesteld werd aan de gemeente Wassenaar. De kosten voor stalling en onderhoud kwamen voor rekening van baron Van Brienens, terwijl de gemeente personeel zou aanstellen voor de bediening van de spuit. Wel was onderdeel van de overeenkomst, dat de spuit in het geval van een brand op Clingendael daar onmiddellijk ingezet moest kunnen worden. Zelfs al was de spuit reeds naar elders uitgerukt voor het bestrijden van brand.

Ook met de heer Jochems van het landgoed Duindigt is een soortgelijke overeenkomst gesloten, want ook het personeel van de brandspuit Duindigt was opgenomen in de personeelslijst, zoals opgesteld door burgemeester en wethouders.

De brandspuiten Clingendael en Duindigt werden opgenomen in het materieeloverzicht als spuit no. 6 respectievelijk spuit no. 5 en kwamen onder bevel van de opperbrandmeester van de Haagkant. Zodoende had men in 1895 de beschikking over 214 aangestelden bij de diverse brandspuiten.

Landgoed De Paauw

Prins Frederik der Nederlanden, die sedert 1838 eigenaar was van het landgoed De Paauw, kocht ter beveiliging van zijn landgoed op 1 augustus 1861 een handbrandspuit uitgevoerd met fraai smeedwerk bij de firma Kronenburg te Culemborg.



5.3 De beide brandspuiten van landgoed De Paauw op de zolder van de brandweerkazerne aan de Pieter Twentlaan. De foto dateert uit begin 1984 bij de opening van het brandweermuseum op deze locatie.

Deze brandspuit stond tentoongesteld in Haarlem, waar in juli 1861 een algemene tentoonstelling werd gehouden.

Enige jaren later werd een tweede brandspuit aangekocht bij de koninklijke magazijnen van werktuigen Landré en Glinderman, gevestigd in Amsterdam. De personele bezetting voor de brandspuiten werd gehaald uit de in dienst zijnde tuinlieden, landarbeiders en het huispersoneel. In 1881 overleed prins Frederik en ging het landgoed over naar zijn dochter prinses Marie. De gemeente Wassenaar sloot op 21 januari 1904 een overeenkomst met prinses Marie betreffende de brandweer op het landgoed.

Overeengekomen werd dat de gemeente vrijelijk over de twee aanwezige brandspuiten kon beschikken en dat het bedienend personeel aangesteld werd door de gemeente. Zodoende beschikte men over vijf brandweerposten binnen de gemeente.

De opperbrandmeester van Wassenaar kon nu de landgoedbrandweer inzetten wanneer hij dit nodig achtte. Met de aankoop van de eerste autospuit in 1921 kwam er een einde aan de landgoedbrandweer. De beide brandspuiten van huis De Pauw (toen nog Huis De Pauw) werden op 27 februari 1926 overgedragen aan commandant Van der Mark ten behoeve van zijn collectie brandweermaterialen.



5.4 Ook de brandspuit behorende bij het landgoed Rust en Vreugd uit de tweede helft van de negentiende eeuw was inzetbaar buiten het eigen landgoed.

Deze brandspuit voor de beveiliging van het landgoed van C.J. van der Oudermeulen treffen we in brandverslagen aan, ook van buiten het landgoed.

Exacte gegevens over de spuit van het fabricaat Landré en Glinderman ontbreken. Ook de datum van aankoop is niet bekend, maar hij is wel bewaard gebleven en maakt vanaf het allereerste begin deel uit van de museumcollectie. De vermelding op de foto (1750) is een eeuw te vroeg.

De overgang naar gemotoriseerd materieel

Het bezoek aan een tentoonstelling van brandweermaterieel in Arnhem op 15 september 1920 was mede de aanleiding tot de aanschaf van een Magirus motorspuit welke op 4 oktober van datzelfde jaar werd afgeleverd. Deze motorspuit, die getrokken moest worden door paarden, kostte 7.000 gulden en werd gestald in het spuihuis bij de Dorpskerk.

De Wassenaarse brandweer ging met deze aanschaf het gemotoriseerde tijdperk in. De gemeente was in deze jaren kennelijk kapitaalkrachtiger dan in de voorgaande tijden, want kort hierna werd het materieel verder gemoderniseerd.



6.1 De eerste autospuit met een pomp-capaciteit van 1500 liter per minuut.

In totaal kreeg de brandweer een bedrag van 30.000 gulden ter beschikking voor de aanschaf van brandweermaterieel. Dit geld werd naast de reeds gedane aanschaf van de motorspuit besteed aan de aanschaf van een Magirus autospuit, een schuifladder, uniformen, telefoonbenodigdheden en 1.000 meter slang. Dit laatste in verband met de bereikbaarheid van afgelegen villa's.

De nieuwe autospuit werd 15 september 1921 in Wassenaar afgeleverd en kostte 17.000 gulden. Diezelfde dag werd er proefgedraaid met de autospuit in aanwezigheid van gemeentebestuur en brandweerpersoneel.

De vuurdoop van de autospuit vond plaats in de nacht van 21 november bij de bestrijding van een hooibergbrand aan de Leidse Straatweg bij de weduwe A. Westgeest.

Deze brandbestrijding duurde twee dagen, waarbij wel de boerderij en stallen behouden bleven. De personele kosten van de brandbestrijding bedroegen 260,75 gulden. In het geval van het gebruik van de handspuiten was dit 2.800 gulden geweest volgens berekeningen van de brandweer.

Hieruit valt duidelijk te concluderen dat de personele inzet van de brandweer vanaf deze periode veel minder massaal was dan in de voorgaande jaren, toen veel mensen benodigd waren voor de bediening van de handspuiten.

Periode Gerard van der Mark

De grondlegger van het brandweermuseum Wassenaar G.J. (Gerard) van der Mark werd geboren op 2 oktober 1866 en kwam in 1895 bij de brandweer. Per 5 september 1911 werd hij aangesteld in de functie van opperbrandmeester. In 1925 wijzigde de benaming van zijn functie in commandant en van 5 mei 1925 tot 1 december 1930 functioneerde Van der Mark binnen de brandweerorganisatie als commandant van de brandweer.

Als vrijwilliger, want in het dagelijkse leven was Van der Mark architect en aannemer.



7.1 Het aanstellingsbesluit van G.J. van der Mark van 5 december 1895.

Onder zijn leiding werd de brandweer gereorganiseerd en gemoderniseerd. Dat gebeurde in een periode van grote veranderingen. De handbrandspuiten maakten plaats voor gemotoriseerd materieel en de personele bezetting werd totaal anders. Wassenaar maakte ook een enorme groeispurt door, gestimuleerd door de spoorlijn Rotterdam Hofplein naar Scheveningen met het tracé over de latere Landscheidingsweg vanaf 1908 en de tramverbinding van Wassenaar met Den Haag en later ook Leiden vanaf 1923. Wassenaar had in 1840 nog slechts 2.700 inwoners, in 1910 was dat iets gegroeid naar 4.200, maar in 1922 groeide dit naar 7.000 en in 1929 naar 12.000 inwoners.

Op de namenlijst van het personeel bij de brandweer uit 1916 staan exclusief Van der Mark 124 namen. Deze lijst is als bijlage in dit boek opgenomen. In oktober 1920 verdween de verplichting voor burgers om brandweerdiensten te verrichten en was de nieuwe organisatievorm met een kleine vrijwillige brandweer een feit.

Dat waren drukke jaren, want het brandweerpersoneel werd anders ingezet en moest anders oefenen. Waren voorheen paarden nodig om de brandspuiten op de plaats van bestemming te krijgen, nu was er de behoefte aan brandweerschauffeurs om de brandweervoertuigen te besturen en de pomp te bedienen. Daardoor was het korps in 1923 al weer wat groter met de aanname van extra brandweerschauffeurs.

BRANDWEER.

Opperbrandmeesters. G. J. v. d. Mark, Rijsstraatweg 42, G. F. Verboog, Waalsdorperlaan 22.

Brandmeesters. H. v. d. Helm, J. Stijnis.

Hooibroeibrandmeesters. G. v. d. Marel, P. Westgeest Pzn., G. J. v. d. Mark, H. v. d. Helm, C. Mekking, Th. Knijnenburg, E. van Straalen.

Brandweerlieden. A. Bol, J. Korbee, H. Borsboom, J. Borsboom, P. W. Vogels, P. H. Bollen, A. J. v. d. Ham, D. Ouwerkerk, W. Theil.

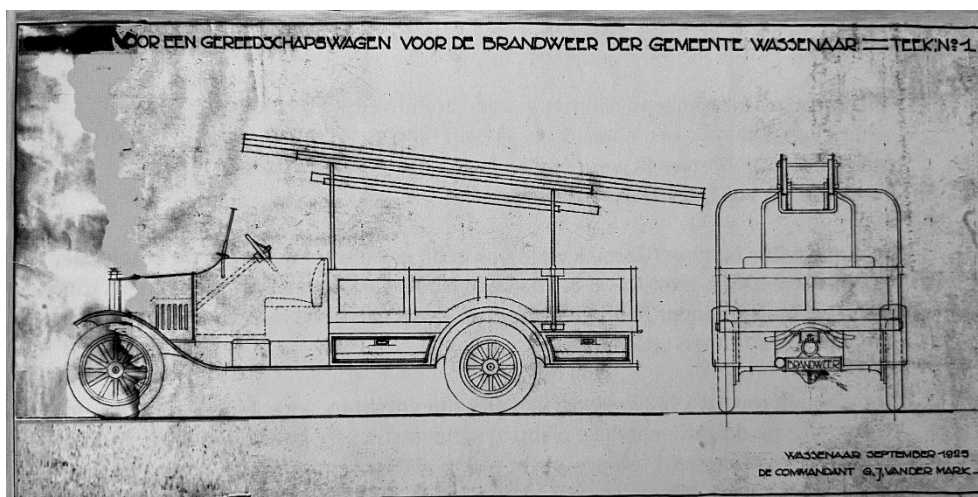
Chauffeurs. H. Riem, C. Steinwegs, N. Baauw, J. de Swart.

Brandschellen. J. Blankespoor, Oostdorperweg 17, C. Steinwegs, Langstraat 80, Borsboom, Langstraat 32.

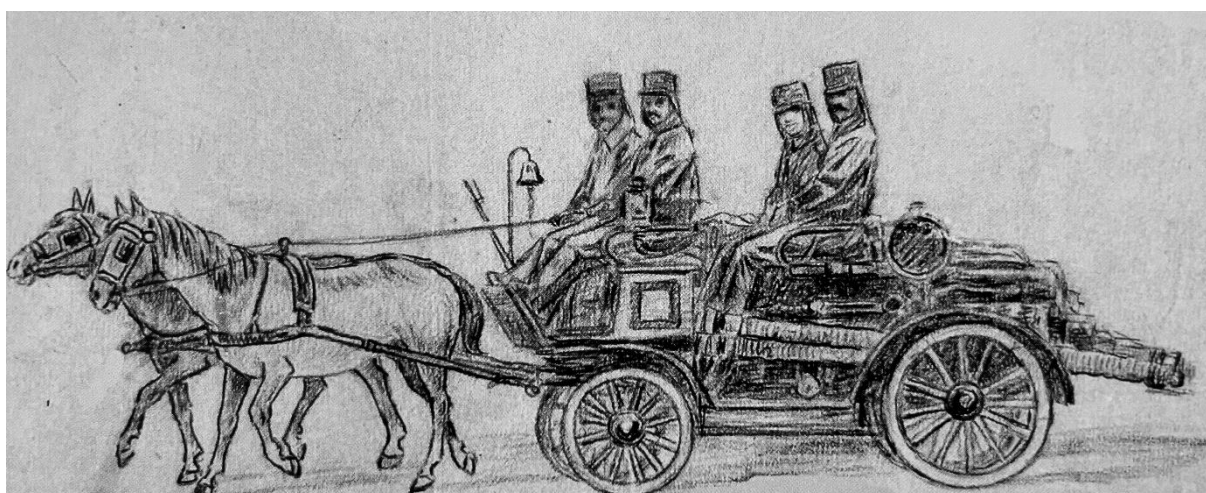
Telefonisch brandalarm. Bij brandalarm per telefoon geen nummers aanvragen, maar volstaan met de aankondiging „brand”.

7.2 Krantenknipsel van de personeelslijst uit 1923. Opvallend is dat de voormalige opperbrandmeester aan de Haagkant nog als zodanig vermeld wordt.

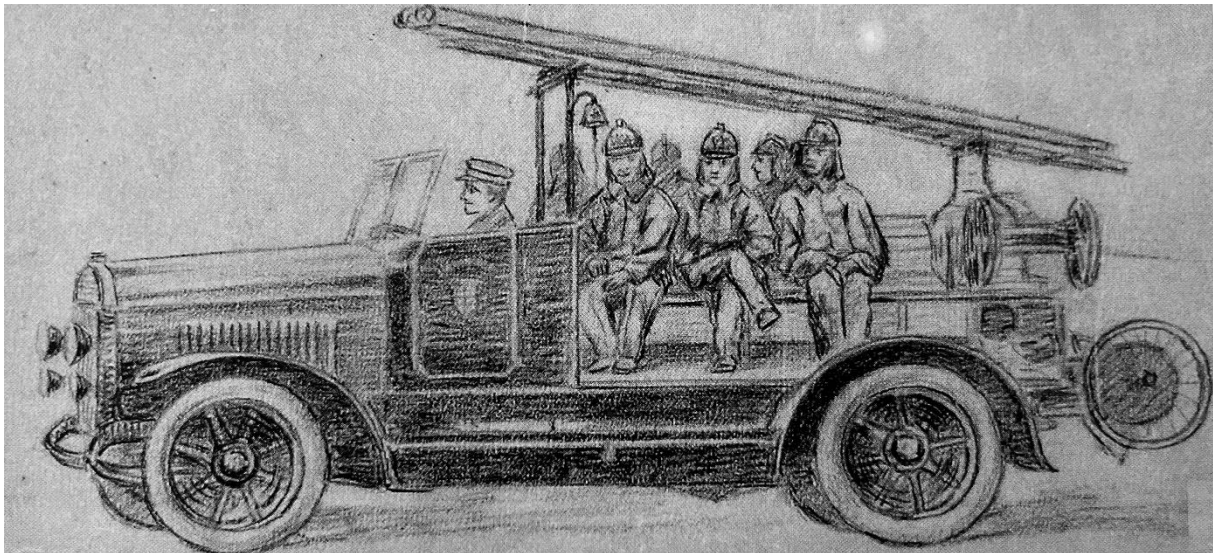
Misschien moeten we Van der Mark wel betitelen als de Wassenaarse Jan van der Heyden. Want naast organiseren en moderniseren van de brandweer en maken van bouwtekeningen kon hij ook aardig overweg met illustraties en tekende hij zelf het ontwerp van de gereedschapswagen uit 1925.



7.3 Tekening 1 door Van der Mark van de Ford gereedschapswagen.



7.4 Illustratie door Van der Mark van de motorspuit uit 1920 met paardentraction.



7.5 Illustratie door Van der Mark van de autospuit uit 1921 met ingetekende bemensing.



Op 5 december 1925 vierde Van der Mark zijn 25-jarig jubileum bij de brandweer en dat ging gepaard met veel belangstelling en veel media-aandacht.

Zo veel belangstelling dat hij met een advertentie in de krant alle belangstellenden nog eens bedankte voor hun aanwezigheid.

En op zijn beurt werd ook Van der Mark nog speciaal bedankt

7.6 De dankbetuiging door Van der Mark.

7.7. Een lofzang, ook in de krant, over de verdiensten van Van der Mark ter gelegenheid van zijn jubileum namens de museumcommissie van de Koninklijke Nederlandse Brandweervereniging.

1895	5 December	1925
<p><i>Aan den Heer G. J. van der Mark, Commandant van de Wassenaarsche Vrijwillige Brandweer, bij gelegenheid van zijn Dertigjarig Jubileum.</i></p>		
<p>Toen voor dertig jaar geleden, Gij Uw ambt aanvaardden ging, Was het veld van uwe werken, beperkt tot een kleinen kring. Het was de oude dorpstoestand, kalm, vaardig, „bij de hand” Als uw Corps werd geroepen voor een uitgebroken brand. En de ouderwetsche spuiten deden het nog jaren goed, Tot de stemming werd begrepen: „Dat zulks niet zoo blijven moet”.</p> <p>Het dorp Wassenaar werd grooter, immer bouwde men maar bij Villaparken, zij verrezen — met steeds fraaiër huizenrij, En het Dorpsbestuur komt samen, in helder doorzicht, wijs beleid, Geeft Uw Brandweer wat haar toekomst — voor meerdere brandveiligheid.</p> <p>Gij haar Commandant kan trots zijn op Uw Brandweer van het <i>thans</i> Daarbij heeft „Het Roode Haantje”, Uw aartsvijand, weinig kans.</p> <p>Hulde, Jubilaris heden — op den dag van Uw festijn Waar de mannen van Uw Brandweer om U heên vergaderd zijn, Hulde aan Uw dapper streven in Uw Brandverzameling, Waar Gij alles netjes schikte: „Een beeld, zooals 't vroeger ging”, Bewaart Gij ons dat beeld nog jaren, bewaart het zuinig altaegaër, „De geschiedenis der Brandweer van het mooie Wassenaar.”</p> <p>DEN HAAG, 5 December 1925.</p> <p style="text-align: right;">H. G. BOM Jr, 2e Secr. Museum-Commissie Kon. Ned. Brandweervereniging.</p>		

Vanaf oktober 1928 kon de brandweer gebruik maken van de waterleiding voor bluswater. In een interview met Van der Mark valt te lezen dat hij ervan overtuigd was dat zijn verantwoordelijkheid groter was geworden sinds Wassenaar een waterleiding had.

‘Voelde vroeger iedereen dat het gebrek aan water het blussen van brand bemoeilijkte, thans verwachtte men van hem, nu hij om de 100 meter een brandkraan heeft gekregen, dat hij wel branden blust’.

Ook organisatorische wijzigingen dienden zich in zijn dienstperiode aan.

In de laatste jaren van zijn dienstperiode werd de samenwerking tussen brandweer en politie steeds inniger. Een innige relatie werd het echter niet. Na de aanschaf van zeven slangenwagentjes en gebruik van de waterleiding werd steeds vaker politiepersoneel ingezet vanwege hun directe beschikbaarheid en snellere opkomst en daarmee belangrijke tijdwinst. Zonder wrijving ging deze samenwerking niet en het leidde met regelmaat tot geschillen. Een effect wat Van der Mark niet voor ogen gehad zal hebben bij de besluitvorming over de aanschaf van de slangenwagentjes.



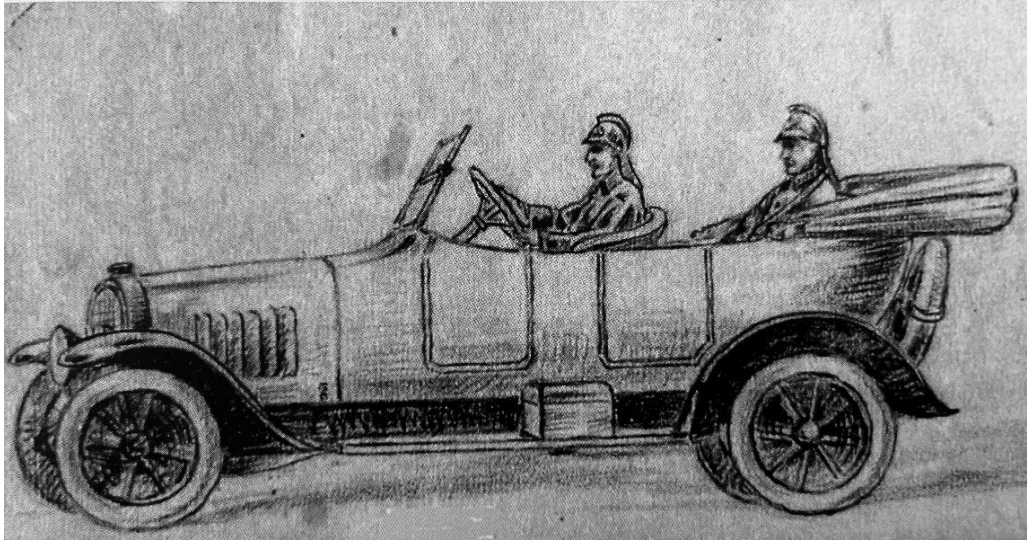
7.8 Een slangenwagentje zoals er in 1930 zeven verdeeld werden over het gemeentelijke grondgebied.

De wrijving werd mogelijk ook versterkt door de invoering van een nieuw telefoonnummer voor het alarmeren van de brandweer. Op 21 februari 1930 werd dit nieuwe telefoonnummer 76682 door het gemeentebestuur van Wassenaar gepubliceerd. Brandmeldingen via dit nummer kwamen binnen bij het hoofdbureau van de politie. Sinds 1921 was het gebruikelijk dat brand direct gemeld kon worden via gepubliceerde en doorverbonden telefoonnummers van een aantal brandweermensen, waaronder telefoonnummer 64 van Van der Mark. Dit gebruik verviel bij de ingebruikname van dit centrale telefoonnummer. Alarmeren van de brandweer werd nu een taak van de politie.

Per 1 december 1930 nam Van der Mark na 35 dienstjaren afscheid als commandant van de brandweer. Kort daarna ving de periode aan van een gecombineerde politie/brandweer organisatie.

Of deze voorgenomen organisatiewijziging het vertrek van Van der Mark bespoedigd heeft is niet met zekerheid vast te stellen.

In een interview met hem valt wel te lezen dat 'het pad van brandweercommandant niet altijd met rozen bestrooid was. Anderen wilden hem weleens wetten stellen of hem zijn onafhankelijkheid betwisten, doch dat was niets voor den opper. Zelf vele jaren patroon voelde hij niets voor inmenging van derden in zaken waar hij ernstige studie van had gemaakt en waar anderen slechts oppervlakkig kennis van hadden genomen. Hij vindt het beter plaats te maken voor een ander wiens wil mogelijk als gevolg van diens jeugd wat buigzamer is'.



7.9 Een 'zelfportret' van Van der Mark in de dienstauto van de commandant. Of hij zich daadwerkelijk zo liet rijden weten we niet.

Van der Mark vertrok weliswaar als commandant bij de brandweer, maar hij bleef een bekende en gewaardeerde persoonlijkheid in Wassenaar. Enerzijds door zijn betrokkenheid bij het brandweermuseum en anderzijds was hij ook een bekend architect en verzamelaar van niet-brandweer gerelateerde attributen.

Als architect had hij ook oog voor het historische karakter van Wassenaar, niet alleen als ontwerper van een aantal markante gebouwen in Wassenaar, waaronder Huize Ivicke uit 1913 aan de Rust en Vreugdlaan, maar ook voor het ontsluiten van de informatie over deze gebouwen. Met 'bladzijden uit een onbekend boek' werd in 2013 het boek ontsloten dat Van der Mark maakte over oude boerderijen en historische gebouwen in Wassenaar. Dit foto-plakboek voltooide Van der Mark in 1943. Het is sedert 2005 in het bezit van het museum. Omdat er zoveel fraaie afbeeldingen met interessant commentaar over Wassenaar in staan is het zeker voor inwoners van Wassenaar interessant om kennis van te nemen.

Het vertrek van Van der Mark als boegbeeld van de brandweer deed wel iets met de motivatie van het overige personeel. In de periode tot de oorlogsjaren was de sterkte van de brandweer rond de 15 personen en de opkomst na alarmering liet vaak te wensen over. Politiepersoneel nam steeds vaker de brandweertaken over en het politiepersoneel rukte ook met brandweervoertuigen uit. Of dit juist demotiverend werkte voor het brandweerpersoneel of dat dit bittere noodzaak was, is nog lastig te achterhalen. Wel staat vast dat de opkomst van brandweerpersoneel in deze periode erg slecht was.

Op 26 oktober 1946 overlijdt Gerard van der Mark op 80-jarige leeftijd.

Gemeentelijk museum of particulier museum?

Op 1 oktober 1923 richtte Van der Mark het brandweermuseum Wassenaar op. Of misschien is het beter om te zeggen dat hij **zijn** brandweermuseum oprichtte, want het beheer over het museum ging de eerste decennia niet zonder wrijving.



8.1 De collectie tentoongesteld op de bovenverdieping van de brandweerkazerne/politiebureau aan de Van Zuylen van Nijeveltstraat in 1934. De collectie was te bezichtigen op vrijdag en zaterdag en andere dagen op afspraak via Van der Mark.

Wat klein begon met het gemeentelijke materiaal dijde steeds meer uit, omdat Van der Mark ook van landgoedeigenaren, particulieren en andere organisaties materialen kreeg. Hij hield dat allemaal keurig bij zodat de schenkingen ook nu nog goed te volgen zijn. Wat minder duidelijk is, of er sprake was van schenkingen aan een gemeentelijke collectie of persoonlijke schenkingen en welk oogmerk de schenkers hierbij hadden. Soms vermeldde Van der Mark dat de schenking aan hem persoonlijk was, maar in veel gevallen ontbreekt die vermelding. Uit correspondentie enige tijd na de opening van het museum blijkt dat de gemeente op het standpunt stond dat de collectie brandweermaterialen aan Van der Mark in bruikleen was gegeven en Van der Mark stelde zich op het standpunt dat de materialen zijn eigendom waren.

Uit de correspondentie wordt niet helemaal duidelijk of de gemeente ditzelfde standpunt ook had over de niet-gemeentelijke materialen, zoals bijvoorbeeld de brandspuiten van huis De Paauw welke op 27 februari 1926 aan Van der Mark ten behoeve van zijn collectie werden overgedragen. Dit geschil werd extra zichtbaar in de jaren na het vertrek van Van der Mark in 1930 bij de brandweerorganisatie.

Eerste verplaatsingen van de collectie

In 1930 vindt de eerste verplaatsing van een deel van de collectie plaats bij gelegenheid van een internationale brandweertentoonstelling in Rotterdam. Bij deze tentoonstelling is ook voor het brandweermuseum van de *Koninklijke Nederlandsche Brandweervereeniging* ruimte gemaakt en ook delen van de collectie van Van der Mark worden hier tentoongesteld.

Een jaar later wordt een tentoonstelling ingericht in de Pius X-school aan de Oud-Wassenaarseweg van 14 tot 22 februari. De organisatie lag in handen van de *Vereeniging van in- en omwonenden der Wassenaarsche parken*.



8.2 Brandweertentoonstelling van 14 – 22 februari 1931 in de gymnastiekzaal van de Pius X-school aan de Oud Wassenaarseweg.



8.3 Krantenknipsel met de aankondiging van de tentoonstelling in de Pius X school.

In een artikel in Het Vaderland van 16 februari 1931 wordt toegejuicht dat nu eindelijk een locatie gevonden is om de collectie ten toon te stellen, aangezien naar de mening van de journalist 'de ruimte op de zolder van de brandweergarage ten enenmale onvoldoende is'.

Een jaar later, in 1932 is er een historische tentoonstelling in de gemeenteschool aan de Zijlwaan 39. De tentoonstelling Wassenaar voorheen en thans wordt 22 juli geopend door burgemeester Wiegman. In zijn openingstoespraak benadrukt Wiegman het belang van de tentoonstelling omdat de snelle groei van de gemeente ertoe leidt dat er veel nieuwe Wassenaarders zijn die de geschiedenis van het dorp niet kennen en Wassenaar wel op een rijke geschiedenis kan bogen. Meer dan 500 voorwerpen en manuscripten zijn bijeengebracht. Volgens een artikel in het Algemeen Handelsblad van 23 juli was een groot deel van het brandweermuseum Van der Mark hier tijdelijk ondergebracht. In een artikel uit Groot Wassenaar wordt ook melding gemaakt van de brandweerverzameling van Van der Mark, maar worden ook voorwerpen beschreven uit zijn privé verzameling. Hij verzamelde dus meer dan alleen brandweer gerelateerde materialen. De tentoonstelling was geopend in de periode 22 juli tot 5 september. Zondag was de beste bezochtdag want de entree was op zondag 'slechts' 10 centen geld en op de overige bezochtdagen, woensdag, donderdag en zaterdag was de entree 25 cents.



8.4 Een krantenknipsel van 5 augustus 1932, uit Groot Wassenaar over de tentoonstelling Wassenaar voorheen en thans.

In de jaren 1935 en 1936 is er veel te doen over de collectie van Van der Mark.

In een schrijven van 21 september 1936 doet het college verslag aan de gemeenteraad over de gesprekken en de correspondentie met Van der Mark over de brandweercollectie in de voorliggende periode.

Wat begint als een gesprek over de verzekering van de collectie verschuift al snel naar de wijze van beheer en behoud van de collectie.

Het gemeentelijke deel van de collectie werd door de gemeente verzekerd voor een bedrag van 3.000 gulden en men vroeg zich af of dit bedrag niet te hoog was. Van der Mark werd

uitgenodigd voor een gesprek hierover en tijdens en na dit gesprek veranderde de kern van het gesprek. De burgemeester vond het gewenst dat de gehele collectie eigendom van de gemeente werd om zo de waardevolle collectie beter voor het nageslacht te kunnen bewaren.

Beter dan dat de collectie in particuliere handen bleef, waarbij ook duidelijk werd dat er verschil van inzicht was over het eigenaarschap van het gemeentelijke deel van de collectie.

Van der Mark stelde zich op het standpunt bij brief van 4 mei 1936 dat de voorwerpen afkomstig

- 60	geslingerd en vergulde knop. Opperbeambtenkerntok, wit met boventuk oord. wit. blaauw en goud geslingerd met knop 1911	G. J. van der Mark
- 61	Kaarslantaren op standaard gem. B.W. V.D.O.	Ph. van Ommen
- 62	Idem " V.D.O. 13	Idem
- 63	Koffieketel met 2 kroesen 1895	Gem. Wassenaars
- 64	Idem	Idem
- 65	Extincteur (namaak) idem reuk 1872	Idem
- 66	Complete enkelwerkende Brandspuit op Wagen op handen rollen gemerkt W.L. 3 met schraag en binnen zak en slang met bajonet sluiting, Koperen staalfijp, 2 rollen slangen met sticht- koppelingen, Lapsak en rollen slangen met schroefkoppelingen en Gereedschap bakje vermaedelijt althant model J.W. Heide 1874	Idem
- 67	Complete dubbelwerkende Brandspuit op kar met lamou, 12 gel. lederen esumers, gem. V.D.O. genummerd 1-12, 2 pompstokken, 1 kope- ren staalfijp met draagpiem, 1 Lapsak, 3 Ge- schonden zuigslangen met kof en drijver 1 slangenbus met 3 geschonden binnenlan- gen Type laatste 18. Deure	Ph. van Ommen
- 68	Complete dubbelwerkende Brandspuit, gem. Waterkant en N. 4, 2 pompstokken, Zuigslang met kof en drijver, slangenbus met 4 binnen slangen, waarvoor 2 getroffen stoa een granaat (bij gelegenheid van wit. kenen van Gemeente werken)	Gem. Wassenaars
69	Pen tektoun	Idem
- 70	Pen slissel	Idem
- 71	Pen bok	Idem
- 72	Pen dubbel Zweng, gem. 1	Idem
73	Oprijtuig, Alles behorende bij een triewelij ondustel in gebruik bij Gemeente werken, waarf	Idem

van de gemeente bij de oprichting van het brandweermuseum al in 1921 aan hem geschonken waren met uitzondering van 2 brandhaken, een vierwielige transportwagen voor spuiten en brandspuit nummer 1 met transport- en slangenwagen.

Nu hield Van der Mark alle schenkingen en het eigenaarschap nauwkeurig bij en het lijkt er toch op dat een groter deel van de collectie, gebaseerd op zijn eigen notities, eigendom was van de gemeente.

8.5 Een pagina uit het registratieboek van Van der Mark, dat hij sinds 1923 bijhield. In de rechterkolom is het eigenaarschap vermeld.

De burgemeester gaf in zijn antwoord te kennen het hier niet mee eens te zijn en verwees naar het ontbreken van een raadsbesluit hierover. 'En zou dit ook niet blijken uit de motivering voor de jaarlijkse subsidie van 75 gulden die Van der Mark ontving voor aanvulling en onderhoud van de collectie!'

Binnen de gemeente realiseert men zich kennelijk dat de invloed en zeggenschap over een belangrijk deel van Wassenaars culturele erfgoed niet goed geregeld is

Verhuizing naar Utrecht

Van der Mark blijkt in deze periode een eigen koers te varen en daar is men binnen de gemeente achter gekomen. Hij rekt de correspondentie met de gemeente en spreekt gelijktijdig met het

bestuur van de Koninklijke Nederlandsche Brandweervereeniging (KNBV) over de overdracht van de collectie aan het toenmalige Nationaal Brandweermuseum in Utrecht.

Begin juli 1936 vindt verhuizing van een groot deel van de collectie plaats naar het brandweermuseum in Utrecht aan de Lange Nieuwstraat. Voor de Wassenaarse collectie was het grootste deel van de bovenzaal van het museum ingericht.

Het *Gezelschap Utrecht s Brandweer* wordt hierover per brief van 25 juli 1936 geïnformeerd en uitgenodigd voor bezichtiging.

In augustus 1936 verschijnen in veel kranten berichten over de uitbreiding van het brandweermuseum in Utrecht met de collectie uit Wassenaar. Hierbij worden woorden gebruikt als kostbare collectie, hoogst interessante verzameling, waardevolle verrijking en in bruikleen afgestaan. In de Telegraaf van 15 augustus 1936 staat dat Van der Mark zijn collectie in bruikleen heeft afgestaan en dat het Utrechts museum daar later de beschikking over zal krijgen.

In het Rotterdamsch Nieuwsblad van dezelfde datum gaat men nog iets verder en wordt vermeld dat de bedoeling is dat na de dood van Van der Mark het Utrechts museum de beschikking over de collectie zal krijgen.

Het hoofdbestuur van de KNBV wordt 22 augustus geïnformeerd dat de collectie Van der Mark tentoongesteld is in het museum en dat de collectie bijna 400 nummers bevat. In dezelfde brief wordt Van der Mark ook voorgedragen als lid van de museumcommissie. Deze voordracht wordt gehonoreerd door het bestuur van de KNBV bij brief van 26 september aan de museumcommissie. Blijkens een schrijven van 13 oktober 1936 heeft Van der Mark die voordracht geaccepteerd.

Het gemeentebestuur van Wassenaar ziet dit alles met lede ogen aan en reageert begin 1937 met een brief naar de Museumcommissie van de KNBV, gedateerd 27 januari 1937 met de volgende inhoud:

*Het is u bekend , dat van de collectie voorwerpen, welke verleden jaar in Uw museum zijn ondergebracht door den Heer G.J. van der Mark, een groot aantal eigendom der gemeente Wassenaar is. Tot nu toe is het echter onmogelyk gebleken met juistheid een splitsing te maken tusschen hetgeen particulier eigendom van den heer van der Mark en hetgeen gemeenteeigendom is. Aangezien wy er geen bezwaar tegen hebben, dat de voorwerpen in Uw museum blyven ondergebracht, zouden wy het op prijsstellen, indien U zoudt kunnen besluiten dat onder geen voorwaarde één of meer der tot de collectie behoorende voorwerpen van de tegenwoordige plaats van bewaring worden verwyderd zonder voorkennis van ons college
Gaarne zullen wy vernemen, of U aan ons verzoek zult willen voldoen en betuigen U by voorbaat dank voor Uw medewerking.*

Namens de museumcommissie van de KNBV wordt per 1 februari als volgt geantwoord:

*In antwoord op Uw geacht schryven d.d. 27 Januari 1937, nr. 895, heb ik de eer U hierby mede te deelen, dat er met uw wenschen rekening zal gehouden worden. Inmiddels heb ik de eer te zijn,
Hoogachtend,
Namens de museumcommissie K.N.B.V.
H.G. Bom Jr., secr.*

Dit lijkt de aanzet tot een nieuw hoofdstuk over het eigenaarschap en locatie van de collectie. De verzekeringspolis van de collectie eindigt 16 februari 1937 en over hoe en door wie een nieuwe polis afgesloten dient te worden vindt uitgebreide correspondentie plaats tussen de secretaris van de museumcommissie Bom en Van der Mark. Hoe dit precies is afgelopen weten we niet, maar het heeft de verhoudingen geen goed gedaan. Uit een terugblik op de gang van zaken rond de collectie Van der Mark door de museumcommissie uit 1939 kan opgemaakt worden dat Van der Mark nooit officieel is geïnstalleerd als lid van de museumcommissie.

In de terugblik met als titel 'Een komische film in het Brandweermuseum te Utrecht' wordt de handelswijze van Van der Mark omschreven als 'een ernstig mensch ongeoorloofd en een eerlyk mensch onwaardig' en wordt gesproken over een 'comediespel'.

De liefde tussen Van der Mark en de museumcommissie is overduidelijk bekoeld en de toonzetting in de terugblik is totaal anders dan de lofzang op Van der Mark in 1925 bij diens 30-jarig jubileum door dezelfde secretaris van de museumcommissie.

Aanleiding voor de terugblik is een brief van Van der Mark van 15 maart 1939 (namens de burgemeester van Wassenaar) dat zijn brandspuiten terug moeten naar Wassenaar omdat ze nodig zijn voor de organisatie van de Luchtbeschermingsdienst.

Vervolgens worden kort daarop de brandspuiten daadwerkelijk terug gehaald naar Wassenaar onder toezicht van Van der Mark en de politie (althans volgens Bom). En tenslotte schrijft Van der Mark op 28 maart 1939 dat de brandspuiten uit zijn collectie allen bedrijfsklaar gemaakt zijn. Het is zeker dat een deel van de collectie in Utrecht is achtergebleven en niet alles terug is gegaan naar Wassenaar.

Hoewel vastgelegd wordt dat als de materialen in Wassenaar niet meer nodig zijn deze voor kosten van Wassenaar weer terug getransporteerd zullen worden naar het museum in Utrecht, gebeurt dat niet meer.

Het is overigens niet erg waarschijnlijk dat de brandspuiten die terug gehaald werden naar Wassenaar ook daadwerkelijk gebruikt zijn.

De oprichting van de luchtbeschermingsdienst betekende voor de brandweer een organisatievorm met een hoofdpst en veertien hulpposten. In 1939 beschikte de brandweer over 8 motorspuiten en in 1941 werd de brandweer verdeeld over acht brandweerposten welke elk de beschikking hadden over een motorspuit.

De inzet van handbrandspuiten lijkt dan niet zo logisch, mede omdat Wassenaar in de oorlogsjaren nauwelijks gelijktijdig met grote branden geconfronteerd werd.



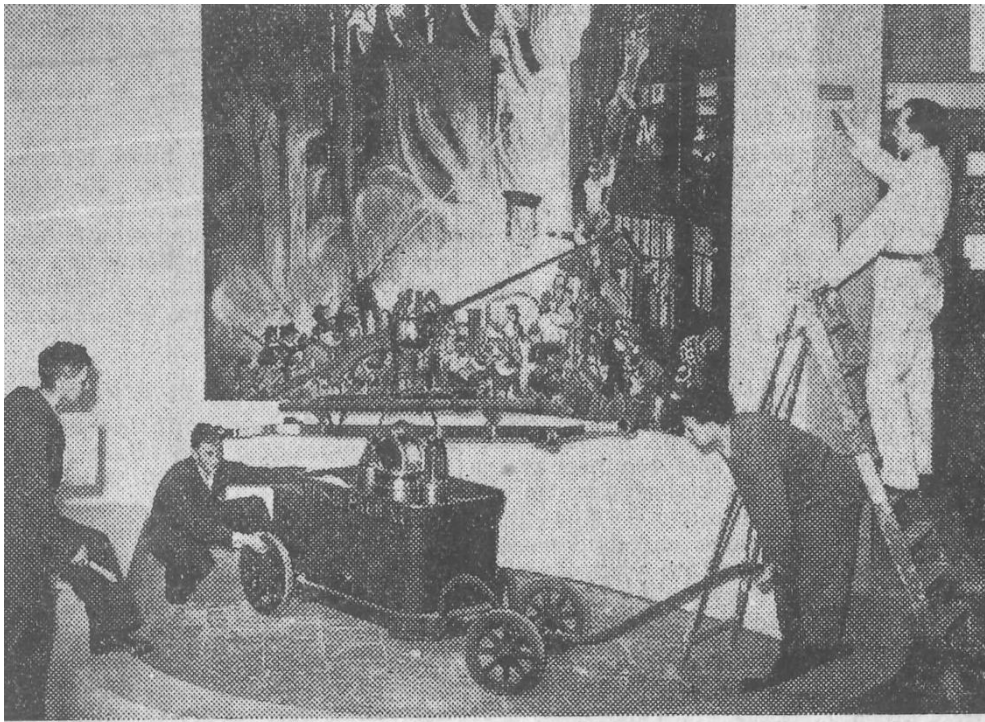
8.6 Op deze foto de zeven motorspuiten voor de hulpposten. De motorspuiten waren van het fabricaat Flader en Bickers. Op de hoofdpst was nog steeds de motorspuit uit 1920 in gebruik.

De collectie na de periode Gerard van der Mark

Na het einde van de Tweede wereldoorlog keerde de brandweer niet meer terug naar de Van Zuylen van Nijveltstraat en betrok de brandweer op 15 augustus 1945 de nieuwe huisvesting aan de Pieter Twentlaan.

Het is niet duidelijk waar het deel van de museumcollectie dat in 1939 terug kwam uit Utrecht in de oorlogsjaren werd opgeslagen en mogelijk verborgen werd voor de Duitsers. We weten wel dat in 1948 het deel van de collectie dat in Utrecht was achtergebleven, na het opheffen van het brandweermuseum in Utrecht, terug is gekomen naar Wassenaar. Volgens de overlevering echter niet zonder slag of stoot.

Van 14 mei tot 1 juni 1948 was er in de Houtrushallen in Den Haag een Nationale Brandweertentoonstelling onder auspiciën van de Nederlandse Vereniging van Brandweercommandanten. Ter gelegenheid daarvan werden kennelijk ook oude brandblusmaterialen tentoongesteld, want in een krantenknipsel treffen we één van de spuiten uit de Wassenaarse collectie aan.



In de Houtrushallen te Den Haag is men momenteel bezig met het inrichten van de Nat. Brandweertentoonstelling, die daar van 15 Mei tot 1 Juni gehouden wordt. De oude handspuit uit „Huize de Pauw”, nog door Koning Willem III in 1870 aangeschaft, krijgt zijn plaats.

9.1
Krantenknipsel uit 1948 met daarop de Kronenburg brandspuit uit 1861 van het landgoed De Paauw. De tekst onder de foto is niet helemaal correct.

Het verhaal gaat dat Den Haag de Wassenaarse materialen eerst niet terug wilde geven, echter uiteindelijk trok Wassenaar toch aan het langste eind. Zeer waarschijnlijk is het grootste deel van de

collectie na de oorlogsjaren tot het jaar 1976 opgeslagen geweest in de kelders van het huidige raadhuis De Paauw. Dat deze opslag gedurende tientallen jaren in een vochtige kelder de collectie geen goed heeft gedaan hoeft geen betoog.

In historische beschrijvingen van het pand Duinrellweg 1 wordt gesproken over ingebruikname in 1951 van dit toen leegstaande pand door de brandweer voor het brandweermuseum. Maar dit kan, als het klopt, slechts voor een korte periode geweest zijn, want in 1954 werd het pand verbouwd tot noodwoning. Mogelijk dat het deel van de collectie dat terug kwam uit Utrecht hier kort opgeslagen is geweest.

In 1976 is de collectie overgebracht naar de kazerne aan de Pieter Twentlaan, ook al was de ruimte daarvoor beperkt, zo valt te lezen in een interview met de toenmalige brandweer commandant Jansen in 1984. De reden hiervoor was ruimtegebrek in raadhuis De Paauw en feitelijk kwam de collectie met de nieuwe opslag op de hooizolder van het voormalige stalgebouw, van de regen in de drup. Gelukkig was deze nieuwe wijze van opbergen slechts voor een relatief korte periode van acht jaar in vergelijking met de nog veel langere opslag in het raadhuis. Dit dankzij de vasthoudendheid van Jansen, want op de voorstellen om van de opslag een museumruimte te maken, werd in de gemeenteraad in eerste instantie niet bepaald enthousiast gereageerd. ‘Kunnen die brandweermaterialen niet gewoon naar Hellevoetsluis’ was een van de reacties vanuit de gemeenteraad.



9.2 De opslag op de zolder van de Pieter Twentlaan met op de voorgrond de stoffige Kronenburg brandspuit uit 1862. Commandant Jansen maakt e.e.a. toonbaar.

Een nieuwe museumruimte

De kazerne aan de Pieter Twentlaan werd in fasen uitgebreid en verbouwd. Dit werd mogelijk omdat successievelijk gemeentelijke diensten het pand verlieten naar de Johan de Wittstraat en de daarop vrijgekomen ruimte werd benut voor de brandweerorganisatie.

In januari 1979 werden plannen ingediend om in 1975 vrijgekomen ruimten in te richten als kantine en brandweermuseum. Op 16 februari 1981 ging de gemeenteraad hiermee akkoord. In september 1982 kwam de kantine gereed en de museumruimte ongeveer een jaar later.

Op 25 februari 1984 werd het museum officieel geopend door mevr. Kort-Bakker, kleindochter van G.J. van der Mark.

Vanaf dat moment was de collectie weer tentoongesteld en te bezichtigen. Daaraan voorafgaande waren wel de nodige restauraties noodzakelijk om de collectie weer toonbaar te krijgen. Veel van die werkzaamheden zijn door het eigen brandweerpersoneel uitgevoerd.



9.3 Opening van de museumruimte aan de Pieter Twentlaan.

Terug naar de oude opslagruimte

In 1986 ontstonden de eerste ideeën voor nieuwbouw voor de brandweer. Het uitrukken vanuit twee uitrukposten, de Pieter Twentlaan en de gemeentewerf sinds eind 1984, was niet ideaal en bracht nogal wat organisatorische problemen met zich mee.

Op 4 juli 1988 ging de gemeenteraad van Wassenaar akkoord met een overeenkomst waarbij de brandweerkazerne aan de Pieter Twentlaan werd 'geruild' voor een nieuw te bouwen brandweerkazerne naast de gemeentewerf aan de Johan de Wittstraat.

Een min of meer circulair besluit. Niet alleen kwam de brandweer weer terug op vrijwel dezelfde locatie als de oude huisvesting op de hoek van de Johan de Wittstraat en de Van Zuylen van Nijveltstraat, ook het museum moest weer verhuizen. En dat werd ironisch genoeg wederom het souterrain van raadhuis De Paauw.

De verhuizing naar de nieuwe brandweerkazerne aan de Johan de Wittstraat vond plaats op 18 december 1990 en daarmee verliet de brandweer na ruim 45 jaar de huisvesting aan de Pieter Twentlaan. Vanwege de geplande verbouwing van dit gebouw tot appartementen verloor ook de museumcollectie haar huisvesting.

In maart 1990 werd begonnen met de inrichting van de toekomstige museumruimte. Met een beperkt budget en de nodige hoofdbreken over de inrichting aangezien het plafond behoorlijk laag was en het souterrain verdeeld was over verschillende niet al te grote ruimtes. Wel was geleerd van het verleden want er werd verwarming aangebracht en luchtontvochtiging om het klimaat voor de collectie te optimaliseren. Het breekwerk, schilderwerk, aanleggen van elektra, plaatsen van stellingen en herinrichting werd in belangrijke mate gedaan door het brandweerpersoneel om met het beperkte budget zo veel als mogelijk te realiseren. En het resultaat mocht er zijn.



Op 2 maart 1991 werd het brandweermuseum heropend en was de collectie weer te bezichtigen op zaterdag en zondag van 13.00 – 16.00 uur in de winter en van 13.00 – 17.00 uur in de zomer.

Toch waren de vochtproblemen nog niet helemaal verdwenen. In de periode 2001 - 2002 is het museum maanden gesloten geweest voor een renovatie en aanpak van het vochtprobleem.

Op 5 april 2002 werd het museum heropend door oud minister en dorpsgenoot E.F. Dijkstal.

9.4 Het museum na de opening in 1991 met op de voorgrond de brandspuit No 2 van landgoed De Paauw uit omstreeks 1865.



9.5 Het museum na de heropening in 2002 met de brandspuit van landgoed Rust en Vreugd uit de 2^e helft van de 19^e eeuw en het vaandel uit 1923.

Ter gelegenheid van de heropening was er een tentoonstelling over de organisatie Bescherming Bevolking (BB) omdat deze in 1986 opgeheven organisatie precies 50 jaar geleden (1952), ook in Wassenaar, werd opgericht. In 1995 heeft Dijkstal, toen minister van Binnenlandse Zaken ook het eerste exemplaar van het boek Van Kerk tot Brandweerkazerne in ontvangst genomen.

Organisatievormen

De organisatorische veranderingen op het gebied van de brandbestrijding in Wassenaar zijn in het museum goed te volgen in de vorm van uiterlijke herkenningstekens als armbanden, linten, stokken, uniformen, petten, rangonderscheidingstekens, uitrukkleding en helmen. En hoewel de organisatieontwikkelingen over een periode van ruim 3 eeuwen in een museum wat lastig te visualiseren zijn, is het wel zo dat deze ontwikkelingen volledig gedocumenteerd in het museum voorhanden zijn en deze mogen in een uitgave ter gelegenheid van 100 jaar brandweermuseum niet ontbreken.

Het begin

De aankoop van de eerste brandspuit op 14 juni 1695 was de aanleiding tot de geboorte van een brandbestrijdingsorganisatie. Een organisatievorm was er nog niet en men ging ervan uit dat een ieder meehielp bij het bestrijden van brand. Toch bleek niet veel later de behoefte om een aantal zaken beter te regelen, want kennelijk ging het er bij de brandbestrijding wat chaotisch aan toe. Zoals eerder vermeld, werden in 1717 de eerste personen aangesteld voor de bediening van de brandspuit. Naast de baljuw en vier brandmeesters, werden twaalf assistenten en zesenvestig personen voor de bediening van de brandspuit aangesteld. Op 8 juni 1765 verscheen een *ampliatie op de keure en ordonnantie* van 14 november 1717. Hierin werd bepaald dat het aantal assistenten uitgebreid werd van 12 naar 24 personen en het bedienend personeel van 46 naar 72 personen. Bovendien werden twee commandeurs aangesteld, die als enigen bevoegd waren de koperen schroeven voor het bevestigen van de slangen aan de spuiten, aan of af te draaien en die algemeen toezicht hielden op de werking van de beide spuiten. In de *ordre op het behandelen van de brandspuijt* uit 1765, werden de taken van de bij de brandbestrijding betrokken personen duidelijk vastgelegd evenals de wijze van bediening van de brandspuit.

Herkenningstekens

Gezien de grote hoeveelheid personeel en de indeling bij verschillende spuiten, ging men over tot het voeren van herkenningstekens.

Het personeel bij de brandspuit droeg een wit lint en het personeel bij de aanjager een blauw lint. Het personeel bij de leren slang droeg een oranje lint. In het brandreglement van 1840 werd dit nog verder uitgewerkt en zag de personele samenstelling van de brandweer er als volgt uit:



10.1 Herkenningstekens uit het brandweermuseum.

- 4 brandmeesters, herkenbaar aan een wit/rood gestreepte stok en een witte gordel om het lichaam.
- 2 commandeurs, herkenbaar aan een lichtblauwe gordel om het middel.
- 24 assistenten, herkenbaar aan de meegevoerde piken.
- 4 pijpvoerders, herkenbaar aan een rode band om de linkerarm.
- 14 leren slangleiders, herkenbaar aan een oranje lint om de rechterarm.
- 24 pompers voor de brandspuit, herkenbaar aan een wit lint om de rechterarm.
- 48 pompers voor de aanjager, herkenbaar aan een blauw lint om de rechterarm.
- 2 zakkendragers, één met een wit lint om de linkerarm voor de brandspuit en één met een blauw lint voor de aanjager.
- 4 lantaarndragers en 2 flambouwdragers, drie met een wit lint om de rechterarm voor de brandspuit en drie met een blauw lint voor de aanjager.

Het totale personeelsbestand kwam hiermee op 128 personen. Evenals in de voorgaande jaren was er nog geen sprake van vrijwilligheid, maar kon elke inwoner tussen de 21 en 50 jaar aangesteld worden als geaffecteerde bij de brandspuit. De groep inwoners die hiervoor in aanmerking kwam was waarschijnlijk nog te klein, want via de brandweerverordening van 8 maart 1863 werd de leeftijdsgrens verruimd tot tussen de 18 en 60 jaar. Deze verplichting kon men afkopen door jaarlijks vóór 1 mei een bedrag van vijf gulden in de gemeentekas te storten. Verbeteringen in de organisatie werden in de loop der jaren verder doorgevoerd. Maar met name de opkomstcontrole liet nog steeds te wensen over. Om dit te verbeteren werden in 1840 loden penningen vervaardigd, die bij brand in de penningbus bij de brandspuit geworpen moesten worden. In elke penning was een persoonlijk nummer geslagen, dat de opkomstcontrole moest vereenvoudigen. De herkenningslinten werden in 1876 omgeruild voor leren armbanden. Voor deze armbanden waren speciale kisten gemaakt die geplaatst werden bij de spuiten.



10.2 Armbanden en koperen penningen uit respectievelijk 1876 en 1879 voor de functie-indeling en de registratie van de opkomst.

In juni 1879 ging men over tot het vervaardigen van koperen penningen in een wat luxere uitvoering, want naast het persoonlijk nummer werd ook het gemeentewapen ingegraveerd. Na inlevering van deze penning kreeg men van de brandmeester een leren armband en daarmee was zowel de opkomst geregistreerd, als de functie bepaald. De lijst met inwoners die bij de brandweer aangesteld waren, werd jaarlijks door burgemeester en wethouders vastgesteld. Bij de vergadering waarin dat plaatsvond, waren de opperbrandmeester en de brandmeesters aanwezig. De lijst werd na vaststelling afgekondigd en in het dorp angeplakt.

Oppebrandmeester

In 1863 werd in navolging van andere gemeenten de functie van oppebrandmeester ingesteld. Deze functie is vergelijkbaar met de (vroegere) functie van gemeentelijk commandant brandweer. De eerste oppebrandmeester D. Dobbe werd aangesteld op 1 augustus 1863.

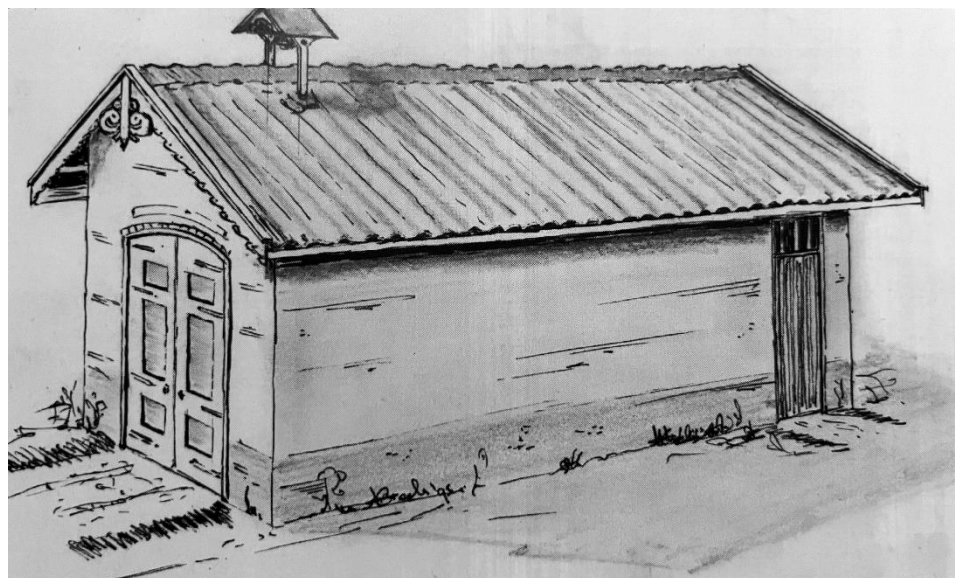


Het materieel werd in 1880 aanzienlijk verbeterd met de aankoop van twee grote spuiten van het fabricaat Belder en met name in Wassenaar-Zuid vonden grote organisatorische wijzigingen plaats. In augustus 1882 werd hier een tweede brandspuithuis aan de 2e Schouwweg, tegenwoordig Van Brienelaan, in gebruik genomen.

10.3 Foto genomen in de richting van de Waalsdorperlaan met op de achtergrond rechts het spuithuis aan de huidige Van Brienelaan. De locatie van dit spuithuis lijkt wellicht wat onlogisch zo dicht bij de gemeentegrens van Den Haag, maar tot 1884 behoorden delen van de huidige gemeente Den Haag bij Wassenaar.

In het spuithuis werd de Kronenburg brandspuit uit 1862 gestationeerd. Tijdens een vergadering van de oppebrandmeester met het college van burgemeester en wethouders, werd besloten voor de Haagkant (Wassenaar-Zuid) een aparte oppebrandmeester te benoemen en tevens ten dienste van deze uitrukpost 4 brandmeesters, 2 commandeurs, 8 piekeniers en 63 brandspuitbedienden aan te stellen.

10.4 Tekening op basis van de bestektekening van het spuithuis aan de 2^e Schouwweg, door A. Geels.



Hierdoor was er in feite sprake van twee brandweerkorpsen binnen de gemeente. Bovendien waren in Wassenaar-Zuid ook de landgoedbrandweren van Clingendael en Duindigt actief

Beloning

De brandweerlieden van het eerste uur werden niet bepaald rijkelijk beloond. Een bezoldigingsverordening of rechtspositieregeling zoals we dat tegenwoordig kennen was er niet, maar de boetes bij verzuim waren erg hoog. De enige inkomsten bestonden uit onder het personeel te verdelen achteraf toegekende premies en de opbrengst van geïnde boetes na verzuim. De beloning in natura loog er echter niet om. Het drankgebruik tijdens en na de brandbestrijding was groot. Bij de oude brandspuiten waren vrij veel personen aangesteld, omdat



vanwege de fysieke belasting zeer frequent afgelost moest worden. In de regel waren er acht pompers per spuit, die na 15 minuten afgelost werden. In de tussenliggende periode was men dan wel aan een verfrissing toe, welke in een vaatje met de spuit meegenomen was en dan praten we niet over limonade.

Bij een langdurige brandbestrijding zal het drankgebruik dan ook wel fors geweest zijn en het is niet moeilijk voor te stellen dat dit uiteindelijk ten koste ging van de kwaliteit van de bestrijding van de brand. Ook na de brandbestrijding of het beproeven van de brandspuit werd er stevig gedronken. In de dorpsrekeningen zijn met de regelmaat van de klok uitgaven te vinden voor de verteringen van de bedienden van de brandspuit. Pas in het begin van de vorige eeuw werden voor het eerst financiële beloningen ingesteld, maar echt duidelijk vastgelegd waren die in het begin toen ook nog niet.

10.5 Gezien het overmatige drankgebruik was het aanschaffen van koffiekannen in 1897 zo gek nog niet.

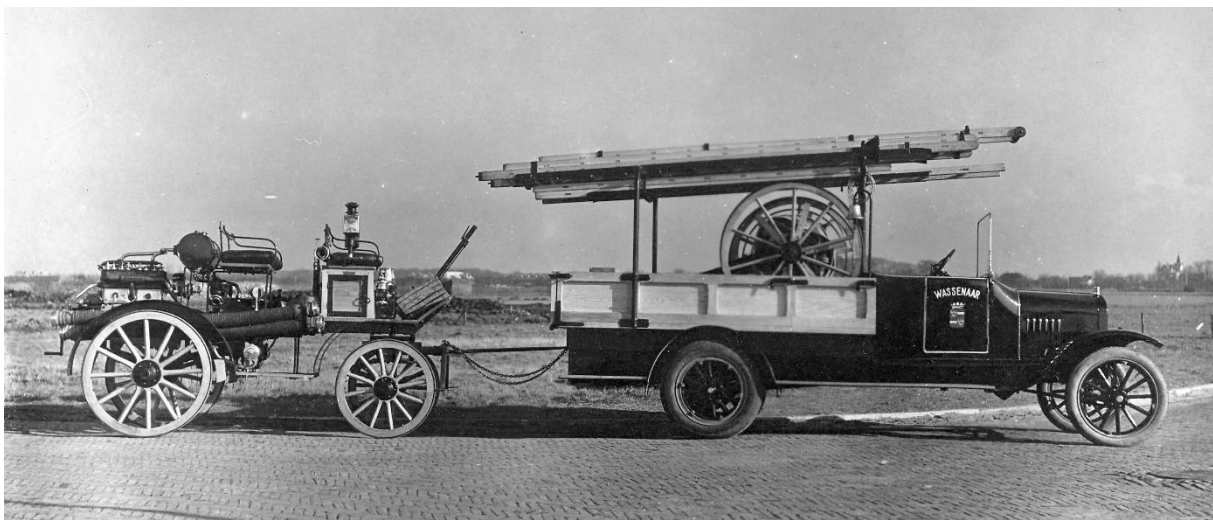
Vrijwillige brandweer

In oktober 1920 verdween de verplichting voor burgers om brandweerdiensten te verrichten. Na ruim twee eeuwen van brandweerplicht was de vrijwillige brandweer een feit. De nieuwe organisatie ging op 18 oktober van start met 15 man bluspersoneel en 4 hooibrandmeesters. Wel bleef aan de Haagkant met het spuihuis aan de 2^e Schouwweg een soort van buurtbrandweer

bestaan. Vanaf 1922 werd een van de overbodige Belder brandspuiten hier geplaatst en vanaf 1930 ook een slangenwagentje voor het blussen vanaf de waterleiding. Maar veel meer dan een reservepost was dit niet meer.

Opperbrandmeester en commandant

In navolging van andere gemeenten werd de titel van opperbrandmeester in 1925 afgeschaft en gewijzigd in commandant brandweer. Op 5 mei 1925 werden commandant Van der Mark en zijn voltallige korps op het raadhuis beëdigd. Bovendien werd de functie van ondercommandant ingesteld. Eerste ondercommandant werd de brandmeester H. van der Helm, die zich vanwege zijn functie bij de gemeentelijke afdeling bouw- en woningtoezicht voornamelijk bezig hield met de brandpreventieve taken van de brandweer. Het korps vrijwillige brandweer bestond medio 1925 uit 22 personeelsleden.



10.6 De Ford gereedschapswagen als trekker van de motorspuit. De foto is genomen op de plek waar vele jaren later de huidige brandweerkazerne aan de Johan de Wittstraat gebouwd werd.

Een uitbreiding had met name plaatsgevonden in het aantal functies van brandweerchauffeur. Van de in 1921 aanwezige brandweerlieden was slechts een klein deel bekend met een automobiel, reden waarom speciaal voor dit doel vier chauffeurs werden aangetrokken. In de laatste maand van 1925 werd een gereedschapswagen met een Ford-chassis in gebruik genomen. De opbouw was ontworpen door commandant Van der Mark en werd uitgevoerd door de firma Geesink. Dit voertuig diende tevens voor het transport van de motorspuit, waardoor het gebruik van paarden definitief tot het verleden behoorde.

Alleen mannen

De *Wassenaarsche vrijwillige brandweervereniging* werd op 18 september 1925 opgericht, als bevestiging van de nieuwe organisatie. Het eerste artikel van de statuten van de vereniging luidde als volgt: *De vereniging stelt zich ten doel de onderlinge verstandhouding te bevorderen, het behartigen van het algemene belang, in hoofdzaak het voorkomen en blussen van branden.*

Het tweede artikel geeft aan dat het bestrijden van brand in die tijd nog louter een mannenzaak was, want alleen mannelijke ingezetenen van de gemeente Wassenaar konden lid van de vereniging worden.

Brandweer en politie samen

In het jaar 1928 gingen er voor het eerst stemmen op om brandweer en politie samen te voegen. Dit had niet alleen te maken met de gecombineerde huisvesting van brandweer en politie, maar ook met de waterwinmogelijkheden via de waterleiding. Omdat het water nu in veel gevallen niet van ver gehaald behoefde te worden en men overgegaan was tot de aanschaf van slangenwagentjes, zou er een belangrijke winst behaald kunnen worden via een snelle opkomst en inzet van (politie)personeel, waardoor sneller opgetreden zou kunnen worden. En, wat zeker een rol gespeeld zal hebben, was dat de integratie van brandweer en politie in meer Nederlandse gemeenten speelde. Iets dat overigens in veel plaatsen met behoorlijk wat problemen gepaard is gegaan.

Ook in Wassenaar ontstonden geregeld competentieconflicten tussen brandweer en politie. De gecombineerde politie/brandweer organisatie ging uiteindelijk van start per 1 november 1931. Ondanks de soms moeizame samenwerking bleven brandweer en politie ook na de oorlogsjaren tot 1967 een organisatorische eenheid.



10.7 Het wagenpark in 1931. Op de foto een combinatie van brandweer en politiepersoneel.

De oorlogsjaren

De gespannen situatie in Europa, was in 1936 de aanleiding tot het aannemen van de wet tot bescherming van de bevolking tegen luchtaanvallen. Voor de brandweer hield dit in dat men zou worden opgenomen in de luchtbeschermingsdienst als deze in staat van paraatheid gebracht werd. De luchtbeschermingsdienst werd ingericht met twaalf afdelingen, te weten:

- Waarschuwings- en alarmeringsafdeling.
- Verduisteringsafdeling.
- Politieafdeling.
- Brandweerafdeling.
- Havenafdeling.
- Geneeskundige afdeling.
- Ontsmettingsafdeling. (van de geneeskundige afdeling)
- Reddings- en transportafdeling.
- Gasverkenningafdeling.
- Herstellings- en opruimingsafdeling.
- Ontsmettingsafdeling. (gemeentewerken)
- Schuilplaatsenafdeling.

De oprichting van de luchtbeschermingsdienst hield voor de brandweer grote veranderingen in. De totale brandweerorganisatie ging bestaan uit een hoofdpst bemand door de vrijwillige

brandweer, aangevuld met personeel van de luchtbeschermingsdienst en veertien hulpposten van de luchtbeschermingsbrandweer. De dagelijkse leiding over de afdeling brandweer van de luchtbeschermingsdienst en de vrijwillige brandweer was toevertrouwd aan ondercommandant Van der Helm. Bij luchtaanvallen berustte de algemene leiding bij W.M. Walpoott, commissaris van politie en tevens hoofd van de luchtbeschermingsdienst.

De hoofdpst werd in begin 1940 boven de kazerne aan de Van Zuylen van Nijveltstraat ingericht met een wachtlokaal en slaapzaal. Het personeel van de hoofdpst werd verdeeld in vier ploegen. Deze ploegen van tien personen zorgden voor een permanente bezetting van de hoofdpst en versterkten daarmee de vrijwillige brandweer.

In 1941 werd de gemeente opgedeeld in zes districten, waarin zich acht brandweerposten bevonden.

Naast de hoofdpst aan de Van Zuylen van Nijveltstraat waren dit de hulpposten De Kieviet, Prins Frederiklaan, Nieuw Wassenaar, Kerkehout, Prinsenweg, Oostdorp en Deyleroord.

De hulpposten hadden allen de beschikking over een motorspuit klein vermogen. De hulppost Prinsenweg had daarbij nog een Chevrolet personeelswagen van de luchtbeschermingsdienst ter beschikking. In hetzelfde jaar kwam ook de integratie van de luchtbeschermingsbrandweer en de vrijwillige brandweer tot stand. De totale sterkte van de brandweer kwam daardoor op 130 personeelsleden.

Naast dit brandweerkorps kende men ook nog de luchtbeschermingsblokploegen, die bestonden uit totaal 200 personen en die 21 slangenwagens ter beschikking hadden. De commandant brandweer was bevoegd om, indien hij dat nodig achtte, de blokploegen in te zetten bij de brandbestrijding.



10.8 De polderspuit uit 1920 werd in de oorlogsjaren voorzien van een kasten-opbouw. De foto is uit 1941.

In juli 1942 gingen de Duitsers over tot de vordering van de gemeentewerf en de brandweerkazerne aan de Van Zuylen van Nijveltstraat. Vanaf 27 juli 1942 werd de brandweer zodoende gehuisvest aan de Schouwweg 22.



10.9 Oefening met een Flader motorspuit aan de Hyacintstraat in 1942.

Van oorlogs- naar vredessterkte

In september 1945 werd begonnen met de afbouw van het brandweerkorps naar vredessterkte. De vanaf begin 1942 gevormde vaste kern van zestien personen werd afgebouwd naar tien personen, die in beroepsdienst traden bij de gemeente Wassenaar. De eerste jaren werden zij echter nog op arbeidscontract aangenomen. Het aannemen van beroepspersoneel in vaste dienst werd uitgelegd als de eerste stap naar de vorming van een beroepsbrandweer en dat paste niet in het kader van een vrijwillige brandweer. Ook in verband met een voorgenomen reorganisatie werd nog geen beroepspersoneel met een vast dienstverband aangesteld. Niet onbelangrijk was tevens dat arbeidscontractanten goedkoper waren dan vaste krachten.

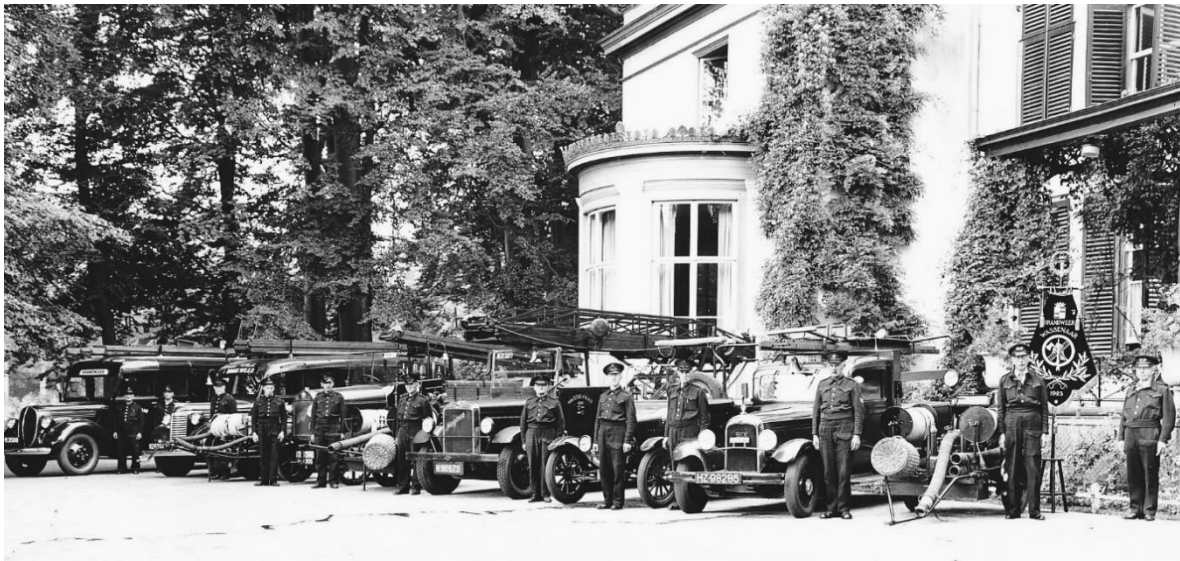
Kort voor deze reorganisatie had de brandweer het stalgebouw van landgoed De Paauw betrokken.

De hulpposten De Kieviet en Prins Frederiklaan werden samengevoegd en de hulppost Prinsenweg werd opgeheven. Het personeelsbestand bestond eind 1946 uit 10 beroepskrachten en 76 vrijwilligers, die ingedeeld waren bij de volgende posten: Hoofdpst aan de Pieter Twentlaan met een vaste kern en de reserve vaste kern en de hulpposten De Kieviet, Kerkehout, Oostdorp, Deyleroord, Nieuw Wassenaar en Voorlinden (landgoedbrandweer).

Tevens bleven voor de zogenaamde burenhulp op acht adressen slangenwagentjes gehandhaafd, te weten Waalsdorperlaan 22, Waldeck Pymontlaan 11, Laan van Koot bij boer Koot, Rijksstraatweg 342d, Hertelaan 8, Stoeplaan 12, Oostdorperweg 111 en Raaphorstlaan 12.

In april 1947 werd de hulppost Nieuw Wassenaar in verband met personeelstekort opgeheven. Bij brand in Nieuw Wassenaar moest vanaf dat moment uitgerukt worden door de hulppost Kerkehout en de hoofdpst. In 1947 was het materieel en personeel als volgt verdeeld: Aan de hoofdpst Pieter Twentlaan had men de beschikking over twee autospuiten, een autoladder, twee

personeel/materieelwagens en twee motorspuiten. Ook de motorspuit uit 1920 werd nog geruime tijd in reserve gehandhaafd.



10.10 Het voertuigenpark in 1946, opgesteld voor het raadhuis aan de Raadhuislaan. Links op de foto de in 1939 aangeschafte Ford materiaalwagen. Dit voertuig was door de Duitsers in september 1944 gevorderd en werd in juli 1946 weer teruggevonden in Duitsland. In augustus van dat jaar was het voertuig weer terug in Wassenaar.

De personele sterkte bedroeg vier kaderleden, tien beroepskrachten en twaalf vrijwilligers. De vijf hulpposten De Kieviet, Kerkehout, Voorlinden, Oostdorp en Deyleroord hadden respectievelijk een personele sterkte van twaalf, elf, tien, dertien en zeven vrijwilligers. Alle posten hadden de beschikking over een motorspuit en bij hulppost De Kieviet was tevens een personeel/materieelwagen gestald.

Datzelfde jaar nog werd voor het eerst brandweerpersoneel aangesteld met een vast dienstverband. In april 1949 waren twaalf politiebeambten opgeleid en geoefend voor brandbestrijdingswerkzaamheden en dezen vormden vanaf dat moment een politie-brandweerploeg. Ongetwijfeld had dit te maken met de te beperkte inzetbaarheid van de vrijwilligers. Op 22 april van dat jaar werd de in 1921 aangekochte Magirus autospuit aan het hoofdbureau van politie gestationeerd. De politie-brandweerploeg verzorgde hiermee de tweede uitruk.

In augustus 1949 werd de hulppost Voorlinden opgeheven. De motorspuit van Voorlinden werd geplaatst bij het politiebureau, waardoor de autospuit weer naar de brandweer terug ging.

Vrijwilligers en Beroepskern

De keuze voor de locatie aan de Pieter Twentlaan was in feite bepalend voor de toekomstige organisatievorm van de brandweer. De decentrale ligging ten opzichte van de dorpskern had tot gevolg dat een organisatie met alleen vrijwilligers, gezien de afstand van de dorpskern naar de kazerne, niet werkbaar was. Er zou veel te veel tijd verstrijken tussen alarmering en het uitrukken van de voertuigen.

Het blijft daarom vreemd dat in de naoorlogse jaren niet gekozen is voor een brandweerkazerne in of nabij de dorpskern. Nu werd gekozen voor een organisatievorm met een eerste uitruk door beroepskrachten. Ten opzichte van de investering van een centraal gelegen brandweerkazerne, zeker op de lange termijn een financieel onaantrekkelijke keuze. Het moet dan ook zeker niet uitgesloten worden, dat de 'status' van een beroepsbrandweer in de gemeente Wassenaar,

ingeklemd tussen Den Haag en Leiden met ook beroepsbrandweerkorpsen, een rol heeft gespeeld bij de besluitvorming.

Eind 1952 bestond de personele sterkte bij de brandweer uit 14 beroepskrachten, 68 vrijwilligers en een politieploeg van 15 personen.

In 1956 werd de beroepskern uitgebreid met 2 personen naar aanleiding van twee grote branden in april van dat jaar. Eveneens in 1956 werd de ambulance buiten kantooruren aan de Pieter Twentlaan gestationeerd. Tot die tijd leverde de politie een chauffeur.

Bij uitrukken van de ambulance werd door de chauffeur van de brandweer eerst met de ambulance de dienstdoende verpleegkundige op het huisadres opgehaald en pas daarvandaan werd naar het hulpverleningsadres gereden. Weliswaar kon de ambulance nu snel ter plaatse zijn, maar het was niet altijd te vermijden dat eerst de plaats van een ongeval gepasseerd moest worden.

In 1964 ging de gehele ambulancetaak over naar de brandweer en stond een ambulance 24 uur per dag paraat. Deze neventaak werd afgebouwd in januari 1984 en uiteindelijk beëindigd in januari 1985 en overgenomen door de Haagse en Leidse ambulancediensten. Een andere neventaak, het verwijderen van voertuigen met de kraanwagen werd door de politie op 1 mei 1974 overgedragen aan de brandweer.

Deze neventaak werd uitgevoerd tot eind oktober 1983.



10.11 Op deze foto uit 1976 aan de Pieter Twentlaan de twee voertuigen voor de neventaken ambulance en sleepdienst naast de in 1974 aangeschafte tankautospuiter hoge/lagedruk op een Mercedes 1113 chassis.

De grootte van de beroepskern en de daardoor bereikte snelle uitruksnelheid leidde in 1957 tot het opheffen van de hulpposten Oostdorp en Deylroord. Het personeel kon voor zover men dit wenste, toetreden tot de reserve vaste kern. Velen bedankten hiervoor.

Reden was het gemis van betrokkenheid met de eigen wijk en de grote afstand van huis naar de hoofdpost.

Als laatsten werden in 1962 de hulpposten De Kieviet en Kerkehout opgeheven.

Het vrijwilligersbestand kromp mede hierdoor in van 61 personen in 1961 naar 32 in 1964.

Beperkingen in de beroepsbezetting

In mei 1981 werd door de Wassenaarse gemeenteraad besloten voor de sterkte van de brandweer uit te gaan van een beperkte beroepskern met een vrijwilligerskorps in een onderlinge verhouding van 17-40. Onder deze onderlinge verhouding lag wel een tijdbommetje, want bij een wijziging in het takenpakket van de brandweer zou men zich beraden op de consequenties.

En dat gebeurde niet veel later.

De sterkte in de dagdienst kwam op zeven personen, exclusief het commando van 2 personen en buiten kantoor tijd 4 personen voor de functies van ambulancechauffeur, telefoonwacht, uitrukchauffeur en bevelvoerder. De uitrukploeg werd aangevuld met beroeps- en vrijwillig personeel dat met de alarmontvanger gealarmeerd werd en gedeeltelijk naar het brandadres werd gedirigeerd om de ontbrekende functies in te vullen.

In 1981 werd toegetreden tot de regionale brandweer Haagland en per 1 juni 1984 werd de melding en alarmering verzorgd door de regionale brandweer en ondergebracht bij de Haagse alarmcentrale.

Met de eerder vermelde vervallen functies van ambulancechauffeur en chauffeur op de kraanwagen in vrijwel dezelfde periode was het takenpakket dusdanig uitgehold dat uiteindelijk per 1 oktober 1984 de 24 uursdienst werd opgeheven. Ook terugkerende discussies binnen de lokale politiek over de (te) hoge kosten van de brandweer speelden hierbij een grote rol.

De formatie die door natuurlijk verloop en overplaatsingen al onder de formatiesterkte lag, werd opnieuw vastgesteld en bepaald op 6 beroeps formatieplaatsen.



10.12 De brandweerkazerne aan de Pieter Twentlaan in 1990 met een deel van het wagenpark op de foto. Niet de autoladder, want vanuit het bakje van de autoladder is deze foto gemaakt. De linkerzijde en het middengedeelte waren volledig in gebruik bij de brandweer. Van de rechterzijde was alleen de begane grond in gebruik.

De inkrimping van de beroepskern hield in dat meer vrijwilligers nodig waren voor het bemensen van de eerste uitruk. Deze moesten van huis uit naar de decentraal en veraf gelegen brandweerkazerne komen. Dit uitte zich in uitruktijden (de verstreken tijd na alarmering tot het

wegrijden van de brandweerauto vanaf de brandweerkazerne) van gemiddeld 7 tot 8 minuten. Tijden die onaanvaardbaar lang waren.

De oplossing werd gevonden in een extra uitrukpost op de gemeentewerf aan de Johan de Wittstraat. Deze post werd 21 december 1984 operationeel en de uitruktijd werd hiermee terug gebracht naar gemiddeld 3 tot 4 minuten.

Er werden een autospuit hogedruk en een dienstbus met motorspuitaanhanger geplaatst. De autospuit werd ingericht voor zowel brandbestrijding als technische hulpverlening. Nog steeds geen ideale situatie en een uitruk kon er als gevolg van de twee uitrukposten behoorlijk chaotisch aan toe gaan, maar de eerste aanzet naar een centrale huisvesting in de dorpskern was gegeven.

Centralisatie

Ondanks de extra eenheid aan de gemeentewerf bleef de repressieve brandweezorg met name in de dagsituatie zorgwekkend. De beroepskrachten waren over verschillende werklocaties in de gemeente verdeeld en weinig vrijwilligers waren in de dagsituatie beschikbaar. Dit had tot gevolg dat na het alarmeren van het brandweerpersoneel van verschillende plaatsen met meerdere voertuigen werd uitgerukt. Op geen van de voertuigen kon echter een complete bezetting aanwezig zijn. In veel gevallen was er sprake van slechts 2 of 3 personen per voertuig. Deze alles behalve ideale wijze van uitrukken heeft geduurd tot 18 december 1990.

Op die datum werd de nieuwe brandweerkazerne aan de Johan de Wittstraat in gebruik genomen. In 1990 was de personele sterkte 8 beroepskrachten en ongeveer 40 vrijwilligers voor de uitrukdienst. De uitbreiding van de beroepsformatie werd mede bereikt doordat de brandweer het onderhoud van het gemeentelijke wagenpark ging doen.



10.13 De autospuit hogedruk op een Mercedes 608 D chassis uit 1975 was gedurende enkele jaren het manasje van alles en de auto was volgepropt met materieel. Met 6 personen was het voertuig volledig afgeladen. In 1990 werd het voertuig overbodig en verkocht aan camping en attractiepark Duinrell. Eveneens op de foto de motorspuitaanhanger met een capaciteit van 1600 liter per minuut.

Intergemeentelijke samenwerking

Van oudsher was de brandweer gemeentelijk georganiseerd. En dat is misschien tegenwoordig moeilijk voor te stellen, maar dat betekende dat niet altijd de snelste brandweereenheid ter plaatste kwam bij brand of hulpverlening. Nee, de gemeentegrens was bepalend welke eenheid uitrukte. Als bedrijf of inwoner van een gemeente kreeg je altijd de lokale brandweer bij de voordeur, zelfs toen er al sprake was van het landelijke alarmnummer 06-11, de voorloper van het huidige 112. En dat was tot de jaren negentig van de vorige eeuw geen enkel discussiepunt. Lokale branden werden lokaal bestreden en omliggende korpsen verleenden weliswaar bijstand bij grotere incidenten als erom gevraagd werd, maar de incidentbestrijding was en bleef een lokale inzet en lokale verantwoordelijkheid.

In 1996 werden de eerste afspraken gemaakt tussen de gemeenten Wassenaar, Rijswijk, Voorburg en Leidschendam dat gemeentegrenzen niet meer allesbepalend waren en geen belemmering mochten vormen voor de effectiviteit en doelmatigheid van de brandweer. Voor het eerst werd het uitgangspunt geformuleerd dat de inwoners van deze gemeenten moesten kunnen rekenen op de snelst mogelijke hulp. Sinds 1982 maakte Wassenaar deel uit van de Regionale Brandweer Haagland, met Den Haag als centrumgemeente. Toch deed Den Haag niet mee aan deze eerste stappen om te komen tot intergemeentelijke uitrukgebieden. Belangrijkste blokkade was de situatie dat Den Haag werkte met uitsluitend beroepskrachten en de andere 4 gemeenten en ook Zoetermeer werkten met een gemengde samenstelling van zowel beroeps als vrijwillige brandweerlieden. En hoewel opleidingen hetzelfde waren werd met name in de grotere gemeenten wat neerbuigend neergekeken op de kwaliteit en ervaring van vrijwilligers.

Van hulpverleningsregio naar veiligheidsregio

In 1995 fuseerden de regionale brandweren Haagland en Delft en ontstond de Hulpverleningsregio Haaglanden. Nieuw hierbij was dat de hulpverleningsregio niet alleen de brandweertaken uitvoerde, maar dat ook het ambulancevervoer tot de taken behoorde. Voor de lokale brandweer Wassenaar veranderde er nog niet zo veel, want het ging vooral om de bovenlokale taken, echter het was een volgende stap naar schaalvergroting. In oktober 2010 trad de Wet Veiligheidsregio's in werking en in deze wet worden ook de taken van de brandweer geregeld. En hoewel op dat moment nog niet wettelijk verplicht was dit de aanzet tot de regionalisering van de brandweer en het verdwijnen van de lokaal georganiseerde brandweer.

Vooruitlopend op inwerkingtreding van deze wet waren er al besturen van veiligheidsregio's gestart met het regionaliseren van de brandweer.

Zo ook in Haaglanden. Op 14 december 2009 nam de gemeenteraad van Wassenaar op voorstel van het college van burgemeester en wethouders het besluit om per 1 januari 2010 alle brandweertaken over te dragen aan de veiligheidsregio Haaglanden. Het brandweerpersoneel ging over naar een dienstverband bij de veiligheidsregio, de brandweerkazerne werd na taxatie verkocht aan de veiligheidsregio en het materieel werd tegen boekwaarde overgedragen.

Uiteraard veranderde er voor de inwoners van Wassenaar in praktische zin weinig. Wel hield de gemeentelijke brandweer Wassenaar in formele zin hiermee op te bestaan.

Tegenwoordig bestaat de bezetting in de dagsituatie uit 13 personen, van wie 11 met een functie in de uitrukdienst en ongeveer 30 vrijwilligers. Buiten kantoor tijden wordt voornamelijk uitgerukt met vrijwilligers.

Huisvesting door de eeuwen heen

Net als in andere gemeenten in Nederland werden kerkgebouwen multifunctioneel gebruikt. Tot de jaren dertig van de vorige eeuw werd de kerkklok in de Dorpskerk gebruikt om brandweerpersoneel en inwoners te alarmeren bij brand. De luidklok in de toren werd gebruikt voor het slaan van alarm bij brand, waarbij de luidklok een uur lang beurtelings bleef kleppen en luiden.

En ook werden kerken vaak gebruikt voor stalling van brandweermaterialen. Ook in Wassenaar werd de Dorpskerk hiervoor gebruikt.

De spuihuizen bij de Dorpskerk.

Het eerste spuihuis in het dorp Wassenaar bevond zich naast de toren van de Dorpskerk. Deze al bestaande ruimte werd na de aanschaf van de eerste brandspuit in gebruik genomen. Dit eerste spuihuisje had een vloeroppervlak van 11,7 m² en een hoogte van 2,35 meter. De sleutel van het spuihuis was in bewaring bij baljuw en brandmeesters. Het spuihuis was bereikbaar door de kerk heen en is enkele tientallen jaren in gebruik geweest. De ruimte waarin de brandspuit gestald



11.1 Het Plein in de 18^e eeuw met op de achtergrond de Dorpskerk, waarin tot het begin van de 20^e eeuw de brandspuiten gestald werden. De tekening is van P.C. La Fargue uit het jaar 1750.

werd, is tegenwoordig in gebruik als toiletruimte. In 1730 of kort daarna werd een nieuw spuihuis ingericht bij het noordelijke dwarspand tegen de buitenkant van het koor. Het besluit om een nieuw spuihuis te bouwen werd door het gemeentebestuur genomen op 6 juli 1730. De beoogde plaats voor het nieuwe spuihuis was al aan drie zijden omgeven door de kerkmuren, zodat alleen een dak en voorgevel geplaatst hoefden te worden. De oppervlakte bedroeg 42 m².

In de loop der jaren zijn diverse spuiten hierin gestald geweest. De aanschaf van de twee grote Belder brandspuiten in 1880, brachten al snel de te geringe uitrijmogelijkheden aan het licht. Voor het bereiken van de openbare weg na een brandalarm, waren al gauw tien minuten nodig. Dit tijdverlies werd veroorzaakt door het noodzakelijke manoeuvreren bij het spuithuis. Naast het gebruik als stallingsruimte voor de spuiten werd de kerk ook gebruikt voor andere brandweeraangelegenheden. De toren werd gebruikt voor het drogen van de slangen en in de eerste helft van de achttiende eeuw was naast het eerste spuithuis een ladderhok gebouwd, waar de lange brandladders opgeslagen werden. Dit ladderhok had een lengte van 14 meter en is in 1913 gesloopt. De nog aanwezige ladders waren kennelijk in slechte staat, gezien het feit dat zij verkocht werden als brandhout. Bij de restauratie van de Dorpskerk in 1938 is helaas het tweede spuithuis gesloopt en is ook het brandalarm mechanisme verwijderd.

11.2 De motorspuit uit 1920 voor het tweede spuithuis bij de Dorpskerk, gesloopt in 1938.



Extra spuithuis

In verband met de expansie van de gemeente werd in 1882 een extra spuithuis gebouwd aan de 2^e Schouwweg (Van Brienelaan). Het spuithuis had naast de functie van stalling voor een brandspuit, tevens de functie van cachot. Het gedeelte van het gebouw dat dienst deed als cachot werd gebruikt voor het tijdelijk insluiten van arrestanten. Uit praktische overwegingen werd het spuithuis annex cachot gebouwd naast de veldwachterswoning. In het extra spuithuis werd de Kronenburg brandspuit gestald. In 1922 werd een van de overbodig geworden Belder brandspuiten hier geplaatst. Het spuithuis verloor zijn functie in 1941.

Gecombineerde huisvesting

De overgang naar gemotoriseerd materieel stelde andere eisen aan de stalling dan met de handbrandspuiten het geval was. Minimaal moest er sprake zijn van verwarmde ruimtes en ook aan de grootte werden andere eisen gesteld. Na een korte periode in tijdelijke huisvesting zoals een stal naast het Baljuwhuis en het oude magazijn bij de gasfabriek aan de Haven, nam de gemeenteraad in april 1922 een nieuw besluit over de brandweershuisvesting. In de geplande

nieuwbouw voor de politie aan de Van Zuylen van Nijveltstraat zou tevens de brandweer gehuisvest zou worden.

Het reeds goedgekeurde bouwplan voor het politiebureau werd aangepast en ging naast het politiebureau en het 'lijkenhuis', tevens een brandweerkazerne met slangendroogtoren omvatten. De extra bouwkosten voor de brandweer werden geraamd op 65.000 gulden.

In mei 1923 werd het gehele pand opgeleverd en namen beide diensten hun intrek in het pand.

Op 1 oktober 1923 richtte opperbrandmeester Van der Mark zijn brandweermuseum op. De museumcollectie werd ondergebracht op de bovenverdieping en was op afspraak te bezichtigen.



11.3 Het politiebureau/brandweerkazerne aan de Van Zuylen van Nijveltstraat. De bebouwing die rechts nog zichtbaar is werd in 1989 gesloopt om plaats te maken voor de huidige brandweerkazerne aan de Johan de Wittstraat. Het politiebureau/brandweerkazerne is enkele jaren later, in 1992 gesloopt om te wijken voor woningbouw.

Al snel bleek het deel van de huisvesting voor de brandweer te klein. Voor de in 1931 aangeschafte autoladder was geen plaats en deze werd daarom gestald in een garage aan de Schouwweg.

Hier stond een pand van de elektriciteitsmaatschappij te huur naast de al bestaande politiepost. In juli 1942 werd de kazerne door de Duitsers gevorderd en verhuisde de brandweer, of eigenlijk de afdeling brandweer van de luchtbeschermingsdienst naar een bedrijfspand aan de Schouwweg 22. Dit pand bezat een grote stalling zodat al het materieel, inclusief de autoladder hier gestald kon worden.

De woningen boven de garage waren reeds bewoond, zodat voor de huisvesting van het brandweerpersoneel twee houten barakken aan de achterzijde werden geplaatst met daarin een kantoor, slaapzaal en wachtruimte, inclusief de alarmcentrale.

Na het einde van de oorlog keerde de brandweer niet meer terug naar de Van Zuylen van Nijveltstraat, maar werd de brandweer gehuisvest aan de Pieter Twentlaan. Alleen de droogtoren

bleef tot juni 1974 in gebruik. De aanschaf van droogkasten in dat jaar maakte gebruik van de toren overbodig.

Pieter Twentlaan

De brandweer had aan de Pieter Twentlaan de beschikking over een deel van de linkervleugel en een deel van de zolderverdieping. Voor de in totaal twaalf beroepsbrandweerlieden in 1952 was één toilet beschikbaar en een slaapzaaltje bood plaats aan vijf bedden. In de wachtruimte was een opklapbed geplaatst voor de telefoonwacht. Die kon pas gaan slapen als de anderen naar bed waren, aangezien de wachtruimte tevens ontspanningsruimte was. Dat het naar de huidige maatstaven allemaal wat primitief was, blijkt uit het feit dat pas in 1959 in een leeggekomen kastruimte een douchecel gebouwd werd. Dit was de eerste aanzet tot een reeks verbouwingen die allen in eigen beheer uitgevoerd werden door het brandweerpersoneel. In 1962 kreeg de brandweer de beschikking over een deel van de achternvleugel. Hierin werden twee slaapzalen gebouwd en werd de oude slaapzaal omgebouwd tot dagverblijf.



11.4 Kazerne Pieter Twentlaan in 1963 met de voertuigen mistspuit 2 uit 1957 zonder voorbouw pomp, de 30 meter Magirus autoladder uit 1962 en de Landrover Stawag uit 1962.

In de periode 1969-1978 werden in eigen beheer nog verschillende andere verbouwingen uitgevoerd aan de midden garage, de linkervleugel en de achternvleugel. Zo werden in het gebouw 3 grote slaapzalen met sanitaire voorzieningen, opslagruimten, een instructielokaal, kantoorruimten en een extra trappenhuis gerealiseerd.

In de periode 1981-1983 werd voor de vrijwilligers een grote kantine op de begane grond gerealiseerd en werd ook de nieuwe museumruimte gebouwd. In september 1982 kwam de kantine gereed en het museum ruim een jaar later. Ironisch genoeg werd tenslotte na al deze verbouwingen korte tijd later, op 1 oktober 1984 de 24 uren dienst voor het beroepspersoneel opgeheven. Om 17.00 uur aan het eind van de werkdag werd de kazerne verlaten en verviel een groot deel van de functie van het gebouw. Toen op 18 december 1990 de nieuwe kazerne aan de Johan de Wittstraat gereed was, verliet de brandweer het gebouw definitief en verloor het zijn functie als brandweerkazerne. Het gebouw is na een ingrijpende verbouwing nu in gebruik als appartementencomplex.

Nieuwbouw Johan de Wittstraat

Ondanks de stalling vanaf eind 1984 van een autospuit op de gemeentewerf centraal in de gemeente, bleef de repressieve brandweezorg met name in de dagsituatie zorgwekkend. De reorganisatie van de brandweer was in een hoog tempo doorgevoerd, maar een andere volwaardige brandweerorganisatie was er nog lang niet. Het noodgedwongen uitrukken vanuit twee uitrukposten bracht nogal wat organisatorische problemen met zich mee.

In 1986 ontstonden de eerste ideeën voor nieuwbouw voor de brandweer. Dit resulteerde uiteindelijk in een 'packagedeal', waarbij in ruil voor het voormalige koetshuis aan de Pieter Twentlaan een nieuwe brandweerkazerne voor de gemeente gebouwd zou worden. Deze overeenkomst werd aangegaan met Backershagen bv op basis van een ontwerp van architectenbureau Poort & Partners.

De nieuwe kazerne zou gebouwd worden naast het gemeentekantoor. Op 15 januari 1989 startte de sloop van de bestaande gebouwen op de beoogde locatie en de bouwvergunning voor de brandweerkazerne met aangebouwde reparatiewerkplaats van de gemeente werd op 8 augustus 1989 afgegeven.

Op 19 april 1990 vond de officiële start van de bouw plaats en de verhuizing naar het nieuwe gebouw vond plaats op 18 december 1990.

In een feestelijke optocht werd al het materieel onder politiebegeleiding van de oude naar de nieuwe kazerne gereden.

De brandweer van Wassenaar heeft dit gebouw nog steeds in gebruik en op enkele kleine verbouwingen na, is het gebouw in 2023 nog grotendeels hetzelfde ingericht als in 1990. Eigenaar van het gebouw is sinds 2010 de Veiligheidsregio Haaglanden.



11.5 Foto van de brandweerkazerne aan de Johan de Wittstraat met materieel. En een overduidelijke boodschap: men is op zoek naar vrijwilligers.

Bluswater

In een boek met water in de titel kan bluswater niet ontbreken. Niet alleen de wijze van blussen van branden veranderde ten tijde van de oprichting van het brandweermuseum, ook de mogelijkheden voor de waterwinning veranderden in deze periode enorm.

In vergelijking met andere gemeenten is in Wassenaar pas vrij laat begonnen met de aanleg van een waterleidingsysteem. Echter veel sloten rondom het oude dorp werden in het begin van de 20^e eeuw gedempt zonder dat er iets voor terug kwam, waardoor de brandweer het bluswater over steeds grotere afstanden moest transporteren

Geen leidingwater

In 1928 kwam een waterleiding gereed, echter de brandweer had nog geen middelen om water hieraan te onttrekken, dus er kwam nog geen bluswater uit de waterleiding. Dat jaar, maar ook in voorgaande jaren was de bluswatervoorziening in de gemeenteraad een aantal malen onderwerp van gesprek. Besluiten werden er echter niet genomen. Men hinkte op twee gedachten. Er was nog geen waterleiding en binnen de gemeenteraad heerste twijfel of de waterleiding wel bestand was tegen het gebruik door de brandweer met haar spuiten. De tweede mogelijkheid was het aanleggen van brandputten, maar ook daar werden door de bestuurders vraagtekens bij gezet ten aanzien van de financiële consequenties, de bruikbaarheid en het eventueel overbodig zijn van de putten als toch de waterleiding bruikbaar zou blijken te zijn. Resultaat was dat er een aantal jaren vooral gesproken werd over de bluswatervoorziening, maar er niets verbeterde. Erger, het dempen van sloten leidde tot steeds grotere problemen.



12.1 en 12.2 Bijgaande foto's zijn illustratief. Waar vroeger water was ligt nu bestrating. De bovenstaande foto is uit omstreeks 1910 en in enkele jaren onderging dit gebied een ware metamorfose. De Molensloot veranderde in de Gravestraat en Molenplein.



12.3 Ook de Schelpsloot moest eraan geloven. Deze foto uit het begin van de 20^e eeuw is genomen ter hoogte van de huidige Korenlaan/Molenweg.

Vermeldenswaard is een advies van de brandweer van 23 februari 1923. In verband met de inrichting van het voormalige Slooteinde adviseerde de brandweer een brandweerleiding aan te leggen vanaf de Poldersloot tot aan de hoek Molenstraat. Men wenste een 330 meter lange leiding van betonbuizen met een diameter van 50 centimeter met drie putten van een meter diameter met een rooster en deksel. Kosten 4.500 gulden. Dit mede in het licht van het dempen van de sloot langs de Reijerlaan. Het voorstel, net zomin als een voorstel uit 1926 tot het slaan van 14 bronnen verspreid over de gemeente, haalde het niet. De reden was dat het gemeentebestuur eerst de vorderingen van de waterleiding wilde afwachten. Ook aan de Waalsdorperlaan en Den Deijl werden sloten gedempt. Vrijwel elke brand van enige betekenis gaf gedoe in de gemeenteraad en pers, vanwege de problemen bij de brandbestrijding als gevolg van het ontbreken van bluswater. In veel gevallen moest dit over grote afstanden getransporteerd worden, waardoor veel tijd verloren ging voordat met de blussing kon worden aangevangen.

Eindelijk leidingwater

Op 31 maart 1928 bracht een gesprek met vertegenwoordigers van waterleidingbedrijf Mabeg uitkomst. Op 10 oktober 1928 kreeg de brandweer eindelijk toestemming om de brandkranen te gebruiken. Dezelfde dag verzocht de brandweer om de aanschaf van 5 standpijpen om water uit de waterleiding te kunnen onttrekken. Het effect van de brandkranen blijkt bij een grote uitslaande brand in een villa met een rieten kap aan de Prins Frederiklaan. In het jaarverslag van de brandweer valt te lezen dat door vlug werken op de waterleiding het mocht gelukken het gebouw tot beneden het dak te behouden.

In deze periode wordt ook overgegaan tot de aanschaf van de eerder genoemde slangenwagentjes en de oprichting van wijkbrandweerploegen. De slangenwagentjes waren zodanig ontworpen dat zij materiaal mee konden voeren om daarmee direct van de brandkraan te kunnen werken zonder te hoeven wachten op één van de brandspuiten. De bediening gebeurde door buurtbewoners en de waterleidingdruk moest dan voldoende zijn voor watertransport.

In 1930 werden de zeven slangenwagentjes verdeeld over de gemeente.

De plaats van de slangenwagentjes werd gepubliceerd in 1931, inclusief de adressen en telefoonnummers, als men telefoon had, van de mensen die zich bereid hadden verklaard bij brand hulp te verlenen.

Uit de publicatie blijkt dat vrouwen niet geacht werden hierbij een rol te spelen.

UITKNIPPEN EN BEWAREN!!!

De Commandant der Brandweer maakt bekend, dat op de hieronder aangegeven plaatsen de bekende slangenwagentjes zijn gestationneerd, die gebruikt dienen te worden om een begin van brand zoo spoedig mogelijk te bestrijden en zodoende door tijdig ingrijpen uitbreiding te voorkomen. Natuurlijk ook direct No. 717124 opbellen met aanduiding van juiste plaats en omvang van den brand!

De hieronder genoemde Heeren hebben zich bereid verklaard bij brand hun hulp te verleen, terwijl bij de eerstgenoemde Heeren het wagentje is gestationneerd.

Omgeving Den Deijl. Slangenwagen No. 1.

De heer G. J. van der Mark, Rijksstraatweg No. 451, Tel. 7-1-6-0-6-4.
De heer Adr. van der Ham, " " 461, " 7-1-6-0-8-8.
De heer C. J. Knijnenburg, " " 447, " 7-1-7-1-5-9.
De heer Q. van Leeuwen, " " 445, "

Park Deijleroord. Slangenwagen No. 2.

De heer G. L. C. Zeedijk, Narcislaan No. 1.
De heer N. van der Marel, Tulpweg No. 1. Telefoon 716191.
De heer A. Visser, Tulpweg No. 3, " 717188.
De heer C. J. Pietersen, Rijksstraatweg No. 177, " 716192.

Kom van het dorp. Slangenwagen No. 3.

De heer J. H. Remmerswaal, Kerkstraat No. 14.
De heer C. A. van der Drift, " " 11, Telefoon 716041.
De heer P. Looyestein, " " 18.
De heer J. J. Looyestein, " " 19.

Kerkehout. Slangenwagen No. 4.

Gestationneerd in de Johannastraat No. 11.

De heer J. H. M. Elligens, Mariastraat No. 26.
De heer J. P. Besteman, Louisestraat No. 8.
De heer Th. J. van Beek, Adrianastraat No. 33.

Park De Kieviet. Slangenwagen No. 5.

De heer H. W. A. E. Jongkind, Duinvoetlaan No. 32, Telef. 717184.
De heer W. Tersumbach, " " 32, " 717184.
De heer S. Abma, " " 11.

Park Nieuw Wassenaar. Slangenwagen No. 6.

De heer D. H. Reinders, Zijdeweg No. 35, Telefoon 716749.
De heer J. A. de Jong, " " 19, " 716388.
De heer A. van Woerkom, Gr. Hoefijzerlaan, No. 13 " 716902.
De heer A. van der Heyden, " " No. 10 " 716734.

Omgeving Waalsdorperlaan. Slangenwagen No. 7.

Gestationneerd in het spuitenhuisje a. d. Wassenaarsche Weg.
Sleutel bij den heer P. J. Vos, Wassenaarsche Weg No. 7.

De heer R. G. Verboog, Waalsdorperlaan No. 22a, Telefoon 774713.
De heer D. Kinkel, " " 19.
De heer D. Valentyn, " " 24.

12.4 Krantenknipsel uit de Wassenaarsche Courant van 9 december 1931 over de locaties van de zeven slangenwagentjes in de gemeente. Het op 21 februari 1930 gepubliceerde telefoonnummer 76682 om brand te melden is kennelijk al weer gewijzigd naar 717124. De telefoonnummers wisselden sowieso snel, want Van der Mark had tot voor kort nummer 64. In latere jaren gingen de telefoonnummers in Wassenaar weer terug naar 4 cijfers.

De Wassenaarse brandweervoertuigen

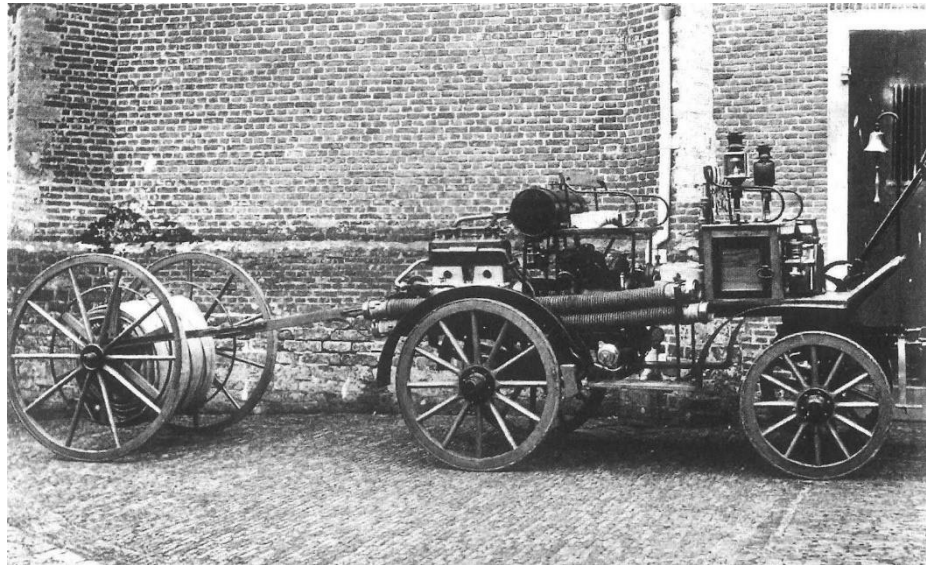
Van het gemotoriseerde brandweer materieel dat in Wassenaar sinds 1920 is aangeschaft, is veel zo niet alles bekend, echter fysiek is dit materieel niet in het museum te bewonderen.

Ruimtegebrek, kostbaar in onderhoud en snellere vervangingstermijnen zijn redenen waarom hiervoor in ons museum geen plaats is en was.

Desondanks maakt dit materieel onlosmakelijk deel uit van de Wassenaarse brandweer geschiedenis.

Daarom is in dit hoofdstuk een opsomming opgenomen met beschrijvingen van de meeste voertuigen welke in Wassenaar in gebruik zijn geweest of nog in gebruik zijn.

Te beginnen in het jaar 1920 en we eindigen met de laatste aanschaf in 2019. Dit is inclusief het materieel dat in Wassenaar in gebruik is voor incidentbestrijding na de regionalisering in 2010.



13.1 De eerste motorspuit, aangekocht in 1920. De motorspuit van het fabricaat Magirus met een pompcapaciteit van 800 liter per minuut werd tot 1925 voortbewogen met paardentraction.



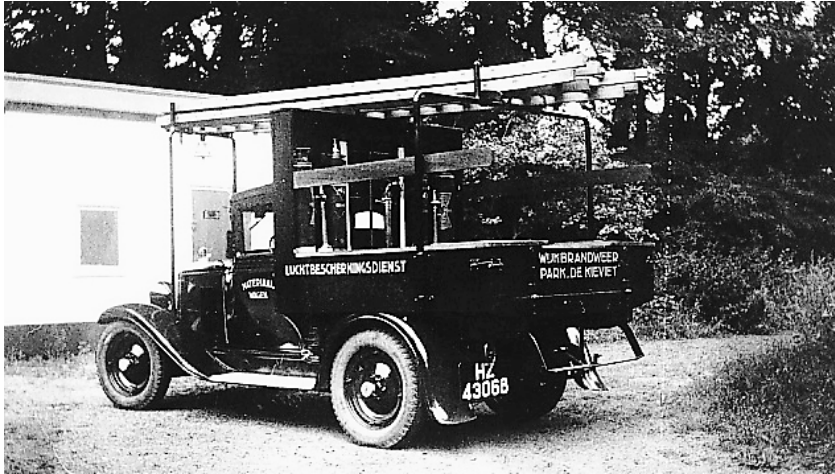
13.2 In 1921 werd de eerste autospuit aangekocht met een pompcapaciteit van 1500 liter per minuut. Het fabricaat was Magirus en de opbouw werd gerealiseerd bij de firma Geesink.



13.3 Met de aankoop van de Ford gereedschapswagen in 1925 behoorde paardentraction tot het verleden. De opbouw werd volgens een ontwerp van commandant Van der Mark uitgevoerd door de firma Geesink.



13.4 en 13.5 De Magirus autoladder welke in 1931 werd aangeschaft had een werkhogte van 16 meter. Op de rechterfoto is op de voorgrond de Chevrolet autospuit te zien. Dit voertuig met een opbouw van de firma Geesink had een pompcapaciteit van 2000 liter per minuut. Het voertuig was in 1941 gereed maar werd pas in 1943 afgeleverd. De foto is gemaakt bij een oefening in 1950.



13.6 en 13.7 Op de foto links de Citroën C6 materiaalwagen. Het voertuig werd aangekocht in 1939 en deed in de oorlogsjaren dienst als materiaalwagen voor wijkploeg De Kievit. Rechts onderstaand hetzelfde voertuig (wel met ander kenteken) na de oorlogsjaren in de kazerne aan de Pieter Twentlaan.



13.8 en 13.9 Mistspuit 1 uit 1951 was de eerste hogedruk tankautospuit van Wasseenaar. Het voertuig was opgebouwd op een International chassis door carrosseriebedrijf Boudewijn & Zn uit Geldermalsen. De aanschaf van deze auto kon eind 1951 op veel media-aandacht rekenen: 'De mistbrandspuit komt'. Dit had te maken met de nieuwe techniek om water onder hoge druk te kunnen spuiten (mist), maar ook een ingebouwde watertank (in dit geval 2000 liter) was iets nieuws in die tijd. Blussen van brand werd effectiever door de hoge druk en er kon veel sneller aangevangen worden met de bluswerkzaamheden vanwege de watertank. Het voertuig heeft dienst gedaan tot 1974. Linksboven in originele uitvoering. Onderstaand niet meer origineel.





13.10 Mistspuit 2 uit 1957. Deze autospuit was voorzien van een lagedruk voorbouw pomp en was daardoor geschikt voor zowel hoge- als lagedruk blussing. De capaciteit van de lagedruk pomp bedroeg 2000 liter per minuut.



13.11 In 1962 werden een Landrover Stawag met een klein vermogen voorbouw pomp en een International B160 met een Magirus ladderpakket van 30 meter aangekocht voor een bedrag van 100.000 gulden. Achter het voertuig een schuimblusaanhanger.



13.12 De Magirus autoladder op een International B160 chassis werd in 1962 afgeleverd en verving de in 1931 aangekochte Magirus autoladder. Het ladderpakket had een lengte van 30 meter.



13.13 Eveneens in 1962 werden twee Bickers motorspuiten afgeleverd, welke bestemd waren voor de BB . De motorspuiten werden gestald bij de brandweer en werden ook door brandweerpersoneel bediend.

13.14 De dienstbus Mercedes L306D, in gebruik genomen in 1976 en uit dienst in 1986. Het voertuig kreeg later het roepnummer 575.



13.15 De tankautospuit die in 1974 de vervanger werd van mistspuit 1. De pompcapaciteit bedroeg 2800 liter per minuut, tankinhoud 2000 liter en 6 zitplaatsen. Het voertuig werd later voorzien van een witte band en kreeg roepnummer 540. Het voertuig was opgebouwd op een Mercedes 1113 chassis met een Den Hartog opbouw.



13.16 De 541 werd afgeleverd in 1979. Het voertuig had een hoge/lagedruk pomp en een tankinhoud van 500 liter. Het voertuig was tevens ingericht als hulpverleningsvoertuig. Jaren later, in 1991 is dit voertuig verbouwd en gerenoveerd door Doeschot Rosenbauer en werd datzelfde jaar opnieuw in gebruik genomen, met een compleet vernieuwde opbouw.



13.17 De 541 tijdens de renovatie. Alleen het chassis, de cabine en pomp zijn overgebleven.

13.18 Onderstaand het eindresultaat na de renovatie.



13.19
Personeel/materiaalwagen
Mercedes 207D uit 1986 met
daarachter de motorspuit
BMW/ Doeschot Rosenbauer
uit 1992.



13.20 De autoladder uit 1962 werd in 1987 vervangen door een 24 meter Daf/Riffaud autoladder. Origineel is het in deze uitvoering een 30 meter ladder, echter het laatste ladderdeel is weggelaten. Dit had als voordeel dat de ladderkorf vier in plaats van twee personen kon vervoeren. Om het voertuig zo laag mogelijk te houden is de cabine voorover gebouwd op het Daf FF2105-chassis.



13.21 t/m 13.23 De evolutie van de commandovoertuigen 590 is in deze drie foto's duidelijk te zien. De voertuigen werden ruimer vanwege een grotere inventaris en gerealiseerde overlegfaciliteiten. Achtereenvolgens: De Daihatsu Rocky uit 1988, de Mitsubishi Pajero uit 1994 en de Mercedes Vito uit 2000.

Alle drie nog gemeentelijke voertuigen, maar deze werden ook wel intergemeentelijk ingezet. Na de Vito werden de commandovoertuigen regionale voertuigen.



13.24 Wederom een nieuwe 540 werd afgeleverd in 1992. De tankautospuit is opgebouwd op een Mercedes 1120AF chassis en een Doeschot Rosenbauer opbouw. Dit was het eerste terreinvaardige blusvoertuig in Wassenaar. In een gemeente met duizenden hectares bos- en duingebied geen overbodige luxe. Dit werd pijnlijk duidelijk bij een grote duinbrand op 26 juli 1990. Een onverhard pad waarover de voertuigen reden werd tijdens de brand zo slecht, dat meerdere voertuigen vast kwamen te zitten.



13.25 Het hulpverleningsvoertuig 571 werd in 1990 in gebruik genomen en bood plaats aan 6 personen. Dit was een zogenaamde HV2 en werd gebruikt bij technische hulpverleningen en kon ook gebruikt worden voor personenvervoer bij grote incidenten. Het chassis was een Mercedes 914F en de opbouw was verzorgd door Saval Kronenburg met een kantelcabine. Na de regionalisering in 2010 werd het voertuig in 2011 vervangen.



13.26 en 13.27 Op de bovenste foto de in 2000 aangeschafte tankautospuiter op een Daf chassis FF55 en een Ziegler opbouw. Een pompcapaciteit van 2800 liter per minuut en 265 liter per minuut hoge druk. Een tankinhoud van de gebruikelijke 1500 liter en plaats voor 7 personen.

Op de onderste foto de in 2013 aangeschafte tankautospuiter. Op een MAN chassis en een Dutch Rescue Vehicles opbouw.

Beide voertuigen vervangen de eerdergenoemde tankautosputters uit 1979 (omgebouwd in 1991) en 1992.



13.28 Een nieuw hulpverleningsvoertuig werd in 2011 afgeleverd als vervanger van de oude 571. Het voertuig op een Daf LF chassis was opgebouwd bij Ziegler in Winschoten. Dit voertuig was besteld voor de regionalisering en werd kort na de levering verplaatst naar brandweerpost Oosterheem in Zoetermeer.



13.29 De nieuwste tankautospuiten in 2019 bij het Raadhuis. Links de in 2019 geleverde nieuwe tankautospuit TS 5030 Mercedes Atego en rechts de AS 5040 op een MAN chassis uit 2013. Beiden met een opbouw van Dutch Rescue Vehicles.



13.30 t/m 13.34 Bovenstaande foto's laten de verschillen in de 'huisstijl' van de brandweer in vorige decennia goed zien.

Bovenaan twee Mercedes Sprinters uit respectievelijk 1996 en 2006. Tweede rij de Daihatsu Feroza uit 1990, de Suzuki Vitara uit 1996 en de Honda Cr-V uit 2004.



13.35 Op deze foto aan de Wassenarse slag het huidige voertuigenpark dat begin 2023 gesteld is in de brandweerkazerne aan de Johan de Wittstraat.

Van links naar rechts:

Pickup Mitsubishi L 2000 uit 2013 met roepnaam 15-5009;

Dienstbus Volkswagen Transporter T6 uit 2017 met roepnaam 15-5026;

Tankautospuiter Mercedes Atego uit 2019 met roepnaam 15-5030;

Terreinvaardige tankautospuiter op een MAN chassis uit 2013 met roepnaam 15-5040;

Haakarmchassis Volvo FE uit 2017 met roepnaam 15-5080 met daarop een dompelpompunit met roepnaam 15-5060.

1695 – 1995; 300 jaar Brandweer Wassenaar

Zoals eerder is beschreven, werd in 1990 begonnen met de herinrichting van de huidige museumruimte. Ook na de opening in 1991 was er nog veel werk te verzetten met beschrijven van de tentoongestelde spuiten en attributen. Het was in deze periode dat het idee ontstond om de historie van de brandweer in Wassenaar te gaan beschrijven in boekvorm. Er was nog zo veel materiaal beschikbaar en zo veel gegevens waren bewaard gebleven dat een boek eigenlijk niet mocht uitblijven.

Het boek

Tom Wijfjes, die veel van de inrichting van het museum voor zijn rekening had genomen en Gerrit Spruit, de toenmalige commandant van de brandweer zijn aan het schrijven gegaan en met het naderen van het jaar 1995 werd het steeds logischer om de totstandkoming van het boek aan te grijpen voor een uitgebreide viering van het 300 jarig bestaan van een georganiseerde brandweer in Wassenaar. Het schrijven heeft zo'n drie jaar in beslag genomen en matiging was op een gegeven moment het toverwoord. Zonder veel moeite had het boek nog dikker kunnen worden, maar leesbaarheid werd ook belangrijk gevonden. Te veel details zouden dit kunnen beïnvloeden.

4 November 1995

In het najaar van 1995 was het zover, de publicatie van het boek en de festiviteiten rond het 300 jarig bestaan.

Ter gelegenheid hiervan hadden alle korpsleden en hun partners zich in historische kledij gestoken en de verplaatsing van de brandweerkazerne naar de Dorpskerk ging in historische stijl. In de Dorpskerk werd het eerste exemplaar van het boek overhandigd aan toenmalig minister van Binnenlandse Zaken en inwoner van Wassenaar E.F. Dijkstal.

Na deze bijeenkomst werd de jubileumdag afgesloten met een feestavond in het raadhuis. In de voorgaande weken was daar stevig op geoefend en in het raadhuis werd in historische kledij gedanst op de Valeta, een oude wals uit het eind van de 19^e eeuw. Historisch gezien misschien niet helemaal correct, maar het was wel een heel mooi gezicht. In het bijgaande artikel uit het Wassenaars Nieuwsblad van 9 november 1995 wordt een sfeerimpressie gegeven van de bijeenkomst in de Dorpskerk.



14.1 De verplaatsing naar de Dorpskerk.

Nogal sip keken een groot aantal aanwezigen na de glimmende toespraken van brandweerkommandant G. Spruit, burgemeester drs. P.H. Schoute, T. Wijfjes en minister H. Dijkstal. Want ze kregen te horen dat het fraaie boek over 300 jaar Wassenaarse brandweerhistorie, anders dan verwacht en toegezegd, niet deze dag verkrijgbaar was. Wegens een snij- en inbindfout. Men mocht slechts enkele 'foute' exemplaren inkijken. Maar niet meenemen. Die pech werd ruimschoots verguld door de in scène gezette brand en de fraaie kledij waarin de jubilerende brandweermannen en brandweervrouwen verschenen. Men had zich gehesen in allerlei passende historische kledij. En bestreek zo 300 jaar aanschouwelijke geschiedenis.

Door Frans Micklinghoff

Lachsalvo's

Als eerste mocht brandweerkommandant G. Spruit de aanwezigen een voorproefje geven van de inhoud van het boek 'Van kerk tot Brandweerkazerne'. Geschreven door G. Spruit en T. Wijfjes. Spruit wees erop dat de dorpskerk niet zonder reden was uitgekozen voor deze bijeenkomst. Want het was de dorpskerk - "de bakermat van de Wassenaarse brandweer" - waar 300 jaar geleden de eerste brandweerspuit werd gestald. Op de plek die nu is ingericht als toilet was dus 300 jaar geleden het eerste spuihuis van Wassenaar. Met die opmerking ontlokte Spruit het eerste lachsalvo. Er zouden er nog velen volgen. Zo schetste Spruit nog even hoe vele jaren geleden de bestrijding van een brand plaats vond. Wat erop neer kwam dat na pakweg een goede twee uur de eerste druppels water op de vlammen konden worden gegooid. Waardoor burgemeester Schoute zijn verhaal dan ook kon beginnen met op te merken dat 'ze er toch wel op vooruit waren gegaan'.

Schoute ging nog even in op de periode waarin de beslissing werd genomen de beroepskern van de brandweer terug te brengen van 20 naar 6 brandweerlieden. "Maar 6 beroeps bleek toch wat aan de magere kant. Uiteindelijk zijn we nu beland bij 10 beroeps en 46 vrijwilligers. Het takenpakket van de brandweer is in de loop der jaren

toegenomen. En het enthousiasme is groot". Ook schetste Schoute hoe veel van de brandweerhistorie dankzij de brandweerkommandant Van der Mark bewaard is gebleven. En er nu een 'Vrienden van het Brandweermuseum' bestaat. Ton Wijfjes bedankte vervolgens de sponsors die de totstandkoming van het boek mogelijk hadden gemaakt.

Het mooiste land

Nadat de brandweerkommandant al had beweerd de baas te zijn van het beste brandweercorps met de mooiste geschiedenis en de burgemeester had beweerd de baas te zijn van de mooiste gemeente van Nederland was minister van Binnenlandse Zaken H. Dijkstal aan de beurt. Die natuurlijk dit gegeven aangreep met op te merken: "Nu ik, Minister van het mooiste land van de wereld. Al zijn we wel kritisch en een beetje zeurderig". Dijkstal wees op het echt Wassenaarse karakter van de happening. Met een Excelsior die de sterren van de hemel speelde. En een brandweerkorps dat goed opgeleid is, goed materiaal heeft, een goede huisvesting, een goede organisatie en goed gemotiveerd. Het gevaar van genoegzaamheid op de loer ligt. Het hart van de brandweer toch ligt bij de vrijwilligers. Dijkstal besloot zijn toespraak met erop te wijzen dat het boek van hem ook 'Van Spuitgasten tot Spruitgasten' had mogen heten.

Fake en echt brandje

Na alle toespraken mochten alle aanwezigen buiten, bij de aanbouw

(het voormalige cachot, de school en gaarkeuken), genieten van een in scène gezette brand. Die geblust werd met een historische brandspuit. En de burgemeester mocht als het hoofd van de brandweer de aanwijzingen naar de brandweerlieden schreeuwen. Verder dan 'harder pompen', 'hoger richten' en 'brand meester' kwam Schoute niet. Maar het was voldoende. Het was een vermakelijk schouwspel waar iedereen van genoot. Wat echter nauwelijks iemand merkte was dat ongemerkt een 7-tal brandweerlieden ineens het feestelijk gebeuren lieten voor wat het was en pijsnel naar de brandweerkazerne gingen. Omdat een brandmelding was binnengekomen. Op de Duetslaan had iemand wat teveel oude kranten gebruikt om de open haard aan te maken. Niets ernstigs dus. Maar toch. Het bewijs dat de brandweer altijd, ook tijdens het vieren van de eigen feesten, paraat is werd hiermee wel heel letterlijk bewezen.



14.3 en 14.4 De demonstratie met een handbrandspuit bij de Dorpskerk door collega's van de Stichting Historisch Brandweermaterieel uit Den Haag.



14.5 Onderstaande foto van het brandweerpersoneel en partners in de Dorpskerk.





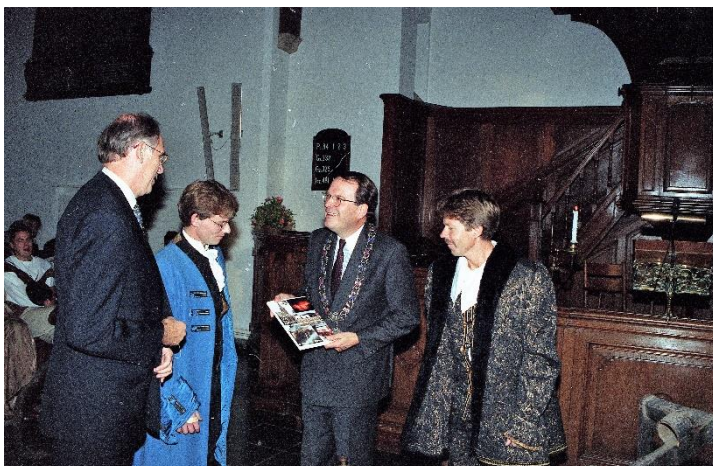
14.6 t/m 14.8 Op bovenstaande foto het brandweerkorps met partners voor de Dorpskerk. Nevenstaand het persbericht van 1 november 1995 in de Wassenaarse Courant en op de onderste foto de overhandiging van het boek Van Kerk tot Brandweerkazerne aan minister van Binnenlandse Zaken E.F. Dijkstal door burgemeester P.H. Schoute. Op de foto ook de beide schrijvers.

Brandweer Wassenaar viert derde eeuwfeest

WASSENAAR - Zaterdagmiddag 4 november viert de brandweer Wassenaar het 300-jarig bestaan van een georganiseerde brandweer in de gemeente Wassenaar. In 1695 werd de eerste brandspuit voor het dorp Wassenaar aangekocht, nu dus 300 jaar geleden.

Ter gelegenheid hiervan wordt 4 november een boek over deze periode gepresenteerd en aangeboden aan de minister van Binnenlandse Zaken H.F. Dijkstal. Plaats van handeling is de Dorpskerk aan het Plein om 15.00 uur. De leden van het Wassenaarse brandweerkorps en hun partners zullen in

'stijl' gekleed zijn en hiermee de sfeer oproepen van de periode van enkele honderden jaren geleden. Per omnibus met paardentraction zullen de korpsleden bij de Dorpskerk arriveren. Indien de weersomstandigheden het toelaten zal omstreeks 16.00 uur met één van de oude handbrandsputten op het binnenhof van de Dorpskerk een brand geblust worden. Naast een expositie over het wel en wee van de brandweer door de eeuwen heen zal tevens een presentatie plaats vinden van de nieuwe uitrukkleding voor het Wassenaarse brandweerkorps. Contactpersoon: Commandant brandweer G. Spruit.



Geen groot brandweermaterieel of toch?

Gedurende de periode van 100 jaar verzamelen en bewaren van oude brandweermaterialen uit Wassenaar is er eigenlijk nooit permanente plaatsingsruimte geweest voor het grote brandweermaterieel. Een zolder of kelder is al ingewikkeld genoeg voor het kleinere materieel. De grote voertuigen zijn nog wel allemaal op foto te zien, maar zelden in het echt in Wassenaar te bewonderen. In de meeste gevallen werden oude brandweervoertuigen bij de aankoop van moderner materieel ingeruild of verkocht. Vaak verdwenen de voertuigen uit beeld en in enkele gevallen werden voertuigen nog aangetroffen bij bedrijfsbrandweren of andere bedrijven of in het buitenland.

En heel soms dient de gelegenheid zich aan om toch een oud brandweervoertuig uit Wassenaar weer naar huis te halen.

Dit is gebeurd met de gereedschapswagen uit 1964. Dit voertuig werd in december 1963 aangeschaft als vervanger van de Chevrolet autospuiter uit 1941.

De gereedschapswagen met lagedruk voorbouw pomp was opgebouwd op een International B162 chassis.

Bijzonder aan dit voertuig was het grote aantal van 10 zitplaatsen en bovendien werden op het voertuig drie poederunits van elk honderd kilo meegevoerd.

Op 30 mei 1964 werd het voertuig in gebruik genomen en het heeft dienst gedaan tot 1979.



15.1 Op deze foto nog in originele staat.

Na de verkoop aan de bedrijfsbrandweer van DSM Resins in Schoonebeek kwam het voertuig in 1983 in Hellevoetsluis terecht bij het Nationaal Brandweermuseum.

Na een langjarig verblijf in de opslag van het museum in Hellevoetsluis moest het voertuig weg vanwege ruimtegebrek. In 2010 werd het voertuig op een dieplader naar Wassenaar getransporteerd. Na stalling op de gemeentewerf, vervolgens een tijdelijke stalling in Voorburg en

daarna stalling buiten op het terrein van de gemeentewerf leek toch de sloop het eindstation te worden.

Tot in 2019 de Stichting Historisch Brandweermaterieel uit Den Haag zich meldde. Zij wilden graag in het kader van het project Brand 1964 de International helpen restaureren. Voor dit project geïnspireerd op de grootste naoorlogse brand in Den Haag op 18 december 1964 in het gebouw van Kunst en Wetenschappen, wilde men naast de eigen restauratie van een International nog een exemplaar uit die periode.

Met deze impuls werd een plan van aanpak gemaakt, een begroting opgesteld en werd financiële ruimte gevonden.



15.2 Op transport.

In oktober 2019 werd een aanvang met de renovatie gemaakt en uitgevoerd door een groep van oud brandweermensen.

Eind 2021 was men zover dat het voertuig gekeurd kon worden bij de RDW in Waddinxveen en kwam het voertuig op 15 december rijdend met goedkeuring als oldtimer en een feestelijk onthaal weer terug in Wassenaar. Met de voltooiing van de restauratie in 2023 is Wassenaar weer een cultureel erfgoedstuk rijker. En er staat mogelijk meer op de planning. Ook de Landrover Stawag uit 1962 en de 30 meter autoladder uit 1962 zijn in beeld voor terugkeer op het oude nest.



15.3 en 15.4 Werk in uitvoering.



15.5 Foto van de International na renovatie. Alsof we terug zijn in 1968. Alleen het nummerbord geeft nog een indicatie van de 'echte' leeftijd. De foto is genomen in april 2023.



15.6 De drie Wassenaarse autoladders uit de periode 1931 – 2008. De foto aan de Pieter Twentlaan is genomen eind jaren tachtig van de vorige eeuw. Periodiek is er een 'reünie' van deze drie voertuigen en ook in het jubileumjaar 2023 zijn ze gezamenlijk te bewonderen.

Veranderingen en innovaties

Gerard van der Mark richtte zijn brandweermuseum op in 1923. Dat had ook een jaartje eerder of later kunnen zijn, maar dat het in het decennium vanaf 1920 was, is geen toeval. In meerdere opzichten was dit decennium een bijzonder tijdvak voor de brandweer van Wassenaar. In voorgaande hoofdstukken zijn de veranderingen op het gebied van de brandweerorganisatie, materieel en bluswater reeds uitgebreid beschreven.

De vrijwillige brandweer ontstond in 1920 en daarmee transformeerde georganiseerde brandbestrijding naar een hiervoor specifiek ingestelde brandweerorganisatie die veel effectiever kon opereren.

Het eerste gemotoriseerde materieel werd aangeschaft in 1920 waardoor de snelheid en slagkracht van de brandweer sterk verbeterde.

De waterleiding in Wassenaar kwam gereed in 1928 en dat verzekerde de brandweer in de dorpskern van beschikbaar bluswater en in grotere hoeveelheden dan ooit tevoren.

Met het startpunt in ditzelfde decennium vonden twee grote innovaties plaats welke het werk en de effectiviteit van de brandweer sterk beïnvloed hebben. Dit waren de innovaties bij melding en alarmering en de innovaties bij de persoonlijke beschermingsmiddelen van de brandweermensen. Veranderingen waarvan de tijdlijn in het museum goed te volgen is.

Melding en alarmering

In de brandkeur van 1717 is in artikel 18 vastgelegd dat als bij iemand brand ontstond, de bewoner verplicht was als eerste op straat uit te roepen dat er brand was en verplicht was hulp in te roepen. Het waarschuwen van de burens was eveneens verplicht.

Tijdens de nachtelijke uren moest de klapwaker bij het ontdekken van brand voor de alarmering zorgen en door het dorp uitroepen dat er brand was en waar de brand was ontstaan. Hij was ook



verplicht de baljuw, brandmeesters en assistenten 'op te kloppen'. In de brandkeur van 1717 wordt nog niet gesproken over het luiden van de klok in de Dorpskerk. In latere jaren kwam dit er als alarmeringsinstrument bij. De luidklok met beurtelings kleppen en luiden werd gebruikt voor het slaan van alarm bij brand. Twee manieren dus, mondeling en luid alarm, om brand te melden en om brandweerpersoneel te alarmeren.

16.1 'Clappen' (in brandweeroetvoering) zoals deze onderdeel uitmaakt van de uitrusting van de klapwaker.

Het hoeft geen betoog dat het wel enige tijd kon duren voordat voldoende mensen ter plaatse waren om blustaken op zich te nemen.

De laatste klapwaker ging in 1906 met pensioen en de laatste klokkenluider ging in 1893 met pensioen. Vanaf dat moment luidde een van de brandmeesters de klok om brandalarm te geven.

In het begin van de 20^e eeuw kwamen in Wassenaar de eerste telefoonaansluitingen en dit betekende een enorme verandering. Want ook via het telefoonnet werd melden van brand en alarmeren van personeel mogelijk.

Vanaf 1921 kon met een redelijke mate van succes brand gemeld worden en werden de telefoonnummers gecommuniceerd welke gebruikt konden worden.

In januari 1921 waren dit de nummers 7 (Steinwegs), 28 (Blankenspoor) en 64 (Van der Mark).

Deze nummers waren doorverbonden zodat ook als de telefooncentrale niet bemenst was er brand gemeld kon worden. Ook brandweerpersoneel kon via de telefoon sneller en eenvoudiger gealarmeerd worden.

Deze twee factoren beïnvloedden de opkomsttijden van de brandweer in positieve zin en de effectiviteit werd sterk vergroot, doordat sneller aangevallen kon worden met blussing.

In 1929 werden brandschellen geplaatst in de woningen van de brandweerlieden.

Het belang van de luidklok in de Dorpskerk verdween en het brandalarmmechanisme, werd in 1938 bij de restauratie van de Dorpskerk verwijderd.

Vanaf 1952 was er voor het eerst sprake van een telefoonwacht in de brandweerkazerne aan de Pieter Twentlaan waar brandmeldingen in ontvangst genomen konden worden.

In 1958 kreeg de brandweer het lokale alarmnummer 3232 en voor niet spoedeisende zaken het nummer 3500.

Draadloze communicatie tussen de brandweereenheden werd mogelijk vanaf 1964 met de aanschaf van drie mobil telefoons. Eén als vaste post en twee in de voertuigen. In 1968 werden de eerste twee portotelefoons gekocht.

Tot 1971 waren de telefoon en de brandschellen de manier om het brandweerpersoneel te alarmeren.

Dat jaar kwamen de eerste alarmontvangers (18 stuks) waardoor persoonlijke alarmering mogelijk werd. In 1974 en 1975 werden nog eens twintig en tien alarmontvangers gekocht en werden de brandschellen overbodig.

Op 30 maart 1974 ging Wassenaar van 4-cijferige telefoonnummers over naar 5-cijferige nummers. Het alarmnummer van de brandweer kreeg er een 1 voor en het nummer werd vanaf die datum 13232.



16.2 De brandweer van Wassenaar was in de periode 1971-1979 aangesloten op de meldkamer van de Regionale Brandweer Rijnland in Leiden. Deze meldtafel dateert uit die periode.

Melding en alarmering werd in 1984 overgedragen aan de regionale brandweer Haagland en ondergebracht bij de Haagse alarmcentrale.

Het Wassenaarse alarmnummer bleef nog wel bestaan maar de melding werd doorgeschakeld naar Den Haag. In 1990 verdween het lokale alarmnummer en werd het landelijke alarmnummer 06-11 ingevoerd. Dit werd in 1997 weer vervangen door het Europese alarmnummer 112.

Persoonlijke bescherming

Tot in het jaar 1920 beschikten brandweermensen niet over uniformen of uitrustkleding om zichzelf te kunnen beschermen tegen hitte en vuur. De kleding die in 1920 werd aangeschaft was een eerste stap, maar meer dan veredelde regenpakken waren dit nog niet. In de loop der jaren werd de kleding wel verbeterd en via wol en leer kwam de uitrustkleding in de richting van wat tegenwoordig gebruikelijk is. Kleding samengesteld uit textielvezels met bestendigheid tegen hitte en vlammen en voorzien van een tweezijdig werkende vocht- en waterkering.

Ook helmen maken deel uit van de persoonlijke bescherming.

De eerste Wassenaarse helmen kwamen in 1920. Deze eerste generatie helmen was samengesteld uit leer.



16.3 De eerste generatie leren brandweerhelm in Wassenaar met in het midden het gemeentewapen van Wassenaar.

Later kwam de stalen versie en nog later de helmen in verschillende modellen, uitgevoerd in hittebestendige kunststof.

Heel lang werden helmen gedragen in de kleuren zwart of wit, maar de laatste jaren zijn meer kleuren in zwang. De helmen die nu worden gebruikt door de brandweer in Wassenaar zijn uitgevoerd in de kleur geel.

De huidige generatie helmen is nauwelijks meer vergelijkbaar met de eerste generatie helmen. De huidige helmen hebben een gelaatsbeschermingsvizier, ingebouwde communicatieapparatuur, bevestigingsmogelijkheden voor ademluchtmaskers op de helm en goede bescherming tegen vallende voorwerpen en hitte.

16.4 De huidige brandweerhelm in Wassenaar van het fabricaat Dräger, type HPS 7000.



Na de aanschaf van kleding en helmen duurde het nog zeker tien jaar voordat de eerste vormen van adembescherming beschikbaar kwamen. Belangrijk voor de werkwijze van de brandweer, want zonder adembescherming was redden van mensen en dieren uit brandende panden vrijwel



onmogelijk en brand van dichtbij bestrijden evenzeer. De eerste adembescherming vanaf de jaren dertig van de vorige eeuw bestond uit filterbussen al dan niet in combinatie met een zuurstoffles. Dit was weliswaar enige bescherming tegen rook, maar nog geen adembescherming onafhankelijk van de buitenlucht.

16.5 De eerste vormen van adembescherming opgesteld in het museum.

Er gingen daarna tientallen jaren overheen voordat van de buitenlucht onafhankelijke adembescherming beschikbaar kwam en dan nog in beperkte mate. Met deze ademluchtpakketten konden brandweermensen met een 200 of 300 bar luchtfles ongeveer een half uur werken zonder risico op inademen van hete verbrandingsgassen of voor de gezondheid schadelijke stoffen. Pas vanaf de jaren tachtig van de vorige eeuw kwam er in elk voertuig voldoende adembescherming beschikbaar voor de personele bezetting van het voertuig.



16.6 Diverse soorten en types adembescherming. Ook het gebruik in combinatie met verschillende maskers en helmen door de jaren heen is goed te zien.

Branden en hulpverleningen

In een uitgave over de brandweer, ook al is het ter gelegenheid van 100 jaar brandweermuseum, kan incidentbestrijding uit het verleden niet ontbreken. Uit de lange historie van incidenten is een selectie gemaakt welke Wassenaar en het risicogebied van Wassenaar typeert:

Strand en duinen, villa's met rieten kappen, de historische dorpskern, camping en attractiepark Duinrell, residenties van diplomaten en heel veel bomen.

Residentie van India

Een snel om zich heen grijpende brand legde 25 april 1956 een deel van de residentie van de ambassadeur van India aan de Backershagenlaan in de as. De brand ontstond op de tweede verdieping, vermoedelijk door kortsluiting in een schakelkast. De brand breidde zich op de grotendeels uit hout bestaande verdieping snel uit. Drie uur na de melding was het dak verdwenen en stonden de twee metershoge schoorstenen angstwekkend te wankelen. Hoewel



de brand beperkt kon worden tot de tweede verdieping, was de waterschade op de begane grond en eerste verdieping groot. Wel kon een belangrijk deel van de kostbare inboedel gered worden. Bij de brand werd al het materieel ingezet en 50 brandweerlieden. Ook werd assistentie verleend door de brandweer uit Den Haag met een autospuit en autoladder.

17.1 Een iconische foto met de inzet vanaf de autoladder om de brand in het dak van de residentie van India te blussen.

Schoolstraat

De Schoolstraat in het centrum van het oude dorp is een aantal keren getroffen door ernstige branden met name in de jaren 70 en 80 van de vorige eeuw. De grootste vond plaats op 21 juni 1986 als gevolg van een gasexplosie in het woonhuis nummer 12. Twee huizen stortten in door de explosie en aan weerszijden van de smalle Schoolstraat raakten gebouwen in brand. Bij de gasexplosie raakten twee politiemensen gewond, die net voor de eerste explosie de bewoner naar buiten hadden gebracht en ook enkele omstanders raakten gewond. De tweede explosie waardoor ook de voorgevel instortte veroorzaakte de meeste schade en het meeste letsel. Van vier zijden



werd de brand bestreden: vanaf de Achterweg, de Schoolstraat, het Plein en de Berkheistraat. De brand die in de ochtenduren ontstond was na een uur onder controle en de nablussingswerkzaamheden duurden tot het eind van de middag. De schade was enorm en 6 panden raakten zwaar beschadigd.

17.2 en 17.3 Begin en eindfase van de brandbestrijding.



Bomen

Wassenaar is een gemeente met een rijk bezit aan natuur en bos. Ook in wijken als De Kievit en Rijksdorp staan grote aantallen prachtige en tientallen jaren oude bomen. Bomen die bij storm veel wind vangen en daardoor kunnen bezwijken.

Januari 1990 was hierbij een uitschieter. De zware storm die op 25 januari 1990 over ons land trok veroorzaakte veel schade in Wassenaar. Vanaf halverwege de middag kwamen honderden meldingen bij de brandweer binnen over schade en omgewaaide bomen. Veel schade werd aangericht aan de Oud Wassenaarseweg waar een boom op een woning terecht kwam. Ook het



raadhuis De Paauw werd getroffen door een omgewaaid boom. Op 28 januari herhaalde de geschiedenis zich en zorgde de harde wind opnieuw voor problemen.

17.4 Een omgewaaid beuk aan de Oud Wassenaarseweg veroorzaakte veel schade aan een woning.

17.5 De eigenaresse van deze fiets kwam met de schrik vrij. De schade door de boom aan de Papeweg bleef gelukkig beperkt tot de fiets.



Strand en duinen

Het uitgestrekte duingebied van Wassenaar wordt vrijwel elk jaar getroffen door brand. In veel gevallen lukt het om de schade aan de natuur beperkt te houden, maar incidenteel afhankelijk van de droogte en weersomstandigheden neemt een duinbrand grotere vormen aan. Begin van de avond op 26 juli 1990 stond een groot stuk duingebied bij 'de Klip' achter Duinrell in brand en daarnaartoe werd met al het beschikbare blusmaterieel uitgerukt. De brand was snel onder controle, echter het nablussen werd sterk bemoeilijkt door de extreme droogte en gebrek aan bluswater. Deze brand was de aanleiding tot de versnelde aanschaf van een vier-wiel aangedreven



blusvoertuig. Om water bij de brand te brengen moest er met voertuigen heen en weer gereden worden over een onverhard pad. Het pad dat overigens voorheen wel verhard was, ging zienderogen in berijdbaarheid achteruit. Helaas was dit pad de enige toegang tot het gebied. Hierdoor ontstonden grote problemen en kwamen enkele voertuigen vast te staan en deze moesten met behulp van een shovel van Duinrell uit de problemen geholpen worden.

17.6 De blussing met een vuurzweep bij de duinbrand op 26 juli 1990.



17.7 Ook op het strand kan het mis gaan en is bluswater schaars (er is wel zee water, maar dat is niet geschikt voor de brandweerpompen) en lastig aan te voeren. Een houten strandpaviljoen zoals hierboven paviljoen Golfslag op 27 juli 1999, gaat dan ook bij brand meestal volledig verloren. Brandoorzaak: een lekkende gasslang.

Riet

Het zal niemand ontgaan dat gebouwen met rieten dakbedekking veel voorkomen in Wassenaar. En dat vraagt bij brand een specifieke aanpak.

Het blussen van een brandende rieten kap is erg lastig omdat blussing met water weinig effectief is. Het riet is nu eenmaal op het dak gelegd om water te keren.

Een rieten dak moet tijdig en op de juiste plek uit elkaar getrokken worden om bij de brandhaard te kunnen komen. Door de jaren heen is in Wassenaar veel expertise opgebouwd over het bestrijden van brand in rieten kappen en ook is er specialistisch materiaal aangeschaft of gemaakt. De rieten kap specialisten uit Wassenaar worden vanwege hun specifieke deskundigheid in heel Zuid-Holland ingezet om te assisteren en te adviseren bij branden in rieten kappen.

Het materiaal dat gebruikt werd en wordt om brand in rieten kappen te bestrijden behoort tot de museumcollectie.



17.8 Brand in de rieten kap van een woning aan de Lange Kerkdam op 30 juli 1995. Op de foto is het gebruik van de rietdekstoelen goed te zien.

Maaldrift

Een bijzondere brand was er op 6 juli 1993. Aan het einde van de middag werd brand gemeld in het MEOB complex aan de Maaldrift. Vrijwel onmiddellijk na aankomst bij de brand kregen de officier van dienst en de bevelvoerder van het eerste blusvoertuig te horen dat aan de overzijde van de Rijksstraatweg ook twee panden in brand waren geraakt. De autoladder die nog niet ter plaatse was werd doorgestuurd naar de percelen aan de Rijksstraatweg en aanvullend personeel en materieel werd gealarmeerd. Er waren dus meerdere branden, maar wel met de enorme handicap dat de branden gescheiden werden door een snelweg. De branden aan de overzijde van de Rijksstraatweg betroffen twee gebouwen met rieten dakbedekking die door vliegvuur van de overzijde in brand waren geraakt. Een van de branden kon snel worden geblust evenals een hooiopslag op hetzelfde terrein. De andere brand in de rieten kap van twee woningen was al in



een vergevorderd stadium en lastig te bestrijden. De kap van één van de woningen kon behouden blijven. Bij de brand in de barakken van het MEOB complex kwam tot overmaat van ramp ook nog eens asbest vrij, waardoor de A44 tijdelijk afgesloten werd. Al het Wassenaarse materieel werd ingezet en bijstand werd verleend door de Haagse brandweer. Al met al een gecompliceerde middag en avond.

17.9 De drie houten leegstaande barakken op het MEOB complex.



17.10 De woningen aan de overzijde van de Rijksstraatweg met de inzet van de Wassenaarse autoladder en Haagse hoogwerker.

Duinrell

Een apart risicogebied in de gemeente vormt attractiepark en camping Duinrell. Met name in de jaren negentig van de vorige eeuw waren er bovengemiddeld veel branden. De herinrichting van de camping en het verdwijnen van vaste standplaatsen leidde nog wel eens tot caravanbranden. De gasflessen bij de caravans konden dan letterlijk tot explosieve situaties leiden, waarbij brandstichting in veel gevallen niet kon worden uitgesloten. In de zomer van 1996 stond een uitkijkplatform bij attractie Splash in brand en later dat jaar was er brand in de Kikkertuin. Bij veel branden was er sprake van brandstichting. Bij de brand in de Kikkertuin was er sprake



van een ongelukkige samenloop van omstandigheden. Een omgevallen kaars was de oorzaak van de brand. In het voornamelijk uit hout opgetrokken gebouw, in combinatie met de harde wind ging de branduitbreiding dermate snel dat ondanks de inzet van de brandweer het gebouw totaal verloren zou gaan.

17.11 en 17.12 Beide foto's van de brand kort na aankomst van de brandweer. Op de deur van de autoladder de sticker met het landelijke alarmnummer 06-11, de voorloper van het huidige alarmnummer 112.



De stichtingen

Bij het brandweermuseum zijn drie stichtingen in meer of mindere mate nauw betrokken. Op 13 maart 1995 werd de stichting Vrienden van het Brandweermuseum Wassenaar opgericht. Belangrijke doelstelling van de stichting was om fondsen te kunnen verwerven voor het brandweermuseum en in die periode ook het financieren van de uitgave van het boek Van Kerk tot Brandweerkazerne. Qualitate qua is de burgemeester van Wassenaar voorzitter van de stichting. Eerste voorzitter was burgemeester P.H. Schoute en de huidige voorzitter is burgemeester L.A. de Lange.

De tweede stichting is Stichting Brandweermuseum Wassenaar, opgericht op 27 juli 2011. Deze stichting heeft als doelstelling: 'Het beheren van het Brandweermuseum Wassenaar in opdracht van de eigenaar van de verzameling, gemeente Wassenaar'.

Voor de instandhouding van de collectie is deze stichting de belangrijkste.

Voorzitter is D.R. Gussekloo en hij kan daarmee beschouwd worden als (vrijwillig) directeur van het museum. Hij is tevens secretaris van stichting Vrienden van het Brandweermuseum Wassenaar.

Met deze constructie is het dagelijkse beheer geregeld en is er geen enkele discussie mogelijk over het eigenaarschap van de collectie. Dat eigenaarschap brengt uiteraard ook verplichtingen met zich mee.

De belangrijkste financier van Stichting Brandweermuseum Wassenaar is dan ook gemeente Wassenaar. Met een jaarlijkse financiële bijdrage en als 'huisbaas' van de collectie.

De derde stichting is de Stichting Historisch Brandweermaterieel (SHB) uit Den Haag. Vermeldenswaard omdat deze stichting een van de twee Belder brandspuiten en de autoladder uit 1931 in beheer heeft.

De SHB stelt zich als doel het oud brandweermaterieel uit de regio Haaglanden te restaureren, onderhouden en aan het publiek te tonen.

Dit was een van de belangrijkste overwegingen om beide collectiestukken over te dragen.

Bij de herinrichting van het brandweermuseum in 1991 en het vertrek uit de brandweerkazerne Pieter Twentlaan was er voor beide collectiestukken geen plaats meer en zijn zij onder voorwaarden overgedragen aan de SHB. Naast de voorwaarden van restauratie, beheer en tonen aan het publiek is ook vastgelegd dat als de doelstelling van de SHB wijzigt of als de SHB wordt opgeheven dat gemeente Wassenaar dan weer eigenaar van beide collectiestukken wordt.

Tenslotte

In het jaar 1932 is er een tentoonstelling in de gemeenteschool aan de Zijlleen met de titel Wassenaar Voorheen en Thans. De tentoonstelling wordt geopend op 22 juli van dat jaar en de eerste spreker is burgemeester Wiegman. In verschillende kranten wordt bericht over deze tentoonstelling en de strekking van de artikelen is in alle kranten vergelijkbaar. We kunnen er dus wel vanuit gaan dat wat Wiegman gezegd heeft, al dan niet in iets andere bewoordingen, klopt. In de Haagse Courant van 23 juli valt te lezen dat Wiegman melding maakt van de rijke historie van Wassenaar gelegen in een fraaie omgeving, juist tussen de steden in en dat er ooit een oud oorspronkelijk Wassenaar heeft bestaan, dat een eigen geschiedenis en verleden kent. Hij stelde aan het einde van zijn betoog dat: 'zulk een expositie den wensch deed ontstaan naar een permanente verzameling in den zin van een eigen klein Wassenaarsch museum'. In de Avondpost van dezelfde datum staat: 'Mocht de belangstelling voor het tentoongestelde bevredigend zijn, dan zullen er mogelijk plannen te beramen zijn om tot een meer permanent museum te komen'. Het blijft echter bij woorden en 90 jaar stilte.

Amendement

En dan wordt het in 2022 toch weer een actueel onderwerp, want als gevolg van een geplande renovatie van het interieur van het raadhuis dreigt de situatie dat de collectie van het brandweermuseum wederom zal moeten verhuizen. Terugkeer na de renovatie op dezelfde locatie is geen optie omdat de kelder een andere bestemming krijgt.

Bij de begrotingsbehandeling door de gemeenteraad op 8 november 2022 wordt een amendement aangenomen om onderstaande tekst toe te voegen aan de doelstellingen van de gemeente:

'Het doen van onderzoek en de resultaten medio 2023 aan de raad voor te leggen over de wijze waarop de gemeentelijke kunstcollectie en andere verzamelingen, zoals die van het brandweermuseum en de archeologische vondsten, het beste tentoongesteld kunnen worden en welke locatie daarvoor het meest geschikt is voor een Wassenaars museum'.

In de toelichting staat de volgende motivering: 'Het monumentale raadhuis De Paauw zal conform het besluit uit de vorige raadsperiode worden opgeknapt (zie ook doelstelling 5). Er zal voor het brandweermuseum een andere locatie moeten worden gezocht. Er is in de meerjarenbegroting een bedrag opgenomen voor de verhuizing in 2023 van € 20.000. Voor de periode medio 2023 tot en met medio 2026 is rekening gehouden met een bedrag voor de opslag van € 15.000 per jaar. Wassenaar heeft een belangrijke archeologische verzameling en bezit een aanzienlijke kunstverzameling. De collecties, op die van het brandweermuseum na, worden thans niet tentoongesteld. Er is een breed gedragen wens in de samenleving voor een eigen museum, maar er is tot nu toe geen initiatief genomen om te onderzoeken wat er moet gebeuren met de collecties. Ook is er geen duidelijkheid of er een geschikte huisvesting te vinden is. Bovendien is er geen rekening gehouden met verhuizing na de opslagperiode. Tijdelijke opslag is niet zinvol, als er geen nieuwe locatie ter beschikking komt. De raad moet derhalve een besluit nemen of een Wassenaars museum haalbaar is'.

Bij uitvoering van dit amendement zal er in 2023 hopelijk duidelijkheid zijn over de toekomst van de collectie van het brandweermuseum, dat als spil van een nieuw op te richten dorpsmuseum Wassenaar de rijke historie van Wassenaar levend kan houden.

En dat is zeer gewenst, want de afgelopen periode van 100 jaar laat zien wat er kan gebeuren als er geen zekerheid is over in stand houden en beheer van de collectie. Een collectie die uitgeleend is geweest, meerdere keren verplaatst, opgeslagen is geweest en nu wellicht weer in de opslag zal gaan.

Een geluk bij een ongeluk is dat de renovatie van het raadhuis wat vertraagd is en in ieder geval niet in 2023 gestart zal worden, zodat er nog tijd is om besluiten over de toekomst van de collectie te nemen.

Betrokken brandweermensen

Het museum bestaat dankzij de inzet van vrijwilligers. Betaalde krachten heeft het museum niet. Het is aan betrokken brandweermensen te danken dat de collectie nog bestaat en in de huidige conditie verkeert. Na de verhuizing uit de opslag in de kelder van het raadhuis naar de zolder van de Pieter Twentlaan was het de brandweer beroepskern, onder leiding van commandant Jansen, die ervoor zorgde dat de collectie weer de aandacht kreeg die het verdiende. Niet in het minst door het initiatief vanuit de brandweer om in 1983 weer een museumruimte in te richten op de zolder van de kazerne aan de Pieter Twentlaan. En na de verhuizing van de collectie naar de kelder van het raadhuis was het niet veel anders. Ook nu was het weer te danken aan betrokken brandweermensen dat de collectie in 1991 weer tentoongesteld werd. Tom Wijfjes, werkzaam bij de gemeente en vrijwilliger bij de brandweer nam het voortouw bij de herinrichting en realiseerde bijna eigenhandig de toenmalige inrichting. Het stokje werd in latere jaren overgenomen door Kees van Leeuwen, ook vrijwilliger bij de brandweer en door andere vrijwilligers. Door zijn initiatieven werd na de aanpak van de vochtproblemen het museum in heringerichte staat heropend in 2002.

In 2010 werd Kees Plaisier vrijwillig coördinator bij het museum. Dit keer geen (oud) vrijwilliger bij de brandweer, maar wel iemand met ervaring bij andere musea, zoals bij het Nationaal Brandweermuseum in Hellevoetsluis als waarnemend directeur.

Tot zijn vertrek in 2016 speelde hij een belangrijke rol bij de verdere professionalisering van het museum en werden periodiek thematentoonstellingen georganiseerd.

Met name activiteiten gericht op jongeren, zoals Wallace the Firedog, Suske en Wiske en de brandweer, Brandweerman Sam middagen en 150 jaar brandweer in kinderboeken genereerden veel extra aanloop van belangstellenden.

De bezoekersaantallen groeiden fors van nog geen 1000 in 2011 naar bijna 3000 in 2013 en ook in de jaren daarna benaderden de bezoekersaantallen de 3000.

We zijn inmiddels weer enkele jaren verder en ook nu zijn er nog of weer (voormalige) brandweervrijwilligers en andere vrijwilligers die zich om de collectie bekommeren. De vrijwilligers leveren hulp bij openingen en evenementen, onderhouden de vaste opstelling en verrichten onderhoudswerkzaamheden, verzorgen rondleidingen en lezingen, registreren en ordenen foto's, actualiseren het archief en onderhouden de website. Een veelzijdig en uitgebreid takenpakket.

Dit alles gebeurt met grote betrokkenheid en enthousiasme, echter een duurzame garantie op behoud van de collectie biedt dit echter allerminst, zeker niet met een aanstaande verhuizing van de collectie in het vooruitzicht. Daarvoor is de afhankelijkheid van vrijwilligheid te groot.

De komende jaren moet blijken of de woorden van burgemeester Wiegman van bijna een eeuw geleden over een klein Wassenaars museum, gestimuleerd door een recente uitspraak van de Wassenaarse gemeenteraad, in daden omgezet gaan worden.

In het nieuwe collegeakkoord van maart 2023 is in ieder geval de ambitie van een dorpsmuseum/brandweermuseum opgenomen. De eerste stap is daarmee gezet.

Wordt vervolgd.....

Bijlage 1

Opperbrandmeesters en commandanten

D. Dobbe	01-08-1863 – 01-06-1874	opperbrandmeester
T. Paddenburg	01-06-1874 – 15-05-1875	opperbrandmeester
S.J. Rotteveel	15-05-1875 – 19-03-1880	opperbrandmeester
C.J.J. Kouwenhoven	19-03-1880 – 18-05-1893	opperbrandmeester
L. den Hoed	18-05-1893 – 30-07-1897	opperbrandmeester
L.C. Kolff	05-12-1895 – 05-02-1896	opperbrandmeester (wnd.)
G.H. Mollenkamp	30-07-1897 – 11-07-1900	opperbrandmeester
J. Mansvelt	11-07-1900 – 04-09-1911	opperbrandmeester
G.J. van der Mark	05-09-1911 – 05-05-1925	opperbrandmeester
	05-05-1925 – 01-12-1930	commandant
J.M. Enger	01-12-1930 – 17-04-1931	inspecteur van politie
H. van der Helm	17-04-1931 – 01-11-1931	commandant (wnd.)
W.M. Walpoott	01-11-1931 – 01-11-1941	inspecteur/ commissaris van politie
H.H. Dresselhuys	01-11-1941 – 01-07-1943	inspecteur van politie
K. Huijsinga	01-07-1943 – 01-01-1951	commandant
J.J. Maandag	01-01-1951 – 01-03-1963	inspecteur/ commissaris van politie
G.J. Boven	01-03-1963 – 16-12-1967	commissaris van politie
A. de Graaff	16-12-1967 – 06-06-1980	commandant
J.A. Jansen	06-06-1980 – 01-04-1984	commandant
R. Post	01-04-1984 – 01-09-1988	commandant
D.R. Gussekloo	01-11-1987 – 16-04-1989	commandant (wnd.)
G. Spruit	16-04-1989 – 01-06-1997	commandant
D.R. Gussekloo	01-06-1997 – 01-08-2008	commandant
W. Frentz	01-08-2008 – 01-02-2009	interim commandant
C.A.M. Michel	01-02-2009 – 01-01-2010	commandant
R.K. Brons	01-01-2010 – 01-03-2010	regionaal commandant
M. Evers	01-03-2010 – 01-09-2010	regionaal commandant (wnd)
E. Lieben	01-09-2010 – heden	regionaal commandant

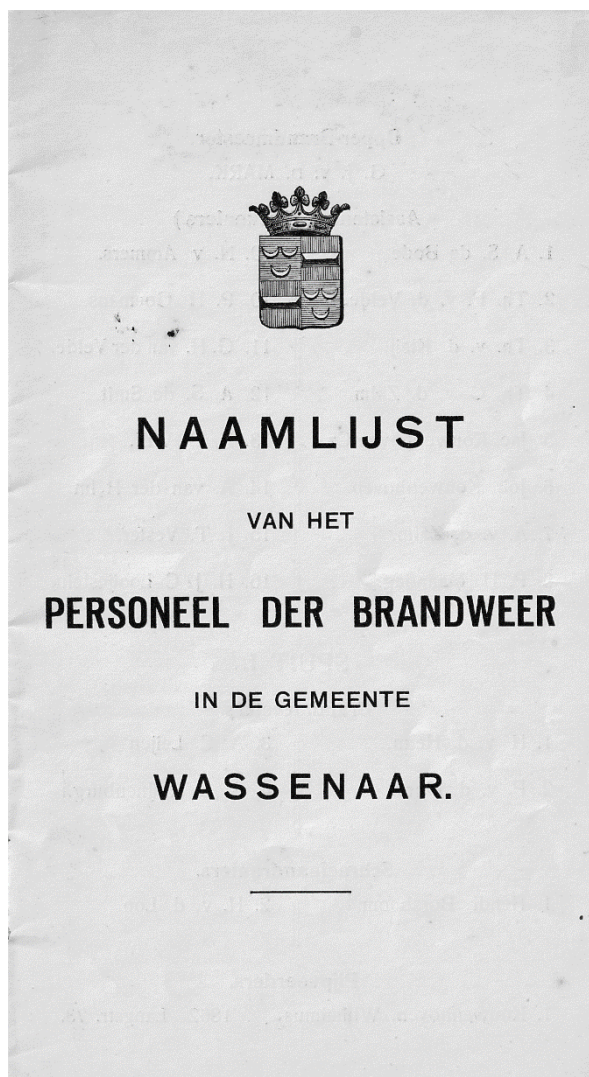
Opperbrandmeesters aan de Haagkant:

C. Mansvelt	01-10-1882 - 03-09-1901
G.F. Verboog	03-09-1901 - 05-09-1911

Bijlage 2

Namenlijst van het personeel aangesteld bij de brandweer uit de periode kort voor de overgang naar het gemotoriseerd materieel.

Op deze namenlijst valt op dat bij de opperbrandmeester, brandmeesters, piekeniers en schroefaandraaiers alleen de namen vermeld zijn en bij de overige personeelsleden ook het adres. Of dit met een reden was of dat de samenstelling gewoon wat inconsequent was, weten we niet. In totaal staan er op de lijst 125 aangestelden bij de handbrandspuiten 1, 2 en 3. Deze personeelslijst is exclusief het brandweerpersoneel voor de brandspuit 4 aan de Haagkant (Wassenaar Zuid). Enige jaren later, vanaf oktober 1920 waren er nog slechts rond de 20 vrijwillige brandweelieden om het gemotoriseerde materieel in te zetten bij brand.



Opper-Brandmeester.	
G. J. v. D. MARK.	
Assistenten (Piekeniers.)	
1. A. S. de Bode.	9. N. v. Ammers.
2. Th. P. v. d. Velde.	10. P. H. Goemans.
3. Th. v. d. Kleij.	11. G. H. van der Velde.
4. Th. C. v. d. Zalm.	12. A. S. de Smit.
5. Jac. Kouwenhoven Cz.	13. K. L. Will.
6. Joh. Kouwenhoven.	14. A. van der Helm.
7. A. v. d. Zalm.	15. J. T. Vester.
8. P. H. Maandag.	16. H. J. C. Looijestein.
SPUIT I.	
Brandmeesters.	
1. H. v. d. Helm.	3. A. C. Leijen
2. P. v. d. Marel.	4. A. A. Knijnenburg.
Schroefaandraaiers.	
1. Hendr. Borsboom.	2. H. v. d. Loo.
Pijpvoeders.	
1. Kouwenhoven, Wilhelmus	1862 Langstr. 73.

2. Looijestein, Petrus Jac. 1875 Berkheistr. 15.
 3. Korbee, Jacob Czn. 1888 Katw. weg.

Slangleiders.

4. Greef, Johannes de 1860 Molenstr. 13.
 5. Grundeken, Adrianus 1869 Berkheistr. 26.
 6. Knijnenburg, Corn. Wz. 1870 Molenweg.
 7. Looijestijn, Johannes 1862 Kerkstr. 21.
 8. Raaphorst, Wilhelmus 1870 Achterweg.
 9. Ham van der, Adrianus Pzn. 1885 den Deyl.

Pompers.

10. Knijnenburg, Jac. Th. 1894 Langstr. 69.
 11. Barselaar v. d., Gerrit 1864 Achterweg.
 12. Barselaar v. d., Theodorus 1873 Gang 10.
 13. Berg v. d., L. H. 1874 Berkheistr. 10.
 14. Witteman, Johannes 1879 Molenstr.
 15. Egmond v., Willem 1866 Oostd.weg 52.
 16. Vogels, Adr. Joh. Lz. 1878 Schoolstr. 2.
 17. Holst v. d., Jacobus 1858 Schoolstr. 69.
 18. Beijersbergen, Albertus Josef 1887 Kerksfr. 12.
 19. Overdevest, Nicolaas 1878 Gang 7.

20. Kortekaas, Petrus 1881 Langstr. 30.
 21. Kortekaas, Theodorus 1881 Rijksstr.w. 35.
 22. Tolido, Johannes Adr. 1883 Kerkstr. 6.
 23. Wissen v., Leonardus 1884 Tuinpad 42.
 24. Noordoven, Gijsb. 1865 Bloemstr. 3.
 25. Noordoven, Leonardus 1874 Tuinpad 4.
 26. Oosterveer, Theod. 1860 Hooge Klei 7.
 27. Parlevliet, Joh. Emanuel 1874 Schoolstr. 35.
 28. Snelderwaard, Barth. 1862 Schoolstr. 34.
 29. Snelderwaard, Johannes 1861 Achterw. 12.
 30. Vermeulen, Hubertus 1859 Berkheistr.
 31. Vogels, Gerardus 1858 Reijerl. 2.
 32. Vogels, Jacobus Theod. 1856 Katw. w.
 33. Rooyakkers Lz., Joh. 1885 Laanhoek

Zakdrager.

34. Fleuren, J. H. 1875 Langstr. 19.

Flambouwdragers.

35. Duykeren v , Hendrik 1887 Bloemstr. 13.
 36. Snelderwaard, Joachim 1857 Schoolstraat.
 37. Wissen v., Theodorus 1875 Katw. weg 5.
 38. Beijersbergen, Adr. Alphonsus 1886 Kerkstraat 41.

SPUIT II.

Brandmeesters.

- | | |
|------------------------|----------------------|
| 1. Remmerswaal, A. M. | 3. de Jong, W. F. K. |
| 2. Knijnenburg, Th. G. | 4. Westgeest, P. |

Schroefaandraaiers.

- | | |
|----------------------|--------------------|
| 1. Borsboom, Hub. L. | 2. Ouwerkerk, Adr. |
|----------------------|--------------------|

Pijpvoeders.

- | | | |
|----------------------|------|-----------|
| 1. Vogels, P. W. | 1886 | |
| 2. Biezen v., Theod. | 1857 | |
| 3. Kouwenhoven, Jac. | 1857 | Molenstr. |

Slangleiders.

- | | | |
|----------------------------|------|-----------------|
| 4. Aken v., Gijsbertus | 1885 | 1e Schouww. |
| 5. Gordijn, Anthonius | 1867 | Langstr. 39. |
| 6. Oosterveer, Petrus Mar. | 1864 | Schoolstr. 5. |
| 7. Raaphorst, Cornelis | 1875 | Hullekenstr. 8. |
| 8. Schröder, Jacobus | 1868 | Achterweg 21. |
| 9. Looijestijn, G. A. | 1872 | Plein 16. |

Pompers.

- | | | |
|----------------------|------|-----------|
| 10. Altorf, Hubertus | 1877 | Molenstr. |
|----------------------|------|-----------|

- | | | |
|-------------------------------|------|----------------|
| 11. Altorf, Joh. J. | 1882 | Langstr. 49. |
| 12. Boog v. d., Hendr. | 1866 | Tuinpad. |
| 13. Vogels Lz., Wilh. Arn. | 1891 | Kerkstr. 4. |
| 14. Rijnvis, Hendr. Jac. | 1864 | Kerkstr. |
| 15. Kwaak v. d., Albert | 1866 | Kerkstr. |
| 16. Barselaar v. d., Hendr. | 1882 | Gang. |
| 17. Zandvliet, Louis N. | 1886 | Langstr. 12. |
| 18. Remmerswaal, Jan | 1888 | Langstr. 60. |
| 19. Spek v. d., Jan | 1876 | Kerkstr. 56. |
| 20. Noort v., Matthijs | 1866 | Vinkelaan. |
| 21. Wissen v., Cornelis | 1877 | Oostd. w. |
| 22. Oosterveer, Hendr. | 1868 | Schoolstr. 36. |
| 23. Paardekooper, Joh. | 1869 | Bloeml.str. 1. |
| 24. Holst van der, Gerrit | 1884 | Langstr. 64. |
| 25. Remmerswaal, Joh. | 1871 | Schoolstr. |
| 26. Ruigrok, Johannes | 1870 | Molenstr. |
| 27. Ruigrok v. d. Werve, Ger. | 1856 | Berkheistr. |
| 28. Dijk van, Jan | 1871 | Kerkstr. 55. |
| 29. Remmerswaal, Dirk | 1867 | Molenstr. |
| 30. Wissen Az. v., Jacobus | 1885 | Gang 2. |
| 31. Vogels, Johannes Petrus | 1864 | Molenstr. |

- | | | |
|---------------------------|------|---------------|
| 32. Vogels, Leon. Joh. | 1860 | Achterw. |
| 33. Holst v. d., Cornelis | 1876 | Molenstr. 22. |

Zakdrager.

- | | | |
|-------------------------|------|--------------|
| 34. Drunen v., Gerardus | 1863 | Langstr. 37. |
|-------------------------|------|--------------|

Flambouwdragers.

- | | | |
|---------------------------|------|--------------|
| 35. Ham v. d., Jacob | 1866 | Molenstr. 9. |
| 36. Mallee, Adr. Cornelis | 1869 | Molenstr. |
| 37. Stouten, Johannes | 1859 | Schoolstr. |
| 38. Laar van, J. | 1890 | Tuinpad 15. |

SPUIT III.

Brandmeesters.

- | | |
|----------------|---------------|
| 1. Stijnis, J. | 2. Kraaij, D. |
|----------------|---------------|

Schroefaandraaier.

- | |
|--------------|
| 1. Pompe, E. |
|--------------|

Pijpvoerder.

- | | |
|-------------------|-------------|
| 1. Wensveen, Nic. | Tuinpad 40. |
|-------------------|-------------|

Slangleiders.

- | | | |
|--------------------------|------|--------------|
| 2. Lammers, Joh. Marinus | 1866 | Haven |
| 3. Theil, Willem | 1891 | Langstr. 42. |

Pompers.

- | | | |
|--------------------------------|------|----------------|
| 4. Bellekom, Nicolaas | 1865 | Achterw. 24. |
| 5. Westgeest, Leon. Ger. | 1875 | Schoolstr. |
| 6. Bosch v. d., Karel | 1885 | Kerkstr. 22. |
| 7. Noordover, Cornelis | 1883 | Tuinpad 49. |
| 8. Knijnenburg, Johannes | 1869 | Rozensteinstr. |
| 9. Paardekooper, Mattheus | 1873 | Achterweg. |
| 10. Parlevliet, Gerardus | 1878 | Witte laan 11. |
| 11. Parlevliet, Theodorus | 1890 | Oostdorp 10. |
| 12. Rijn v., Hendrikus | 1857 | Achterweg. |
| 13. Snelderwaard, Adr. Gijbsb. | 1872 | Duinrellw. 6. |
| 14. Ouwerkerk, Dirk | 1888 | Molenstr. |
| 15. Witteman, Joh. Jacobus | 1869 | Tuinpad. |

Zakdrager.

- | | | |
|----------------------|------|------------|
| 16. Faneman, Hendrik | 1880 | Schoolstr. |
|----------------------|------|------------|

Flambouwdrager.

- | | | |
|--------------------|------|---------------|
| 17. Biezen van, D. | 1884 | Oostd.weg 42. |
|--------------------|------|---------------|

Bijlage 3

Materieeloverzicht

Type	Fabricaat	Jaar van aanschaf of ingebruikname
Handbrandspuiten (dorpskern):		
Brandspuit	Jan van der Heyden *	1695
Aanjager	Jacobus Coster	1723
Brandspuit	Wijbrand Almenum (vermoedelijk)	1765 (omstreeks)
Aanjager	Erven Almenum	1806 (renovatie in 1862)
Brandspuit	Kronenburg *	1862
Brandspuiten	Belder (2x) *	1880
Handbrandspuiten (landgoederen):		
Brandspuiten van landgoed De Paauw	Kronenburg * Landré en Glinderman *	1861 1865 (omstreeks)
Brandspuit van landgoed Rust en Vreugd	Landré en Glinderman *	1850 (omstreeks)
Brandspuiten van landgoederen Duindigt en Clingendael	sputen 5 en 6 geen fabricaatgegevens bekend	
(*) Brandspuiten in het museum		
Gemotoriseerd materieel:		
Motorspuit	Magirus	1920
Autospuit	Magirus/Geesink	1921
Gereedschapswagen	Ford/Geesink	1925
Autoladder (16m.)	Magirus/Geesink	1931
Motorsputen	Flader/DKW (3x + 1x)	1939 en 1940
Motorsputen	Bikkers/Ford (3x + 1x)	1939 en 1940
Gereedschapswagen	Ford/Geesink (gesloten)	1939
Gereedschapswagen	Citroën C6 (open)	1939
Autospuit	Chevrolet/Geesink	1943
Autospuit	International L160/Boudewijn	1951
Dienstbus	Volkswagen (oorspronkelijk blauw)	1955
Motorspuit	Magirus/Gutbrott	1957
Autospuit	International R160L/Geesink	1957
Motorsputen	Bikkers (2x)	1962
Personeel/materieel wagen	Landrover Stawag	1962
Autoladder	International B160/Magirus	1962
Gereedschapswagen	International B162	1964

Kraanwagen	Dodge WCA541	1973
Tankautospuiter	Mercedes LF1113/Den Hartog	1974
Autospuiter	Mercedes LF608D/Den Hartog	1975
Dienstbus	Mercedes L306D	1976
Motorspuiter	Ajax-Ziegler/VW	1976
Autospuiter/HV	Mercedes 1017F/Den Hartog (renovatie Doeschot in 1991)	1979
Personeel/materieel wagen	Mercedes 207D	1986
Autoladder	Daf FA2105DHTD365/Riffaud	1987
Dienstauto	Daihatsu F23 Rocky	1988
Hulpverleningsvoertuig	Mercedes 914F/Saval Kronenburg	1990
Dienstauto	Daihatsu Feroza DX	1990
Tankautospuiter	Mercedes 1120AF/Doeschot Rosenbauer	1992
Motorspuiter	BMW/Doeschot Rosenbauer	1992
Dienstauto	Mitsubishi Pajero 2.5 GLXD	1994
Dienstbus	Mercedes Sprinter 212FD	1996
Dienstauto	Suzuki Vitara J LX	1996
Dienstauto	Mercedes Vito 112CDi	2000
Tankautospuiter	Daf FF55/Ziegler	2000
Dienstauto	Honda CR-V AT	2004
Dienstbus	Mercedes Sprinter 311CDi	2006
Adembeschermingswagen	Iveco Turbo Daily 3510	2007
Dienstauto	Volkswagen Sharan TDi	2008
Dienstauto	Volkswagen Touran	2010
Adembeschermingswagen	Mercedes Sprinter 412F	2010
Hulpverleningsvoertuig	Daf LF/Ziegler	2011
Tankautospuiter	MAN TGM 18-290/Dutch Rescue Vehicles	2013
Dienstauto	Mitsubishi L2000	2013
Dienstbus	Volkswagen Transporter T6	2017
Haakarmchassis	Volvo FE	2017
Tankautospuiter	Mercedes Atego/Dutch Rescue Vehicles	2019

Huisvesting

Locatie	Jaar ingebruikname
Spuithuizen Dorpskerk	1695 en 1730
Spuithuis 2 ^e Schouwweg (Van Brienelaan)	1882
Stal naast Baljuwhuis (tijdelijk tot 1922)	1921
Gasfabriek Haven (tijdelijk tot 1923)	1922
Politiebureau/brandweerkazerne Van Zuylen van Nijeveltstraat	1923
Schouwweg (pand elektriciteitsmaatschappij; autoladder tot 1942)	1931
Hulpposten De Kieviet, Prins Frederiklaan, Nieuw Wassenaar, Kerkehout, Prinsenweg, Oostdorp en Deyleroord (elke hulp post 1 motorspuiter)	1941
Schouwweg 22; bedrijfsgarage firma Jahn	1942
Pieter Twentlaan; stalgebouw landgoed De Paauw	1945
Hulp post Voorlinden (landgoedbrandweer; 1 motorspuiter)	1946
Gemeentewerf Johan de Wittstraat (autospuiter en motorspuiter)	1984
Brandweerkazerne Johan de Wittstraat	1990

Illustraties

De meeste illustraties zijn afkomstig uit het archief van Brandweermuseum Wassenaar.

Uit het archief van Stichting Historisch Brandweermaterieel is een foto gebruikt en er zijn foto's afkomstig uit de fotoverzameling van Bouwe Prins.

Bij de krantenknipsels is, als bekend is uit welke krant het bericht afkomstig is, dit erbij vermeld.

Van de foto's is niet altijd bekend wie de maker van de foto was. Bij de digitalisering van foto's is de naam van de rechthebbende niet altijd geregistreerd.

In het boek is voor zover we dit hebben kunnen achterhalen gebruik gemaakt van foto's van:

P. van Breukelen (17.1);

Luc Dietz (hoofdstukken 13 en 17);

SHB (4.4)

Stephen Evenhuis (hoofdstuk 17);

Gé Gordijn (10.13);

Frans Micklinghof (17.2);

Jan van der Plas (hoofdstuk 14);

Bouwe Prins (omslag en hoofdstukken 13, 15, 16 en 17);

Gerrit Spruit (hoofdstukken 1, 2, 5, 10 en 16);

Jan Stegeman (hoofdstukken 5, 9, en 14);

Jeroen de Wolf (16.4).

De vermelding is per foto of per hoofdstuk afhankelijk van het aantal gebruikte foto's.

Er is naar gestreefd de rechten met betrekking tot de illustraties op een correcte manier te regelen. Degenen die desondanks menen zekere rechten te kunnen doen gelden, kunnen zich alsnog tot de uitgever wenden.

Deze uitgave is mede tot stand gekomen dankzij de financiële steun van Veiligheidsregio Haaglanden.